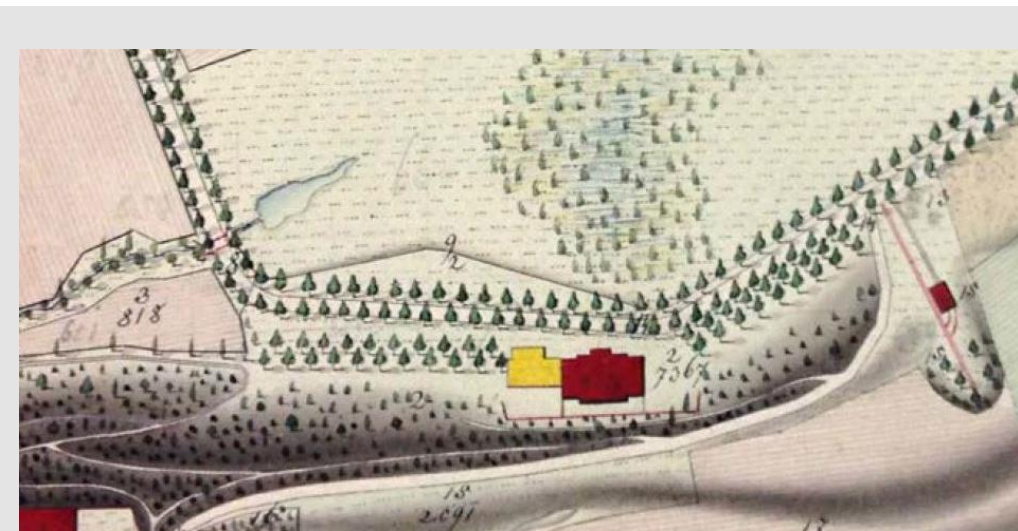


ANALÝZA KOMPOZICE A POUŽITÍ KVĚTINOVÝCH PRVKŮ V MODELOVÝCH OBJEKTECH PAMÁTEK ZAHRADNÍHO UMĚNÍ: PARTER PŘED ŠLECHTOVOU VILOU V KRÁLOVSKÉ OBOŘE (STROMOVCE), PRAHA



Obr. 1: Plán Královské obory (Stromovky) z doby kolem roku 1841-46. Zdroj: Hejretová, 2017.



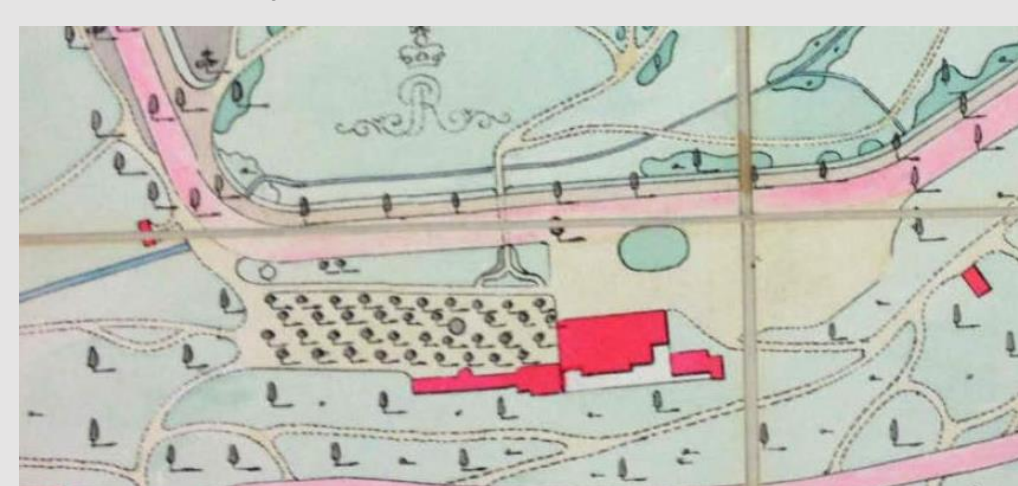
Obr. 2: Plán Královské obory (Stromovky) z doby kolem roku 1851. Prostor před Šlechtovou vilou je formován alejí stromů, záhony ještě nejsou v prostoru vymezeny. Zdroj: Archiv hlavního města Prahy.



Obr. 3: Plán Královské obory (Stromovky) z doby kolem roku 1861. Před Šlechtovou vilou jsou viditelné nové úpravy prostoru. Záhony a proměnný prostor ale nejsou stále vymezeny. Zdroj: Archiv hlavního města Prahy.



Obr. 4: Plán Královské obory (Stromovky) z doby kolem roku 1885. Již je zde možné vidět podoba ke Šlechtově restauraci, záměr na rozšíření sadu a tvary záhonů formujících proměnný prostor. Záhon před Šlechtovou vilou má eliptický. Projekt na rozšíření sadu pravděpodobně od zahradníka Rozínka. Zdroj: Archiv hlavního města Prahy.



Obr. 5: Plán Královské obory (Stromovky) z doby kolem roku 1885. V „kaštanec“ je viditelné rastování stromů s altánem. Situace odpovídá plánu na Obr. 4. Zdroj: Archiv hlavního města Prahy.



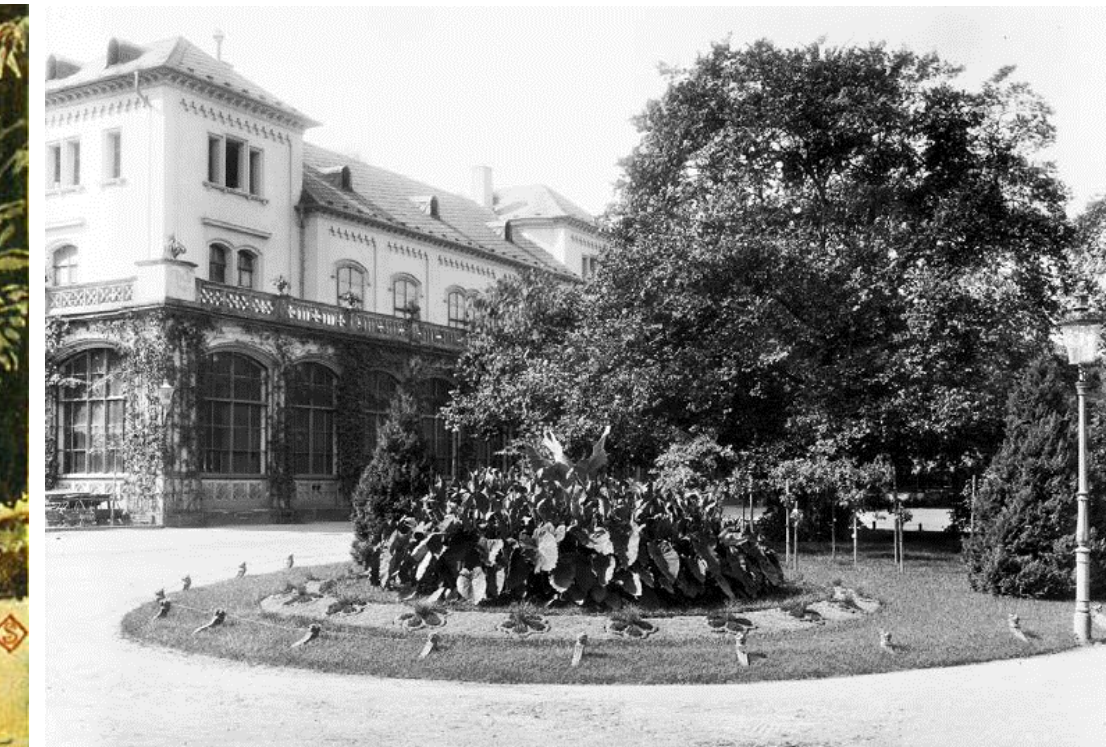
Obr. 6: Plán Královské obory kolem roku 1891. Zdroj: Archiv hlavního města Prahy.



Obr. 7: Květinový dekor na parteru před Šlechtovou restaurací ve Stromovce, foto František Fridrich, kolem 1880. Zdroj: Hejretová, 2017.



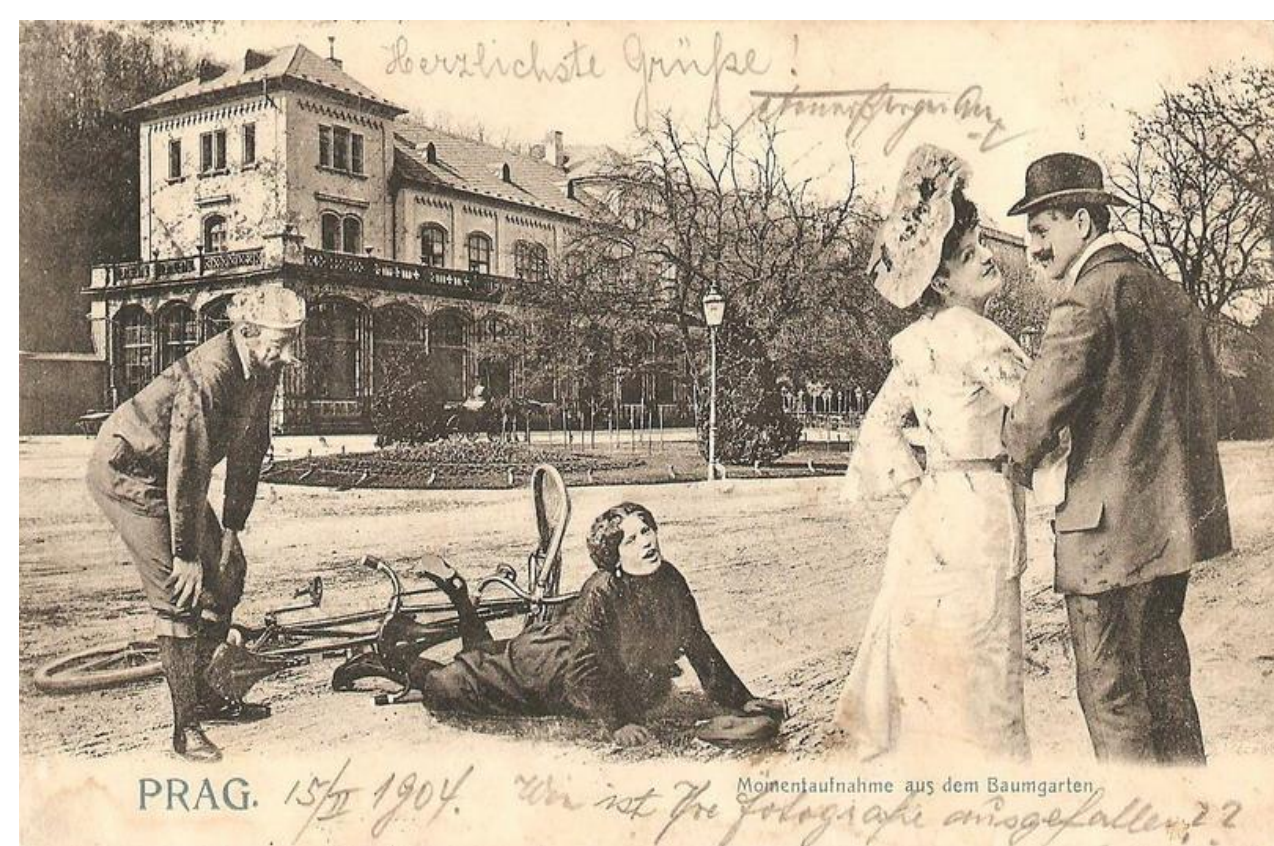
Obr. 8: Pohled do parku v Královské oboře (Stromovce) u Šlechtovy restaurace. Autor fotografie Eckert Jiří - kolem roku 1900. Pískový mlát s travnatým záhonem s doplněním květinových koberců. Zdroj: http://www.fotohistorie.cz/Praha.



Obr. 9: Detailní pohled na květinový záhon před Šlechtovou restaurací. Stav přibližně kolem roku 1900. Zdroj: Hejretová, 2017.



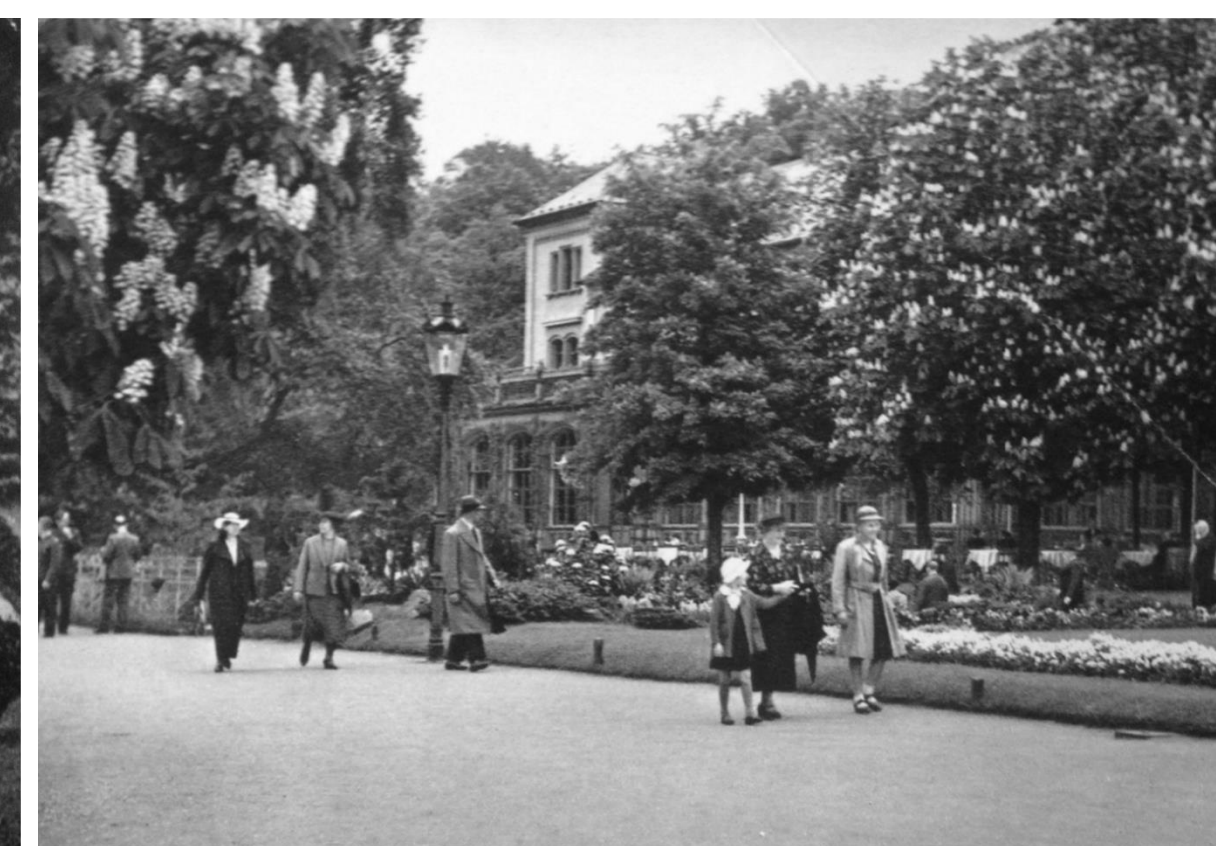
Obr. 10: Velmi náročná výsadba květin v podobě ornamentálních záhonů uvnitř travnatého parteru. Autor fotografie Eckert Jiří - kolem roku 1900. Zdroj: Hejretová, 2017.



Obr. 11: Pohlednice dokládá přítomnost kruhového květinového záhonu a stromových dřevin (pravděpodobně růží), na počátku 20. století, v bezprostřední blízkosti Šlechtovy vily. Zdroj: Neznámý.



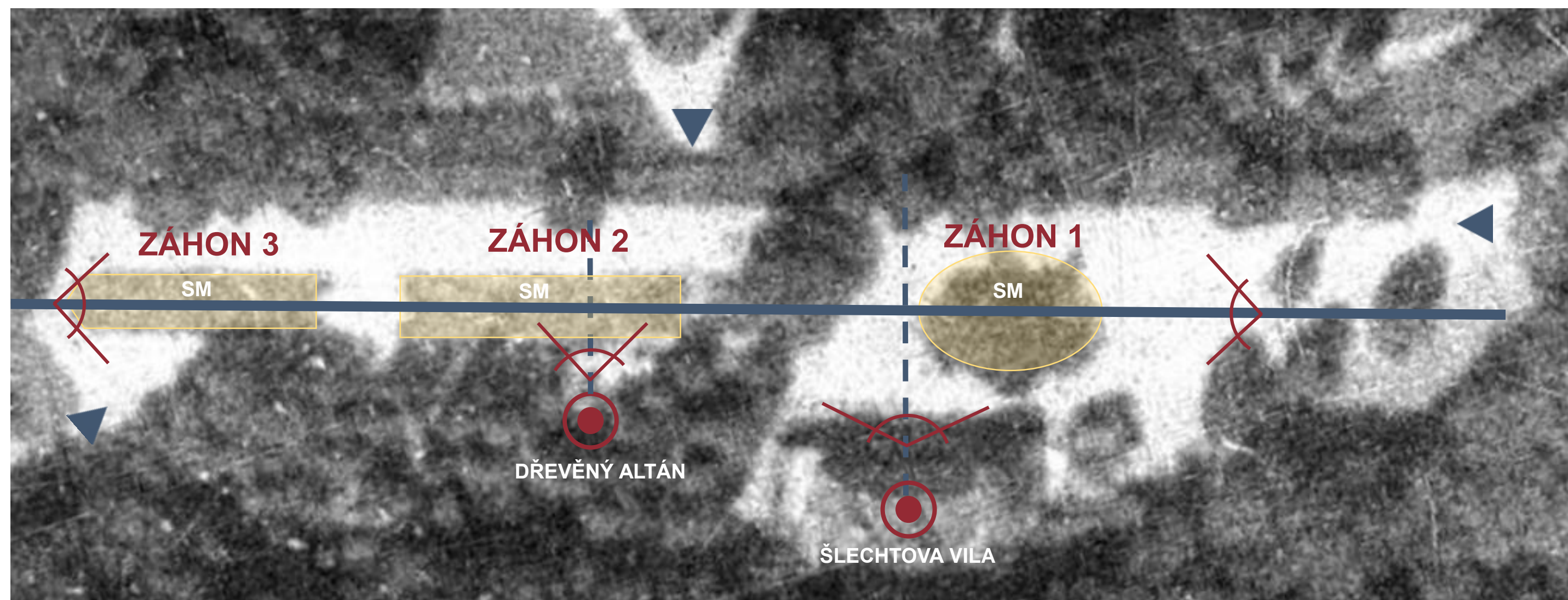
Obr. 12: Květinový záhon z roku 1929. Zdroj: Zdroj: Archiv Magistrátu hlavního města Prahy, Dědečková.



Obr. 13: Promenáda před Šlechtovou vilou. V pozadí květinové záhony. Nedatováno. Zdroj: Archiv Magistrátu hlavního města Prahy, Dědečková.



Obr. 14: Bohatá květinová výsadba před Šlechtovou restaurací. Stav přibližně ve 40. letech 19. století. Zdroj: Hejretová, 2017.



Obr. 15: Analýza kompozice a použití květinových prvků. Podkladová mapa: letecký snímek z roku 1938. Zdroj: Archiv leteckých snímků (ortofotomapa) města Prahy, https://app.ipraha.cz/apl/app/ortofoto-archiv/.

ANALÝZA KOMPOZICE

- Vstup do objektu
- Kompoziční osa hlavní
- Kompoziční osa vedlejší
- Významné výhledy
- Dominantní technický prvek

ANALÝZA POUŽITÍ KVĚTINOVÝCH PRVKŮ

- ZÁHON** - Každoročně obnovovaný, s bližší specifikací:
- SM** Smíšený

Proměnný prostor před Šlechtovou vilou, sloužící od 20. let 19. století jako kavárna a taneční pro pražskou smetanku, byl koncipován na jedné z hlavních kompozičních os. Tvořily ho 3 samostatné plochy travnatých záhonů s květinami (Záhon 1, 2, 3), které tento proměnný prostor formovaly. Tvar hlavního záhonu (Záhon 1), umístěného před Šlechtovou vilou se v průběhu historie měnil. Původně byl po roce 1880 vytvořen jako oválný, po II. světové válce, kolem roku 1945 byl změněn na obdélníkový (vývoj a proměny viz výkres 2/3). Jeho poloha nebyla nikdy centralizována na střed vily, záhon ležel vždy mírně mimo jednu z vedlejších os, která procházela vilou. Na druhé vedlejší ose byl umístěn dřevěný altán. Zbylé dva záhony parteru (Záhon 2, 3) byly koncipovány jako dlouhé, na sebe navazující obdélníky, které určovaly směr korza. Koncový záhon (Záhon 3) byl původně zakončen obloukem pro přirozené „obkroužení“ na konci promenády. Tvar záhonů byl tedy jasně dán jejich funkcí v prostoru.

Květinové záhony před Šlechtovou vilou byly významným a důležitým prvkem kompozice od počátku formování tohoto prostoru. V souladu s trendy konce 19. a první poloviny 20. století byly vytvářeny jako každoročně obnovované výsadby kobercových letniček, doplněné hlízatými rostlinami (*Canna*, *Colocasia*), subtropickými interiérovými rostlinami jako byly různé druhy palm (např. *Phoenix*, *Livistona*, *Chamaerops*), banánovníků (*Musa*, *Ensete*), dračinek (*Cordyline*) aj. Až do 2. světové války byly na záhonech vytvářeny náročné dekory, ornamentálního typu, často s terénní modelací, které se v průběhu let měnily.

K zjednodušení výsadeb dochází po 2. světové válce (viz výkres 2/3).



Obr. 16: Bohatá květinová výsadba podélných záhonů formujících proměnný prostor, 1939. Zdroj: Archiv Magistrátu hlavního města Prahy, Dědečková.



Obr. 17: Bohatá květinová výsadba podélných záhonů, 1939. Zdroj: Archiv Magistrátu hlavního města Prahy, Dědečková.



Obr. 18: Detail záhonu. Nedatováno. Zdroj: Archiv Magistrátu hlavního města Prahy, Dědečková.

NÁZEV	ANALÝZA KOMPOZICE A POUŽITÍ KVĚTINOVÝCH PRVKŮ V MODELOVÝCH OBJEKTECH PAMÁTEK ZAHRADNÍHO UMĚNÍ: PARTER PŘED ŠLECHTOVOU VILOU V KRÁLOVSKÉ OBOŘE (STROMOVCE), PRAHA SPECIÁLNÍ MAPA S ODBORNÝM OBSAHEM		
ZPRACOVATEL	Ústav biotechniky zelené, Zahradnická fakulta, Mendelova univerzita v Brně, Valtická 337, 602 00 Brno	DATUM	07/2020
ŘEŠITEL PROJEKTU	Ing. Jiří Martinek, Ph.D.	FORMÁT	8 x A4
AUTOR	doc. Ing. Tatiána Kutková, CSc. Ing. Kristýna Klasová, Ph.D.	MĚŘÍTKO	poměrové
GRAFICKÉ ZPRACOVÁNÍ	Ing. Kristýna Klasová, Ph.D.	ČÍSLO VÝKRESU	1/3
Výsledek vznikl na základě podpory při řešení projektu DG18P02OV007. Opomíjená témata krajinné architektury pro potřeby památkové péče, řešeného v rámci Programu na podporu aplikovaného výzkumu a experimentálního vývoje národní a kulturní identity v letech 2016 až 2022 (NAKI II), který je financován Ministerstvem kultury ČR.			