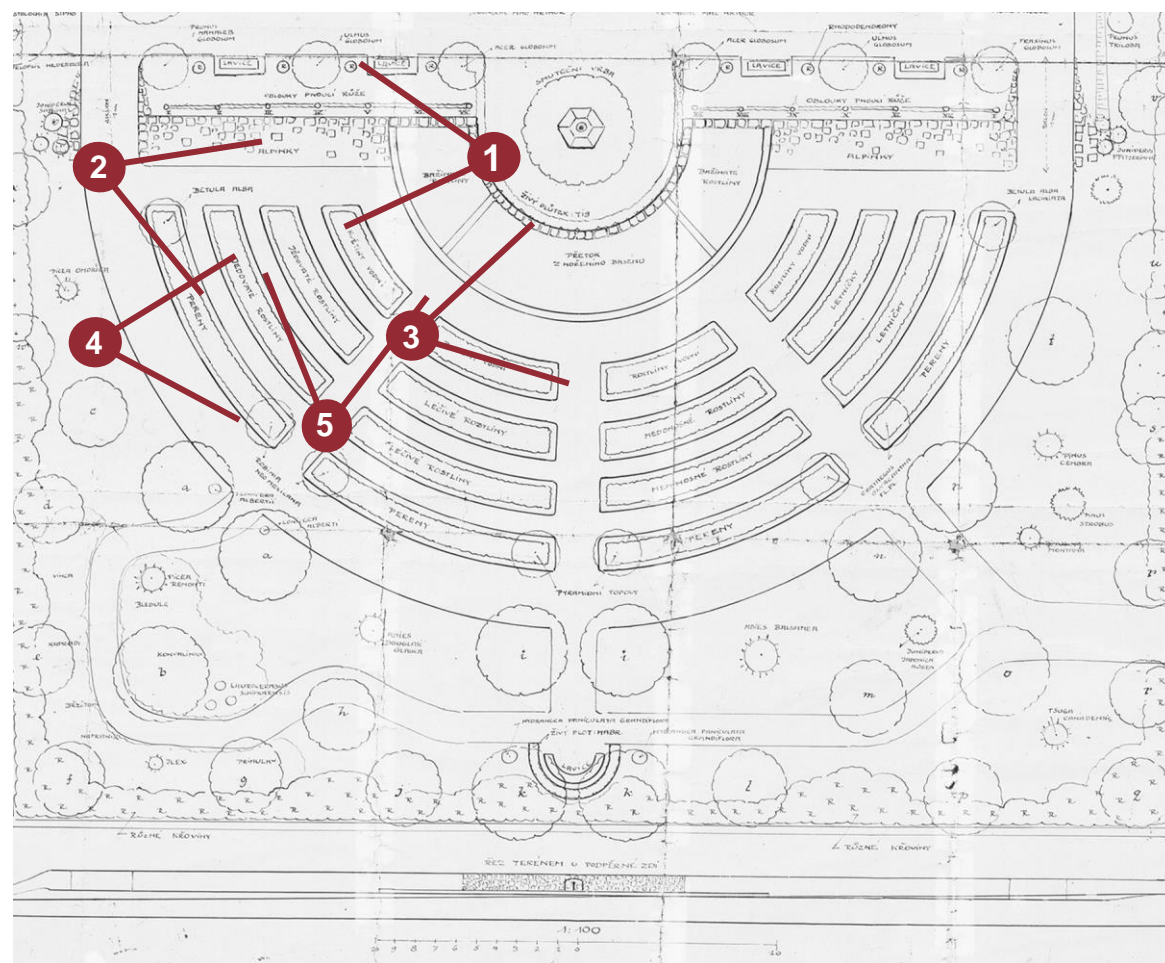


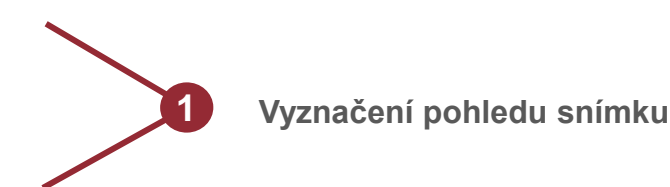
ANALÝZA KOMPOZICE A POUŽITÍ KVĚTINOVÝCH PRVKŮ V MODELOVÝCH OBJEKTECH PAMÁTEK ZAHRADNÍHO UMĚNÍ: JUBILEJNÍ PARK, ZNOJMO

KOMPOZIČNÍ ODDĚLENÍ B



Obr. 1: Návrh na rozšíření Jubilejního sadu ve Znojmě (J. Kumpán, 1: 200, nedatováno), dochován jako příloha spisu ve Státním okresním archivu ve Znojmě. Podklad (kolorovaný originál) upraven autory.

LEGENDA



POPIS KOMPOZIČNÍHO ODDĚLENÍ

Kompoziční oddělení B – „Botanická zahrada“ představuje spolu s kompozičním oddělením A – „Rozárium“ nejstarší část Jubilejního parku, založenou v jeho první etapě realizace, v roce 1928.

Dispoziční řešení obdélníkového kompozičního oddělení vychází z příčné osy objektu, na které je situován oválný bazén, umístěný v sousedním zahloubeném parteru kompozičního oddělení Rozárium a důmyslně pokračující „Botanickou zahradou“ až na její severovýchodní okraj, kde je osa ukončena půlkruhovým odpočívadlem. Na vedlejší ose, na rozhraní obou kompozičních oddělení, je umístěno kruhové odpočívadlo s centrálně situovanou dřevinou, jejíž kmen obepíná šestihránná lavice. Kruh, kruhový tvar odpočívadla se pak promítá do celého dispozičního řešení kompozičního oddělení „Botanická zahrada“. Kopíruje ho půlkruhový bazén s vodními rostlinami po obou stranách půlkruhu, který je vůči odpočívadlu zahlouben, stejně tak jako celé kompoziční oddělení. Kumpán tento terénní rozdíl ve svém návrhu překonává půlkruhovou kamennou zídkou, na kterou po obou stranách navazuje alpinum.

Dominantní, centrální část kompozičního oddělení je věnována květinám. Ty jsou vysázeny do rabatových záhonů, jejichž tvar a umístění vychází rovněž z kruhu. Záhony mají podobu čtyř, souběžné běžících úzkých prstenců, oddělených cestami a přerušovaných dalšími třemi, příčně vedenými cestami. Výsledkem je 16 půlkruhových úzkých rabatových záhonů, zrcadlově umístěných podél výše popsané příčné kompoziční osy, co dodává tomuto kompozičnímu oddělení výrazný řád. Záhony se směrem od bazénu zvětšují.

Z dochované plánové dokumentace je jasný záměr Josefa Kumpána prezentovat na záhonech specifické péstitelské skupiny okrasných květin, a to: **rostliny vodní, jedovaté rostliny, léčivé rostliny, medonosné rostliny, letničky a pereny.** Zřejmý je i autorův záměr, kde tyto skupiny v prostoru umísťovat a jak je opakovat. Vnitřní řada čtyř nejmenších záhonů, situována nejbliže k vodnímu prvku, je navržena osázen vodními rostlinami, vnější řada čtyř největších záhonů, situována v nejdálkové části od kruhového záhonu, je navržena z trvalek. Ve dvou vnitřních řadách se pak střídají další péstitelské skupiny, a to tak, že se opakuje stejná péstitelská skupina v segmentu druhé a třetí řady za sebou. Nejdálkové prstence od vodního prvku, věnované trvalkám, jsou vždy na svém začátku a konci akcentovány výsadbou solitérní dřeviny (*Betula alba* 'Laciniata', *Robinia neomexicana*, pyramidální topoly, *Crataegus oxycantha* fl.pl. = *Crataegus laevigata*). Jejich umístění a opakování vychází rovněž z promyšleného záměru autora.

Způsob vnitřního kompozičního řešení záhonů a navržený sortiment rostlin již z dochovaných plánů vycítit nelze. Částečně to lze analyzovat a interpretovat z dochovaných historických fotografií.

Zbývající část kompozičního oddělení měla být osázena méně formálně s volně rozmístěnými dřevinami a se zapojenou obvodovou výsadbou (Zámečnick, 2017).



Obr. 2: Zdroj: Osobní archiv Josefa Vlasáka, Znojmo.

1 ALPINUM

Ztvárněno jako široký záhon v JZ části kompozičního oddělení B, vyrovnává výškovou úroveň terénu kompozičních oddělení Botanická zahrada a Rozárium. Umístěno po stranách půlkruhového vodního bazénu.

Obruba alpina od cesty travnatým lemem.

Nepravidelný rozhoz ostrohranných kmenů po ploše záhonu.

Bodové až skupinové rozmístění rostlin mezi kameny. Sortiment nelze jednoznačně identifikovat. Jedná se o drobné, nízké formy skalnicek mezi kameny s výjimkou nejvyšší části alpina navazující na travnatou plochu s oblokovitými konstrukcemi růží, kde jsou použity i vyšší taxony.



Obr. 3: Zdroj: Jihomoravské muzeum ve Znojmě, inv. č. F III/ 317/1.

2 BOTANICKÁ ZAHRADA

Půlkruhové uspořádání rabat do podoby souběžných prstenců, které jsou tematicky zaměřené: 1. prstence vodní rostliny, 2. a 3. prstence jedovaté rostliny, 4. prstence (není vidět) pereny.

Pyramidální topoly akcentující středovou osu kompozice, umístěné na kraji 4. prstence s perenami.

Obruba prstencových rabat po obvodu cca 30 cm širokým travnatým lemem.

Jednoduché vnitřní osázení rabat formou skupin stejných taxonů. Pravděpodobně použité taxony: *Kniphofia* sp. (a) po odkvětu, *Liatris spicata* (b), *Helleborus* sp. (c), *Solidago* sp. (d) a *Hosta* sp. (e).

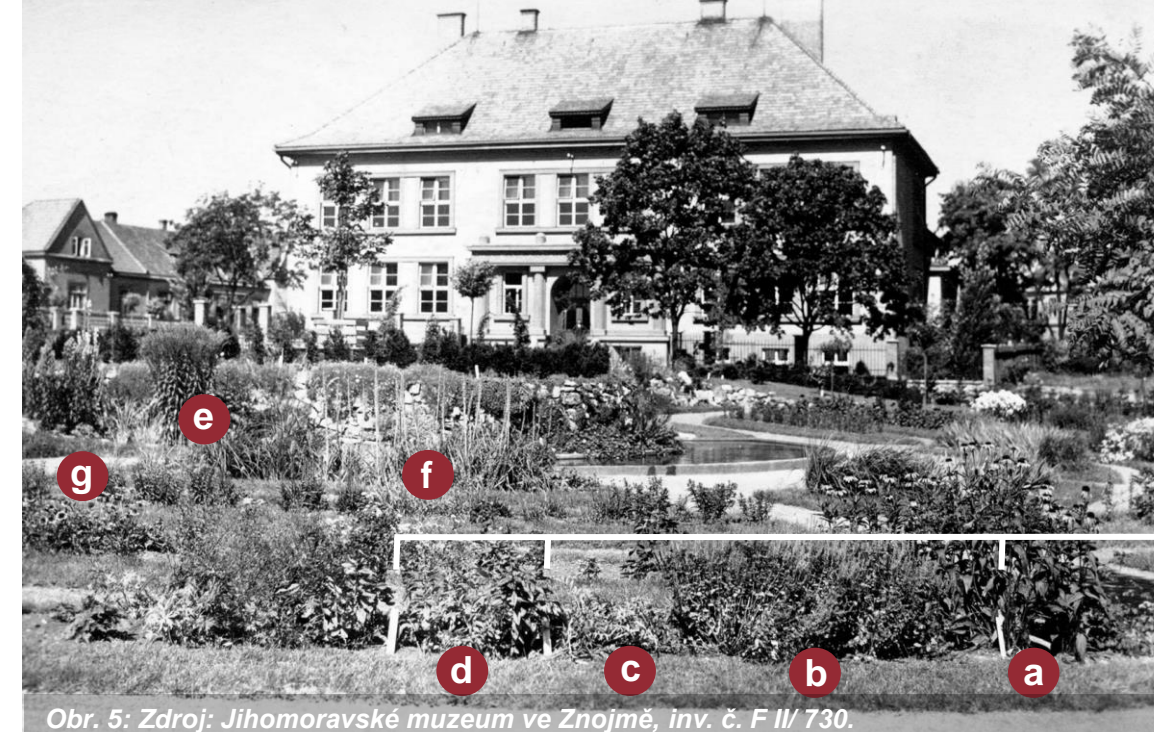


Obr. 4: Zdroj: Jihomoravské muzeum ve Znojmě, inv. č. F III/ 317/6.

3 BOTANICKÁ ZAHRADA

Detail 1. prstence půlkruhovitě uspořádaného rabata (nejbliže k vodnímu prvku) neukazuje na přítomnost vodních rostlin, jak je uvedeno v plánové dokumentaci. Spíše se jedná o vlhkomilné rostliny hodící se k vodě, ale rostoucí bez trvalé přítomnosti vody. Pravděpodobně jsou použity *Hemerocallis* sp. (a) a druhy rodu *Iris* (b).

Zídka za bazénem, překonávající terénní rozdíl, porostlá rostlinami převyšujícího růstu.



Obr. 5: Zdroj: Jihomoravské muzeum ve Znojmě, inv. č. F III/ 730.

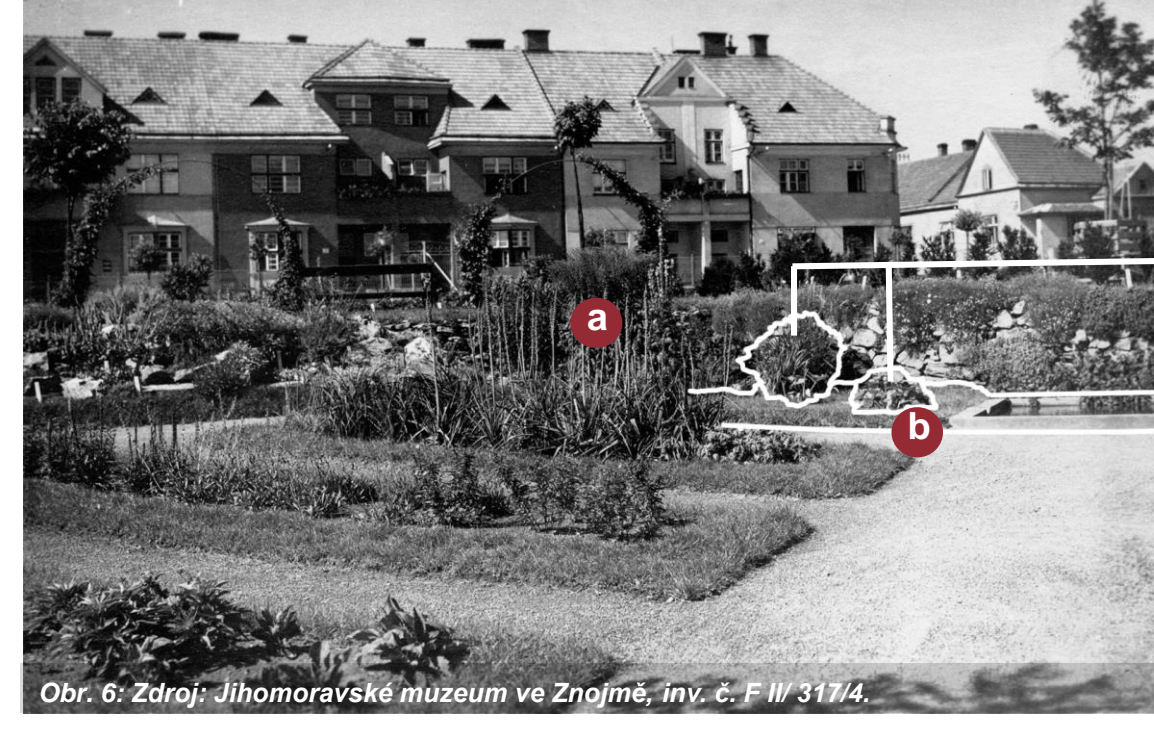
4 BOTANICKÁ ZAHRADA

Záběr ukazuje prstence rabat od nejdálkovéjšího a největšího, osázeného perenami.

Pravděpodobně osázení vnějšího záhonu zprava: *Echinacea* sp. (a), *Veronica* sp. (b), *Papaver orientale* (c), *Phlox paniculata* (d).

Ze vzdálenějších rostlin také lze identifikovat *Solidago* sp. (e), *Kniphofia* sp. (f) po odkvětu a *Gaillardia* sp.

Přítomnost identifikačních jmenovek dokládá vzdělávací a osvětový význam kompozičního oddělení.



Obr. 6: Zdroj: Jihomoravské muzeum ve Znojmě, inv. č. F III/ 317/4.

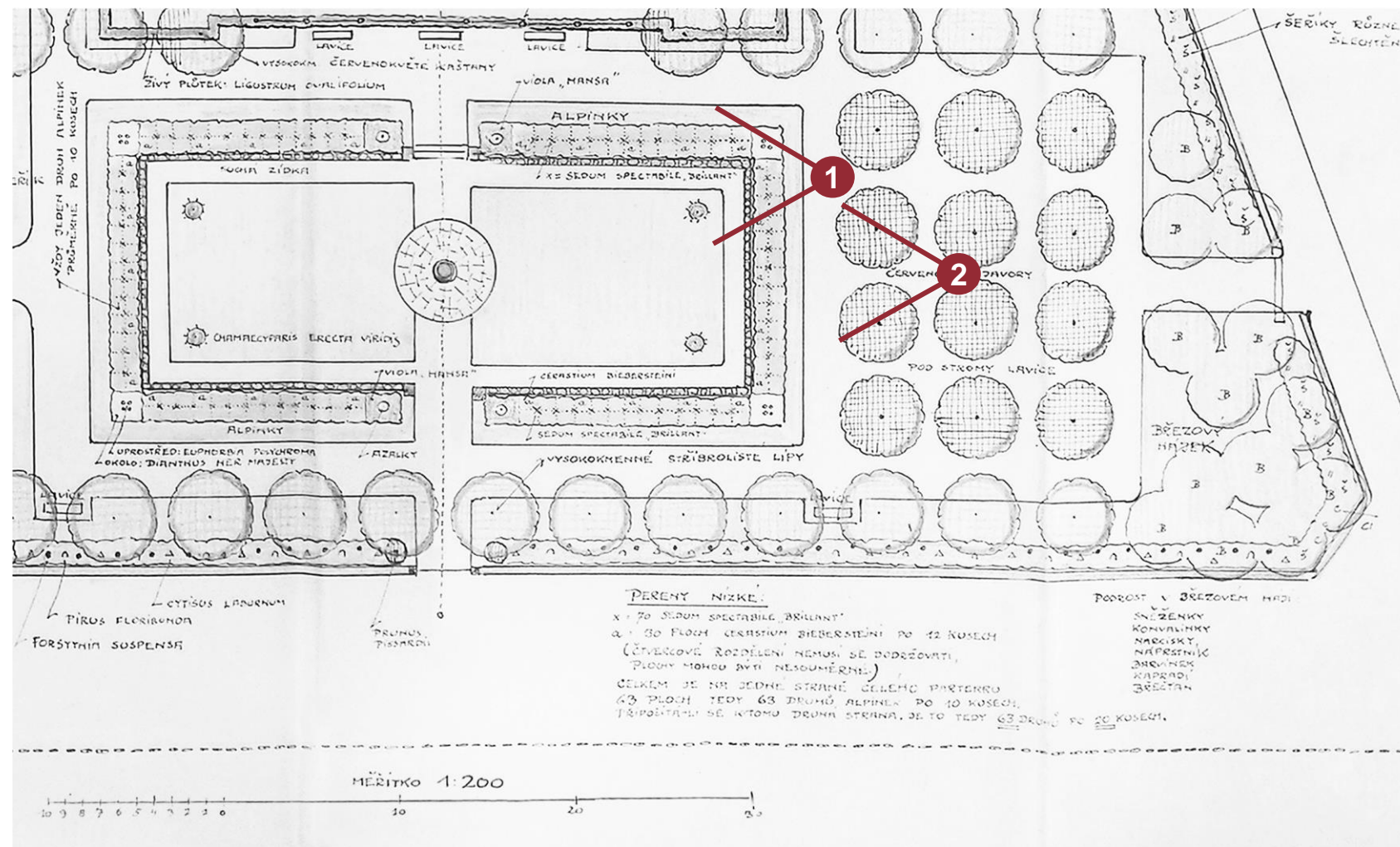
5 BOTANICKÁ ZAHRADA

Záběr ukazuje na ukončení bazénu s přelivem vody do navazujícího záhonu s bažinatými rostlinami.

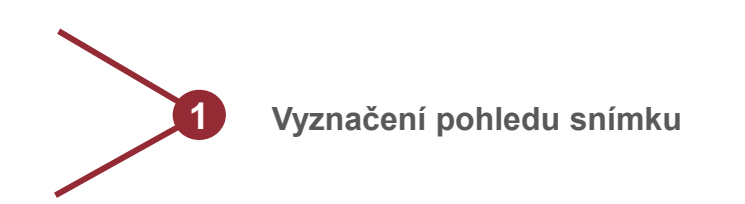
Ze snímku je ale patrné, že spíše než o záhon s bažinatými rostlinami, jak je uvedeno na situaci, se jedná o travnatou plochu s bodovou výsadbou vlhkomilných trvalek. Toto tvrzení dokládá i předešlý obrázek 2.

Pravděpodobně trs *Solidago* sp. (a), *Ligularia* sp. (b), *Hosta* – velkolistý typ (obr. 2, písmeno e),

KOMPOZIČNÍ ODDĚLENÍ D



LEGENDA



POPIS KOMPOZIČNÍHO ODDĚLENÍ

Kompoziční oddělení D – „Květnice“ je situováno na hlavní kompoziční ose parku (jihovýchod – severozápad) v jeho jihovýchodní části. Z hlediska stavebního vývoje bylo založeno ve druhé fázi realizace Jubilejního parku, v roce 1930.

Dominantní část kompozičního oddělení tvoří obdélníkový parter se zahloubenou centrální travnatou částí, typickým znakem tvorby Josefa Kumpána. Travnatá plocha parteru je přístupná schodištěm situovaným na obou stranách příčné osy parteru, v jejím středu jsou umístěny sluneční hodiny. Formální charakter parteru vyvírážuje obvodová cesta kolem travnaté plochy a kamenná zídka, přibližně 50 cm vysoká, kterou je parter vymezen vůči okolí. Nejdálkovéjší rohy parteru jsou zvýrazněny bodovou symetrickou výsadbou *Chamaecyparis erecta viridis*.



Obr. 8: Zdroj: Osobní archiv Josefa Vlasáka, Znojmo.

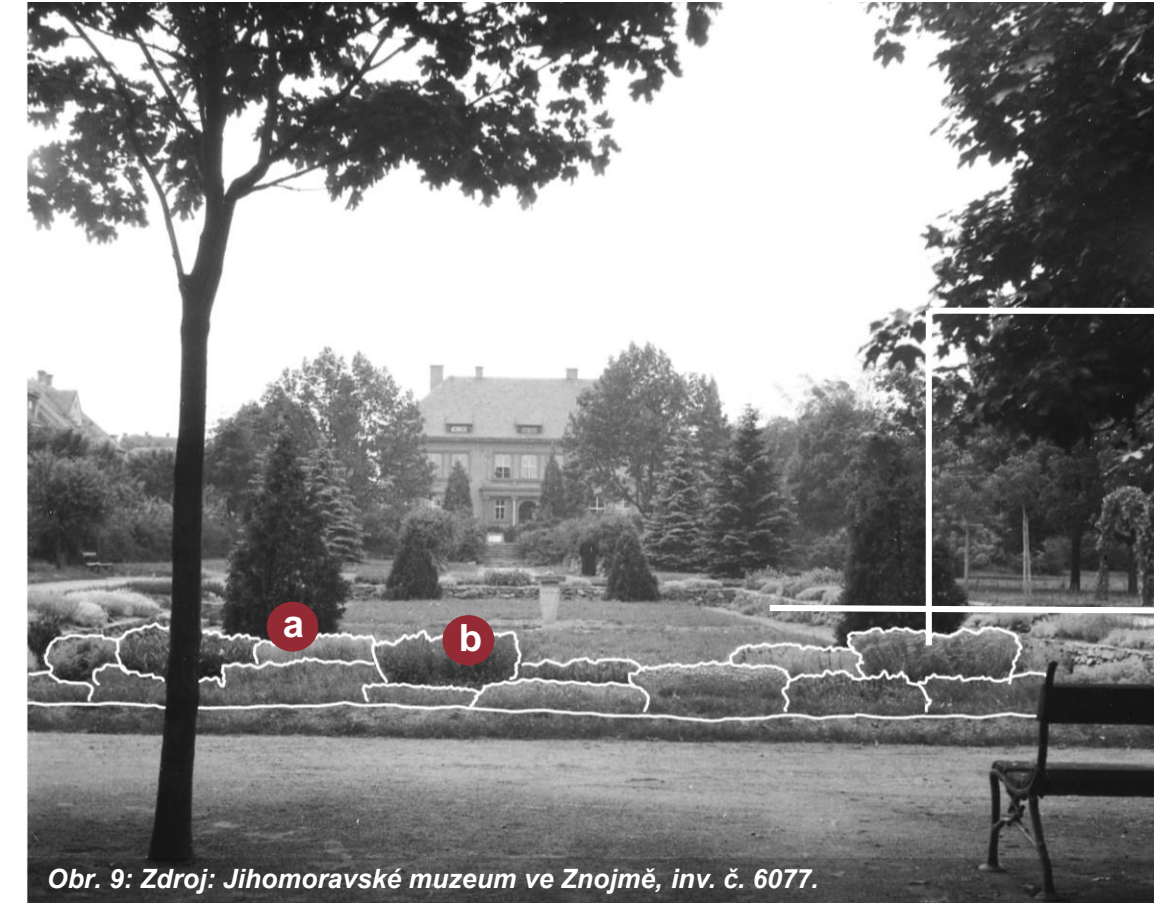
1 KVĚTNICE

Bohatá květinová výzdoba v podobě širokých obvodových trvalkových rabat nad kamennou zídkou propůjčila tomuto kompozičnímu oddělení název „Květnice“. Rabata se nachází po obvodu zahloubeného travnatého parteru.

Přítomnost schodišť je v situaci zvýrazněna dvojicemi symetricky umístěných dřevin (*Azalea* sp.) ve čtvercové výsadbě *Viola cornuta* 'Hansa' v rozích rabat u schodiště. Fotografie jejich přítomnost neprokazují.

Skupinová výsadba *Euphorbia polychroma* (4 ks do kytice) s okolní výsadbou *Dianthus* 'Her Majesty' opakující se ve všech čtyřech rozích obdélníkového rabata vyvírážuje formálnost celého parteru není z fotografie prokázána.

Přítomnost cibulovin *Tulipa* sp. (a) v záhonu.



Obr. 9: Zdroj: Jihomoravské muzeum ve Znojmě, inv. č. 6077.

2 KVĚTNICE

Pohled na trvalkové rabato z pozdějšího období po realizaci.

Kompozice vnitřního osázení trvalkového rabata vychází z jednoduchého rastru čtverce.

Jednotlivé čtverce jsou osázeny vždy jedním druhem trvalky, přibližně po 10 ks a jejich rozmístění na ploše po celém obvodu parteru se opakuje. Jsou použity různé výškové úrovně trvalek z kategorie nízkých až středně vysokých, nerostlících se, aby kompozice čtverce zůstala čitelná.

Lze také předpokládat, že autor záměrně pracoval s kontrastem trvalek se světlými (a) a tmavými (b) listy.

Výsadba alpinek i do spár suché zídky orientované k jihozápadu.

Fotografie nedokládá přítomnost dřevin ani v rozích trvalkového rabata, ani u vstupů na schodiště.

NÁZEV	ANALÝZA KOMPOZICE A POUŽITÍ KVĚTINOVÝCH PRVKŮ V MODELOVÝCH OBJEKTECH PAMÁTEK ZAHRADNÍHO UMĚNÍ: JUBILEJNÍ PARK, ZNOJMO SPECIALIZOVANÁ MAPA S ODBORNÝM OBSAHEM		
ZPRACOVATEL	Ústav biotechniky zeleně, Zahradnická fakulta, Mendelova univerzita v Brně, Valtická 337, 691 44 Lednice		
ŘEŠITEL PROJEKTU	Ing. Jiří Martinek, Ph.D.	DATUM	07/2020
AUTOR	doc. Ing. Tatiana Kutková, CSc. Ing. Kristýna Klasová, Ph.D.	FORMÁT	8 x A4
GRAFICKÉ ZPRACOVÁNÍ	Ing. Kristýna Klasová, Ph.D.	MĚŘÍTKO	poměrové
		ČÍSLO VYKRESU	2/3
Výsledek vznikl na základě podpory při řešení projektu DG18P02OVV007: Opmíjená témata krajinářské architektury pro potřeby památkové péče, řešeného v rámci Programu na podporu aplikovaného výzkumu a experimentálního vývoje národní a kulturní identity v letech 2016 až 2022 (NAKI II), který je financován Ministerstvem kultury ČR.			