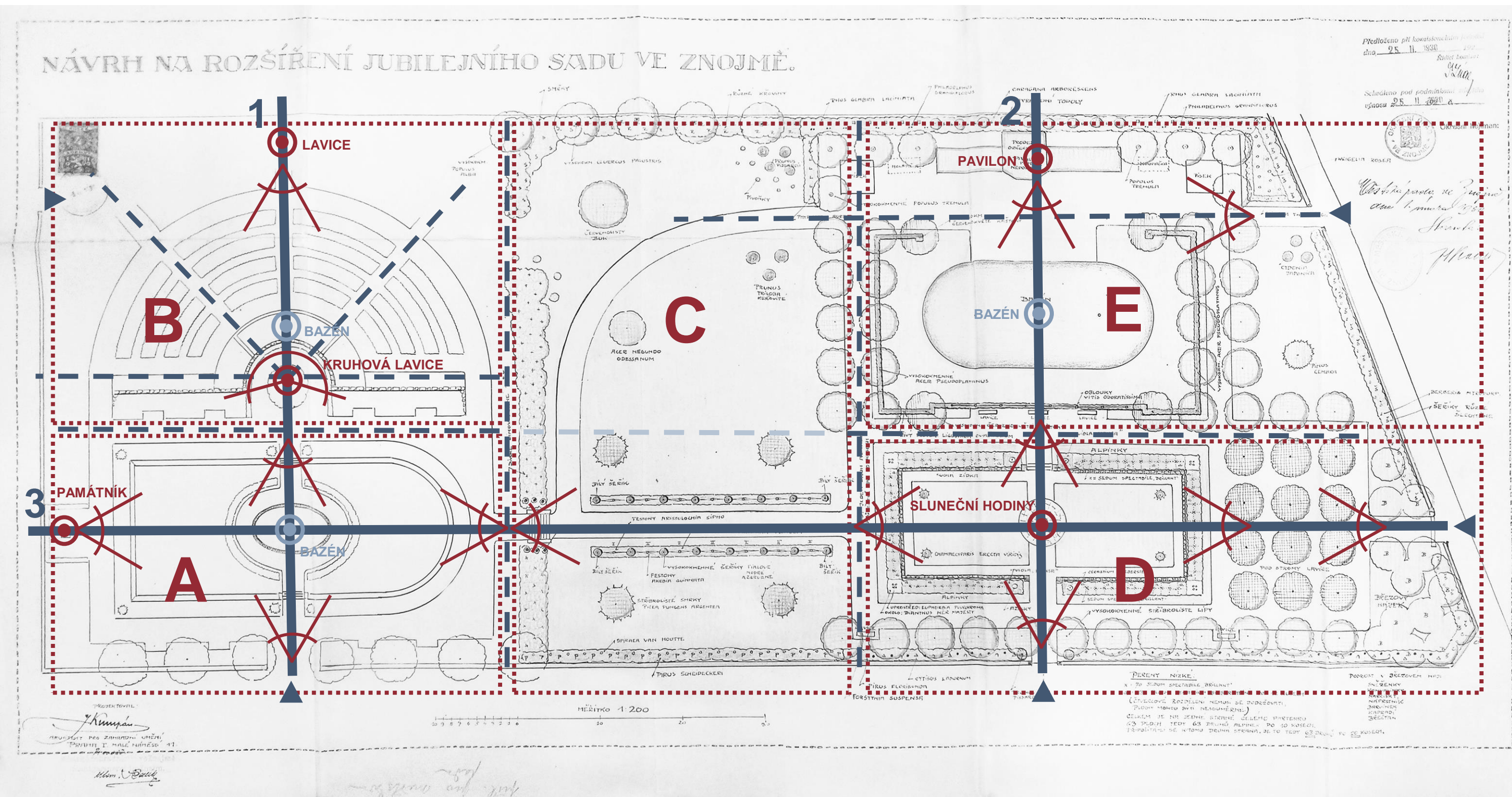


ANALÝZA KOMPOZICE A POUŽITÍ KVĚTINOVÝCH PRVKŮ V MODELOVÝCH OBJEKTECH PAMÁTEK ZAHRADNÍHO UMĚNÍ: JUBILEJNÍ PARK, ZNOJMO

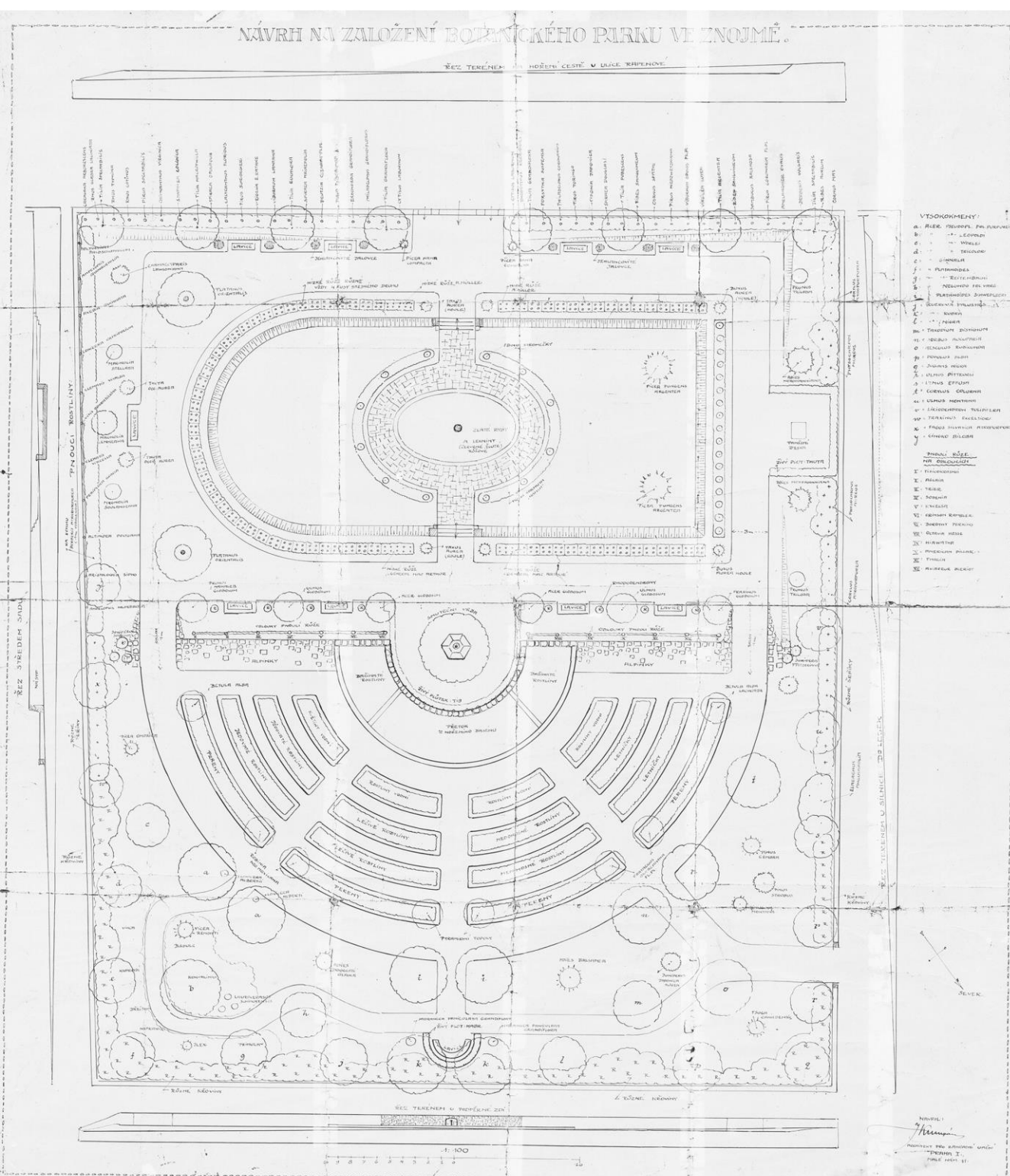
ANALÝZA KOMPOZICE



Obr. 1: Návrh na rozšíření Jubilejního sadu ve Znojmě (J. Kumpán, 1: 200, nedatováno), dochován jako příloha spisu ve Státním okresním archivu ve Znojmě. Podklad (kolorovaný originál) upraven autory.

- Kompoziční oddělení:**
- A Rozárium
 - B Botanická zahrada
 - C Rekreační trávník
 - D Květnice
 - E Dětská zahrada
- ▲ Vstup do objektu**
- Kompoziční osa hlavní**
- - - Kompoziční osa vedlejší**
- ↗ Významné výhledy**
- Dominantní technický prvek**
- Dominantní technický vodní prvek**

Jubilejní městský park (později Hybešův sad) je vymezen ulicemi Horova, Jubilejní park a Dělnická. Byl založen ve dvou etapách. V první etapě vznikla Botanická zahrada a Rozárium (Návrh na založení Jubilejního parku ve Znojmě). Slavnostní otevření parku proběhlo na podzim roku 1928. V roce 1930 byl park rozšířen (Návrh na rozšíření Jubilejního sadu ve Znojmě). Kompozice parku je formálního charakteru, podléhá pravidelnému osovému členění. Vnitřně je park rozdělen do několika samostatných menších celků – kompozičních oddělení, které jsou od okolí jasně vymezeny, mají svou vlastní vnitřní kompozici a náplň (funkci). Tyto samostatné celky jsou vzájemně osově propojeny a provázány cestní sítí. Na hlavních osách jsou umístěny dominantní technické a vodní prvky – program parku. Původní hlavní kompoziční osa (1) prochází centrální částí kompozičních oddělení Rozárium a Botanická zahrada. Po rozšíření parku vznikly další 2 hlavní kompoziční osy. Nová příčná kompoziční osa (2) procházela středem kompozičních oddělení Květnice a Dětská zahrada a bylo na ní umístěno těžiště kompozice nového parku. Obě hlavní příčné osy (1 a 2) byly propojeny hlavní podélnou osou (3) procházející centrální částí Květnice a Rozária, které byly propojeny kompozičním oddělením C – pobytovým trávníkem.



Obr. 2: Návrh na založení Botanického parku ve Znojmě (J. Kumpán, 1: 100, nedatováno), archiv ateliéru Florart, Uherský Brod. Podklad (modrotisk) upraven autory.



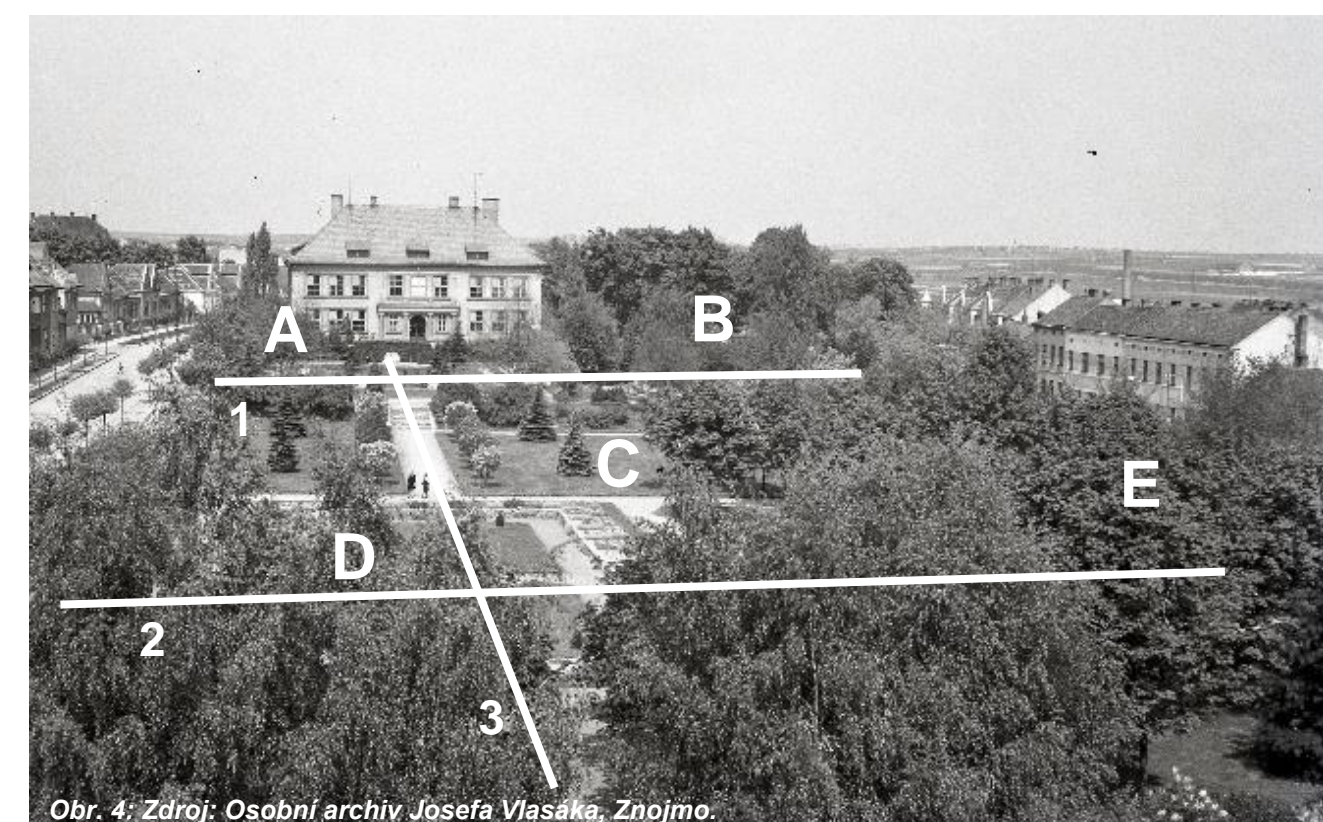
Obr. 3: Zdroj: Osobní archiv Josefa Vlasáka, Znojmo.

1 CELKOVÝ POHLED

Hlavní kompoziční osa 1 – původní hlavní osa první etapy návrhu parku - prochází centrální částí kompozičních oddělení Rozárium (A) a Botanická zahrada (B). Na fotografii je patrné, že schodištěm sestupuje do sníženého parteru, prochází středem bazénu a vystupuje schody na pobytovou plochu s kruhovou lavičkou, dále prochází středem bazénu.

Hlavní kompoziční osa 2 – nová příčná kompoziční osa prochází kompozičním oddělením Květnice (D) a Dětská zahrada (E).

Hlavní kompoziční osa 3 – nová podélná kompoziční osa prochází středem kompozičních oddělení Rozárium (A) a Květnice (D). Obě tato oddělení jsou propojena skrze oddělení Pobytový trávník (C), kterým prochází jeho okrajem.



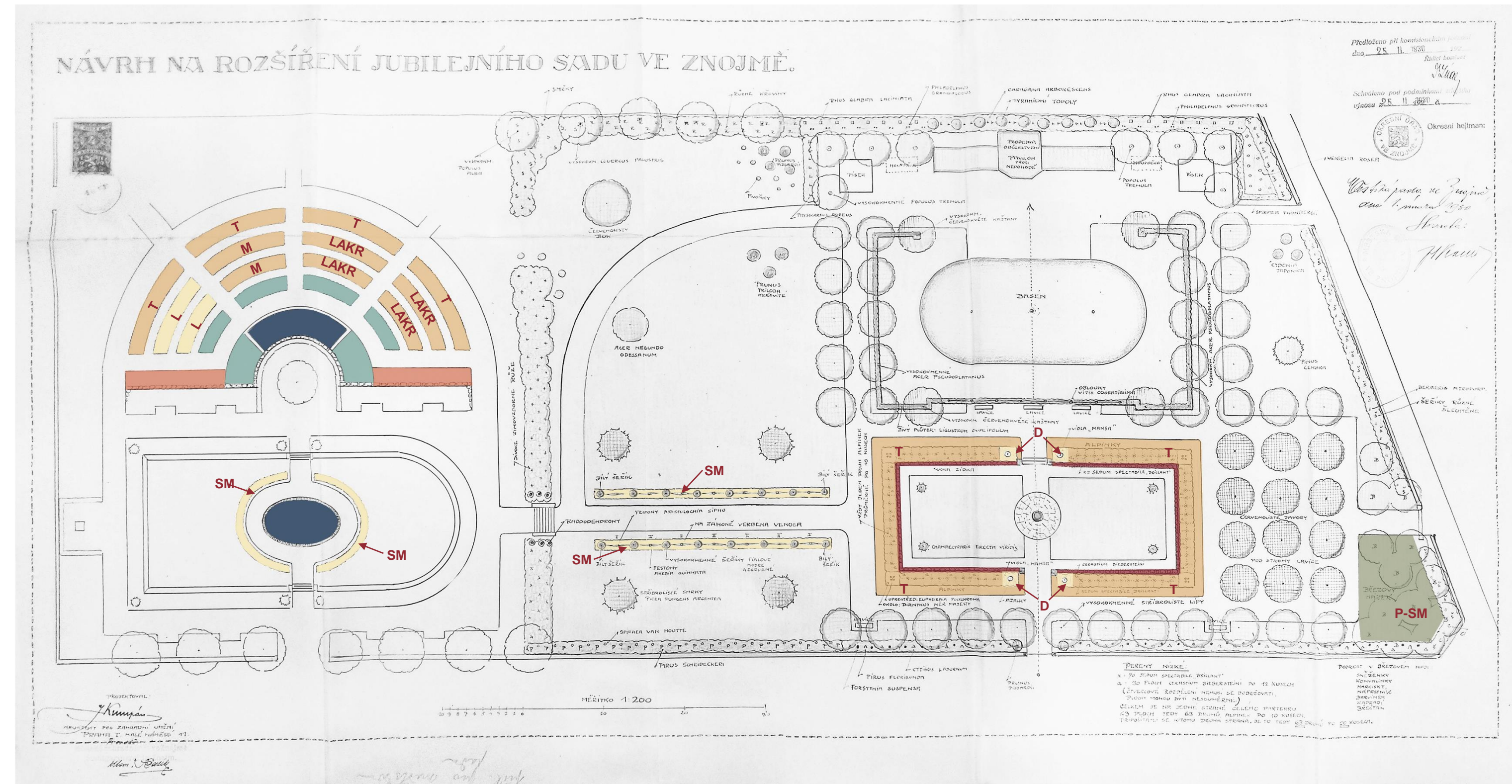
Obr. 4: Zdroj: Osobní archiv Josefa Vlasáka, Znojmo.

2 CELKOVÝ POHLED

Fotografie zobrazuje propojení nové a původní části parku hlavní podélnou osou (3), procházející středem kompozičního oddělení Květnice (D) a Rozárium (A), skrze cestu na okraj oddělení Pobytový trávník (C). Cesta je lemována rabatem s kulovitými vysokokmennými šefíky, propojenými festony z popínavých rostlin (*Aristolochia macrophylla*, *Akebia quinata*) s podsadbou *Verbena rigida*.

Kompoziční oddělení Květnice (D) zobrazuje část zahluobeného travnatého parteru, jejímž středem prochází cesta, a dále část obdélníkového suché zidky, nad níž je již v rovině s okolním terénem umístěn obdélníkový trvalkový záhon s alpínkami. Obdélníkový záhon je od cesty oddělen travnatým pásem. Fotografie pochází z pozdější doby po založení parku (cca 40. léta); stromové patro je již vzrostlé.

ANALÝZA POUŽITÍ KVĚTINOVÝCH PRVKŮ



Obr. 5: Návrh na rozšíření Jubilejního sadu ve Znojmě (J. Kumpán, 1: 200, nedatováno), dochován jako příloha spisu ve Státním okresním archivu ve Znojmě. Podklad (kolorovaný originál) upraven autory.

ZÁHON:

- Každoročně obnovovaný, s bližší specifikací:**
 - L Letničky
 - D Dvouletky
 - SM Smlíšený
- Každoročně neobnovovaný, s bližší specifikací:**
 - T Trvalky
 - LAKR Léčivé, aromatické, kořeninové rostliny
 - M Medonosné rostliny

- ALPINUM**
- SUCHÁ ZIDKA**
- BYLINNÝ POROST, s bližší specifikací:**
 - P-SM Podrost smíšený
 - OKOLÍ VODNÍHO PRVKU
 - VODNÍ PRVEK**

Objekty krajinné architektury vzniklé v období 1. republiky jsou příznačně bohatým zastoupením květin. Jubilejní park ve Znojmě je toho také dokladem. Josef Kumpán použil květiny k zhmotnění svých představ o veřejném parku jak v jeho starší, tak novější části.

Květinové prvky:

Záhony květin představují dominantní prvek kompozice, strhávající na sebe pozornost v kompozičním oddělení (KO) Botanická zahrada (B) a Květnice (D). Svým jednoduchým obdélníkovým tvarem podtrhávají formálnost řešeného prostoru. Podsady květin pod dřevinami (ruže v KO (B) a šefíky v oddělení (C) ve smíšených záhonech, které lemují a tím zvýrazňují vedení cest.

Alpinum dokladuje náročnost řešení parku a potřebu kvalifikované odbornosti v péči.

Suchá květinová zidka osázená alpínkami překonává terénní rozdíly v i KO Botanická zahrada (B) a Květnice (D).

Květiny v okolí vody umístěné v kruhových výsečích po obou stranách bazénu s přelivem vody do prostoru jejich výsadby. Jako vodní rostliny uvádí v plánu Kumpán i nejmenší prstence v KO Botanická zahrada (B).

Podrost smíšený ve složení „sněženky, konvalinky, narcisky, náprstník, barvinek, kapradí, břechtan“ s náhodnou výsadbou, podtrhává neformální uspořádání dřevin v KO Květnice (D).

NÁZEV	ANALÝZA KOMPOZICE A POUŽITÍ KVĚTINOVÝCH PRVKŮ V MODELOVÝCH OBJEKTECH PAMÁTEK ZAHRADNÍHO UMĚNÍ: JUBILEJNÍ PARK, ZNOJMO SPECIALIZOVANÁ MAPA S ODBORNÝM OBSAHEM			
ZPRACOVATEL	Ústav biotechniky zelené, Zahradnická fakulta, Mendelova univerzita v Brně, Valtická 337, 691 44 Lednice	DATUM	07/2020	
ŘEŠITEL PROJEKTU	Ing. Jiří Martinek, Ph.D.	FORMÁT	8 x A4	
AUTOR	doc. Ing. Tatiana Kutková, CSc. Ing. Kristýna Klasová, Ph.D.	MĚŘÍTKO	poměrové	
GRAFICKÉ ZPRACOVÁNÍ	Ing. Kristýna Klasová, Ph.D.	ČÍSLO VÝKRESU	1/3	
Výsledek vznikl na základě podpory při řešení projektu DG18P02OV007. Opatřena tématem krajinné architektury pro potřeby památkové péče, řešeného v rámci Programu na podporu aplikovaného výzkumu a experimentálního vývoje národní a kulturní identity v letech 2016 až 2022 (NAKI II), který je financován Ministerstvem kultury ČR.				