

ROZDĚLENÍ ORANŽERÍÍ DLE VNITŘNÍHO ČLENĚNÍ STAVBY A JEHO PROJEVU NA VZHLEDU ČELNÍ FASÁDY

První oranžerie bývaly jednoduché rozebíratelné stavby obdélného půdorysu bez vnitřního členění. V dalším vývoji začaly být stavěny zděné boky a severní stěna stavby, střecha a část obrácená k jihu zůstávaly rozebíratelné. U zděných oranžerí se na severní straně stavby začala budovat obslužná chodba, kam se umísťovalo topeniště a zahradnické zázemí. Přítomnost obslužné chodby zvyšovala teplotní komfort v části stavby určené pro rostliny. Toto konstrukční řešení je na našem území doloženo na stavbách z počátku 18. století např. v Duchcově, v Břevnovském klášteře a Miloticích. U dalších barokních oranžerí, např. v Praze Troji, Ploskovicích nebo Manětíně, obslužná chodba chybí.

Od druhé poloviny 18. století byla obslužná chodba, často rozšířená i o obytnou místnost pro zahradnický personál, již standardní součástí oranžerí. V některých případech mohla být nahrazena prostorem v suterénu stavby nebo na jejím boku. Toto řešení se již projevilo i na vnějším vzhledu stavby formou zděného přístavku na boku oranžerie např. Bernartice, Citov, Šilhárovice. Případně byly pro provozní účely vybudovány stavebně oddělené prostory na obou stranách prostoru určeného k pěstování rostlin např. Veltrusy, Kynžvart. V několika případech (Miletín, Duchcov, Hrádek u Nechanic, Doudleby nad Orlicí) navazovala křídla oranžerie z obou stran na dům zahradníka.

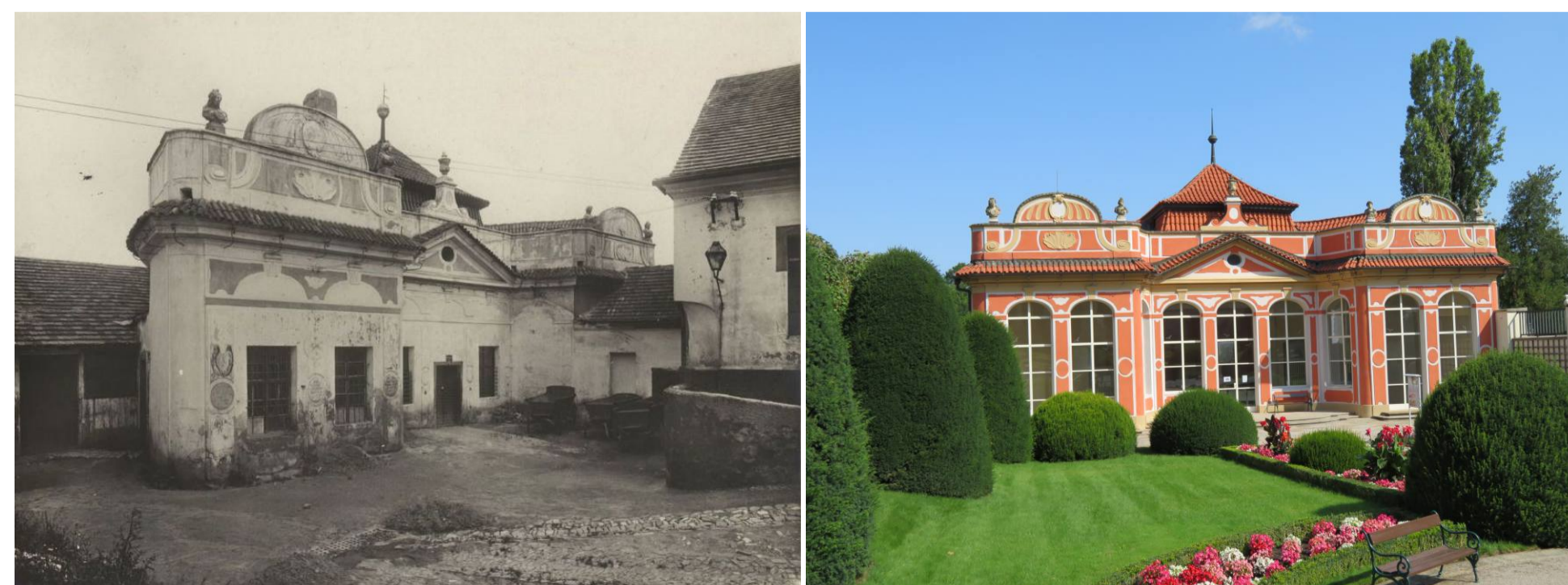
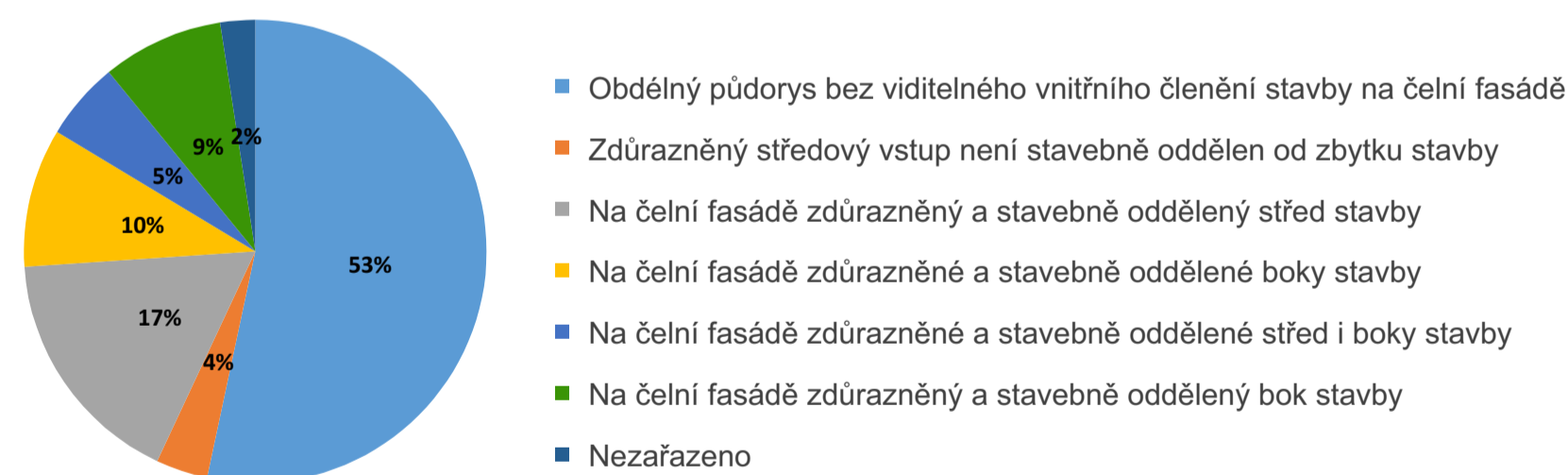
V případě, že objekt měl jak obslužnou chodbu, tak stavebně oddělené další části stavby, mohl tento „přístavek“, případně „přístavky“, sloužit nejen k provozním účelům, ale mohly být využívány k reprezentaci jako salóny. Hodnotnou uměleckou výzdobu měla např. stavebně oddělená středová část barokních oranžerí v Mnichově Hradišti a Smilkově. Výrazné středové pavilony využívané k reprezentaci lze nalézt např. i u oranžerie v Břevnově, Telči, Veselí nad Moravou aj. Oba postranní pavilony se obdobně využívaly např. v Chotěboři, na Orlíku, v Oselcích nebo Zahrádkách.

U větších staveb mohly být zdůrazněny a stavebně odděleny střed i boky oranžerie. Z těchto velkorysých staveb se v úplnosti zachovala pouze oranžerie v Královské zahradě v Praze. Ze staveb v Liběchově, Mnichově Hradišti, Komařicích či Blovicích zůstala jen torza.

Více než polovina ze 165 analyzovaných oranžerí byla zařazena do základní kategorie většinou obdélných staveb bez vnitřního členění patrného na čelní fasádě stavby. U šesti z nich autor zdůraznil středový vstup do objektu, aniž by jej však stavebně oddělil (Čechy pod Kosířem, Kvasiny, Letohrad, Plandry, Velké Opatovice, Zámorsk).

Oranžerie v zámeckých areálech v Dobříši, Jablonné, Sychrov a u Černínského paláce v Praze mají natolik členitou architekturu, že je nebylo možné zařadit do žádné z předešlých kategorií.

Graf procentuálního rozložení oranžerí dle vnitřního členění stavby a jeho projevu na vzhledu čelní fasády ve vzorku 165 existujících i zaniklých staveb.



Mezi typologicky výjimečné objekty lze zařadit oranžerii stojící na hlavní ose zahrady **ČERNÍNSKÉHO PALÁCE** v Praze. Byla obnovena v období první republiky.



Kdysi výstavná oranžerie v **LIBĚCHOVĚ** se nachází v ruinách. Jeden z postranních pavilonů byl v minulosti přestavěn k obytným účelům.



Další architektonicky velmi hodnotná oranžerie se středovým salonem a postranními přístavky s utilitární funkcí se rozpadá u zámku v **KOMAŘICÍCH**.



Z velké oranžerie v zámecké zahradě zámku ve **VESELÍ NAD MORAVOU** se do dnešních dnů dochoval pouze středový pavilón.

Klasicistní oranžerie v **KRÁLOVSKÉ ZAHRADĚ** v Praze se středovým i bočními stavebně oddělenými pavilony.



Dnes chátrající oranžerie ve **VELKÝCH OPATOVICÍCH** má portálem zdůrazněný vstup, za kterým se nachází rozlehlá hala bez vnitřního členění.



Oranžerie ve **VELTRUSECH** i v **ORLÍKU** mají na bocích dva stavebně oddělené pavilony. Na Orlíku pavilony opticky dominují a sloužily reprezentaci, ve Veltrusech se na čelní fasádě projevují minimálně. Sloužily k utilitárním účelům, objekt nemá zadní obslužnou chodbu.



V **DOUDLEBECH**, **DUCHCOVĚ** a **MILETÍNĚ** navazovaly oranžerie z obou stran na dům zahradníka.



Oranžerie v klášterní zahradě v **BŘEVNOVĚ** s dominantním středovým pavilonem.

NÁZEV	HISTORICKÉ ORANŽERIE A SBÍRKOVÉ SKLENIKY NA ÚZEMÍ ČR, JEJICH TYPOLOGIE A PAMÁTKOVÉ HODNOTY ROZDĚLENÍ ORANŽERÍÍ DLE VNITŘNÍHO ČLENĚNÍ STAVBY A JEHO PROJEVU NA VZHLEDU ČELNÍ FASÁDY, SPECIALIZOVANÁ MAPA S ODBORNÝM OBSAHEM		
ZPRACOVATEL	Ústav biotechniky zelené, Zahradnická fakulta Mendelova univerzita v Brně Valtická 337, 691 44 Lednice	DATUM	09/2021
ŘEŠITEL PROJEKTU	Ing. Jiří Martinek, Ph.D.	FORMÁT	8 x A4
AUTOR	Ing. Lenka Křesadlová, Ph.D.	MĚŘÍTKO	-
GRAFICKÉ ZPRACOVÁNÍ	Ing. Michaela Letá	Č. VÝKRESU	8

Výsledek vznikl na základě podpory při řešení projektu DG18P02OV007: Opomíjená témata krajinné architektury pro potřeby památkové péče, řešeného v rámci Programu na podporu aplikovaného výzkumu a experimentálního vývoje národní a kulturní identity v letech 2016 až 2022 (NAKI II), který je financován Ministerstvem kultury ČR.