

ROZDĚLENÍ OBJEKTŮ DLE TYPU PROSKLENÉ ČÁSTI — SKLENÍKY

„Myšlenka zimní zahrady představovala dávný lidský sen. Únik do umělých rájů, robinsonád nebo vznešeného azylu vědy prostřednictvím nejnovějších technických inovací, které křehké skleníkové stavby zprostředkovaly, měly více než symbolickou platnost jako výraz rozporuplnosti celé historizující éry.“ (Pavel Zatloukal, 2003)

Mezi skleníky jsou ve vytvořené typologii řazeny stavby, které mají kromě minimálně jedné prosklené stěny, prosklenou také větší část střechy. Tyto děti 19. století a symboly pokroku se na našem území prosadily po polovině 19. století. Prvním počinem na tomto poli byla výstavba skleníku s obloukovou konstrukcí u zámku v Lednici v roce 1845.

Jednalo se jak o samostatné stavby (Liběšice, Dolní Životice), tak o stavby navazující na obytné budovy (Lednice, Bystřice pod Hostýnem, Josefův Důl), případně byly do obytných budov přímo integrovány (Český dub, Světlá nad Sázavou).

Vzhledem k dochování malého počtu skleníků je obtížné vytvořit typologii těchto staveb. Základní dělení je možné na stavby, u nichž je dominantní kovová konstrukce (Lednice), a na stavby, kde mají stále významný podíl i zděné části (Zákupy). Kov dával možnost velké variability konstrukčního řešení staveb. Prostor skleníku mohl být řešen jako jedna prostorná hala i s různými výškovými úrovněmi (Liběšice, Valeč), nebo byly jednotlivé části odděleny přepážkami s dveřmi. To umožnilo pěstovat a prezentovat v různých částech stavby rostliny s různými nároky na prostředí (Teplá). Na základě získané sumy informací lze jako samostatnou typologickou jednotku vyčlenit skleníky s obloukovou konstrukcí, které jsou jasně odlišitelné.

Ze vzorku 210 analyzovaných existujících i zaniklých oranžérií a skleníků s dochovanými údaji o jejich vzhledu, bylo jako skleník označeno 36 objektů. Z toho 26 objektů v různém stupni dochování stále existuje. Kompletně dochováno je 6 skleníků, dílčími úpravami prošlo 5 objektů, 6 objektů chátrá bez kvalitní údržby a je ohroženo na své existenci. U 5 objektů se dochovaly již pouze zděné části konstrukce, kovová konstrukce se sklem zanikla.

U třech objektů došlo k přestavbě. V Bílé Vodě byl skleník přestavěn na tělocvičnu, kovová konstrukce zcela zanikla, v Habrovanech byla část prosklené konstrukce nahrazena standardní střechou, v Dolních Životicích byla původní historická konstrukce nahrazena novodobou.

Kompletně dochované skleníky

Č.	Místo	Kraj	Památková ochrana	Umístění	Postavení v kompozici
13	Buchlovice	ZLK	NKP	samostatná	1
43	Hluboká nad Vltavou	JHČ	NKP	navazující	4
72	Kopidlno	HKK	KP	samostatná	4
92	Lednice	JHM	NKP	navazující	4
125	Náměšť nad Oslavou	VYS	NKP	navazující	-
177	Světlá nad Sázavou	VYS	KP	navazující	2

Skleníky s dílčími úpravami konstrukce

Č.	Místo	Kraj	Památková ochrana	Umístění	Postavení v kompozici
71	Konopiště	STČ	NKP	samostatná	4
73	Kozel	PLK	NKP	navazující	1
89	Lány	STČ	KP	samostatná	4
100	Liblice	STČ	KP	samostatná	1
101	Libochovice	ULK	NKP	navazující	4

Chátrající skleníky

Č.	Místo	Kraj	Památková ochrana	Umístění	Postavení v kompozici
51	Hrádek u Nechanic	HKK	NKP	navazující	1
62	Jevišovice	JHM	KP	navazující	1
99	Liběšice	ULK	KP	samostatná	4
124	Náměšť nad Oslavou	VYS	NKP	samostatná	1
184	Teplá	KVK	NKP	navazující	4
190	Valeč	KVK	KP	navazující	1

Legenda k tabulkám:

Památková ochrana

NKP stavba je součástí národní kulturní památky

KP stavba je kulturní památkou

Postavení v kompozici

1 stavba je nebo byla součástí zahradnictví nebo užitkové zahrady

2 stavba je nebo byla součástí nádvoří zámku

3 stavba je nebo byla součástí hlavní osy kompozice zahrady nebo parku

4 stavba je nebo byla dominantou dílčí kompoziční jednotky zahrady nebo parku



Skleníky s dominantní kovovou konstrukcí v areálech liběšického zámku a tepelského kláštera z přelomu 19. a 20. století bohužel chátrají.



Skleníky s výraznými zděnými bočními pavilony lze nalézt např. v zámeckých zahradách v Libochovicích nebo Zákupích. Druhý jmenovaný se bohužel nachází v torzálním stavu.



Oblouková konstrukce zimní zahrady připojené k budově zámku se dochovala v Náměšti nad Oslavou, v Heřmanově Městci zanikla.



Bohatě členěná konstrukce skleníku u Leitenbergovy vily se nedochovala, narozdíl od zimní zahrady integrované do zámecké budovy ve Světle nad Sázavou, která prošla kompletní obnovou.



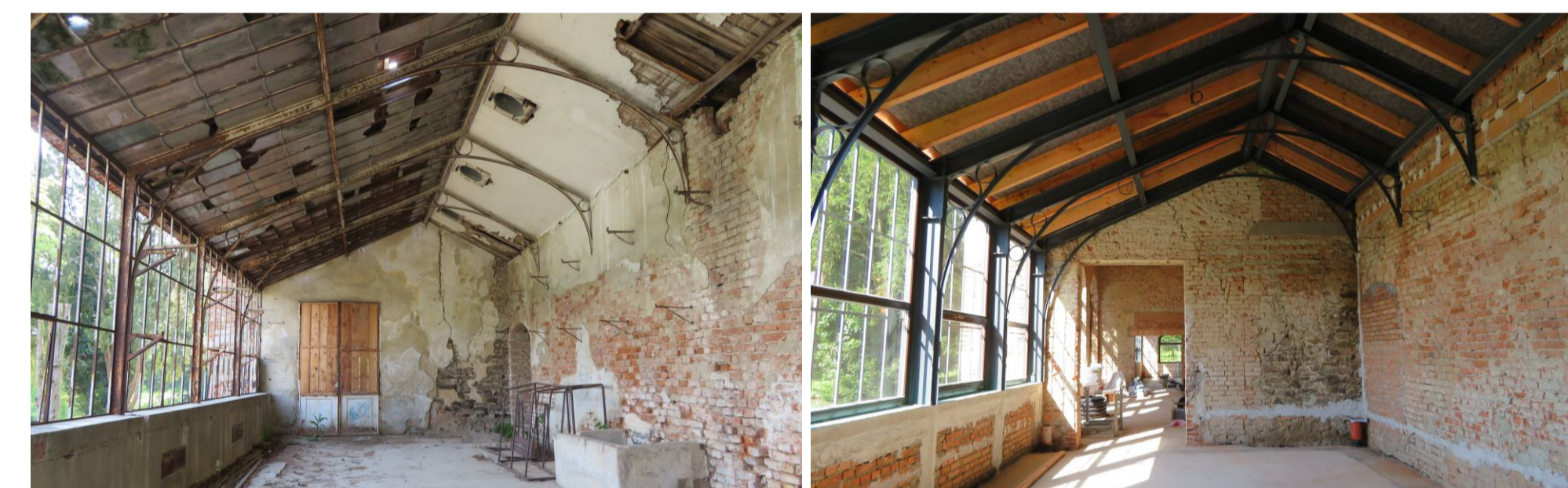
Skleník v zámeckém zahradnictví v Buchlovicích má v konstrukci významný podíl zděných částí, v Jevišovicích se dochovala celokovová konstrukce.



Původní výstavná konstrukce historického skleníku v Dolních Životicích byla nahrazena soudobou konstrukcí postrádající zdobné detaily.

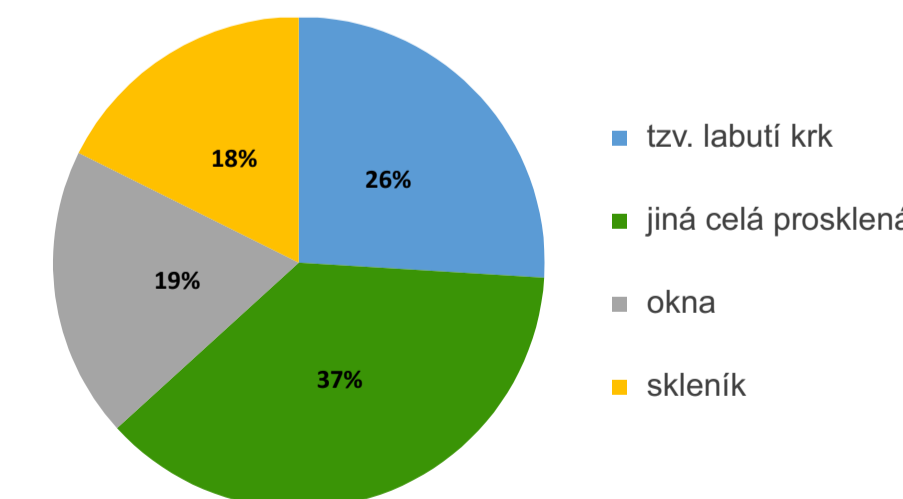


Kovová konstrukce zimní zahrady zámku Osvračín se dochovala pod utilitární střechou.

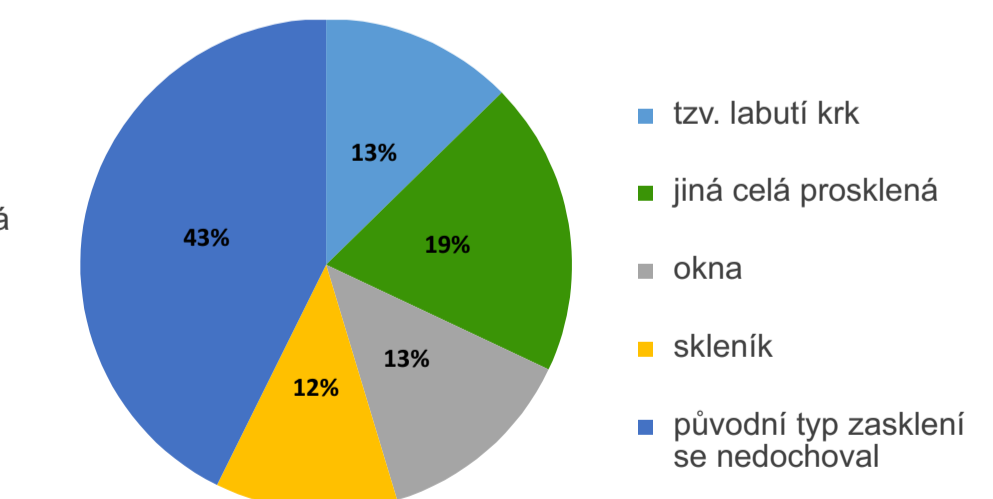


Podstatná část prosklené střešní konstrukce skleníku v Habrovanech byla zničena při opravě stavby.

Graf procentuálního rozložení jednotlivých typů zasklených ploch ve vzorku 210 analyzovaných existujících i zaniklých oranžérií a skleníků s dochovanými údaji o jejich vzhledu.



Graf procentuálního rozložení reálné dochovaných nebo obnovených konstrukcí zasklených ploch jednotlivých typů ve vzorku 150 analyzovaných objektů.



NÁZEV	HISTORICKÉ ORANŽÉRIE A SBÍRKOVÉ SKLENÍKY NA ÚZEMÍ ČR, JEJICH TYPOLOGIE A PAMÁTKOVÉ HODNOTY ROZDĚLENÍ OBJEKTŮ DLE TYPU PROSKLENÉ ČÁSTI, SKLENÍKY SPECIÁLIZOVANÁ MAPA S ODBORNÝM OBSAHEM		
ZPRACOVATEL	Ústav biotechniky zelené, Zahradnická fakulta Mendelova univerzita v Brně Valtická 337, 691 44 Lednice	DATUM	09/2021
ŘEŠITEL PROJEKTU	Ing. Jiří Martinek, Ph.D.	FORMÁT	8 x A4
AUTOR	Ing. Lenka Křesadlová, Ph.D.	MĚŘÍTKO	-
GRAFICKÉ ZPRACOVÁNÍ	Ing. Michaela Letá	Č. VÝKRESU	7

Výsledek vznikl na základě podpory při řešení projektu DG18P02OV007: Opomíjená témata krajinné architektury pro potřeby památkové péče, řešeného v rámci Programu na podporu aplikovaného výzkumu a experimentálního vývoje národní a kulturní identity v letech 2016 až 2022 (NAKI II), který je financován Ministerstvem kultury ČR.