

ROZDĚLENÍ OBJEKTŮ DLE TYPU PROSKLENÉ ČÁSTI — ORANŽÉRIE

První speciální konstrukce sloužící pro zimování rostlin bývaly celé nebo zčásti dřevěné, **rozebíratelné**. Do dnešních dnů se nám dochovaly u několika fíkoven. První takové oranžérie se budovaly v druhé polovině 16. století v Královské zahradě v Praze. Dobové vyobrazení se dochovalo z Vrchlabí na obraze z konce 17. století, stejně jako vyobrazení oranžérie v letním období z Květné zahrady v Kroměříži.

Nejčastějším typem konstrukce používané v období baroka i později byla stavba s jednou nakloněnou prosklenou stěnou obrácenou nejčastěji k jihu. Tato stěna bývala ukončena výraznou fabionovou římsou, které se dle vzhledu říká **labutí krk**. Ta původně chránila dřevěnou konstrukci se skly a byla i dekorativním prvkem. Je nejčastějším typem konstrukce, se kterým je možné se setkat na dobových vyobrazeních. V 19. století se pak častěji používala u staveb s především utilitární funkcí. Tento architektonický detail může být na stavbě přítomen v podobě zděné římsy, nebo má pouze vyzděné boky a vlastní zaoblení je dřevěné. V tomto případě může být dřevo přiznáno, nebo opatřeno omítkou. Labutí krk může být také celodřevěný. Do této skupiny byla zařazena také oranžérie v zámecké zahradě v Červeném Poříčí, kde je oblouk nahrazen výrazně přečnickující střechou.

Nejkvalitněji je prvek výrazné fabionové římsy zachován u oranžérie v Hostačově (okr. Havlíčkův Brod), kterou se zatím nedaří vyhlásit kulturní památkou.

V analyzovaném souboru 150 fyzicky existujících oranžérií a skleníků je doložena přítomnost výrazné fabionové římsy u 28 objektů. Fyzicky se však labutí krk dochoval u 11 staveb. U dalších 8 byl znovu postaven při obnově již zcela zaniklých nebo zchátralých staveb. Ze vzorku 210 existujících i zaniklých objektů s dochovanými údaji o jejich vzhledu je labutí krk doložen u 53 z nich.

S příchodem klasicistní architektury a dalších slohů 19. století se začaly oranžérie opatřovat čelní **prosklenou stěnou bez použití fabionové římsy**. Tato stěna byla nejčastěji kolmá a chránil ji přesah střechy nebo římsa jiného tvaru. Do této typologické skupiny jsou řazeny i stavby, u nichž lze předpokládat původně existenci fabionové římsy, která však byla v historickém vývoji stavby nahrazena jiným prvkem konstrukce (např. Manětín).

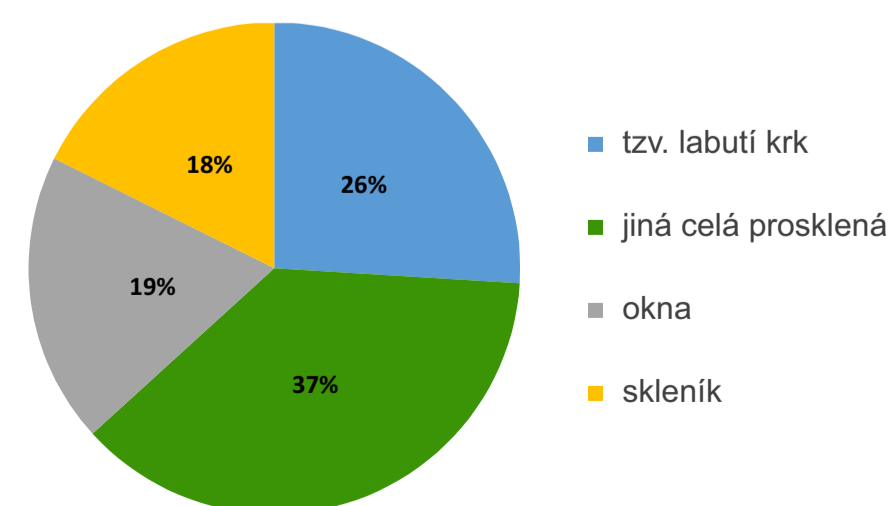
V analyzovaném souboru 150 fyzicky existujících oranžérií a skleníků je čelní prosklená stěna bez labutího krku doložena u 60 objektů. Fyzicky se dochovala nebo byla obnovena u 29 staveb. Ze vzorku 210 existujících i zaniklých objektů s dochovanými údaji o jejich vzhledu je tento typ prosklené konstrukce doložen u 76 z nich.

Kontinuálně v celém historickém vývoji byly k zimování a později k celoroční prezentaci rostlin využívány stavby opatřené **velkými okny**. Nejčastěji se opět nacházely pouze na čelní, k jihu orientované straně, případně na bocích. Severní stranu stejně jako u předešlých typů chránila obslužná chodba s technickým zázemím stavby. Výjimkou je např. Velký skleník v Kroměříži, kde se technické zázemí s topeništi nachází v suterénu stavby. Tvar oken byl nejčastěji obdélný s půlkruhovým záklenkem. Za unikátní lze označit i použití střešních oken u oranžérie v lednickém parku.

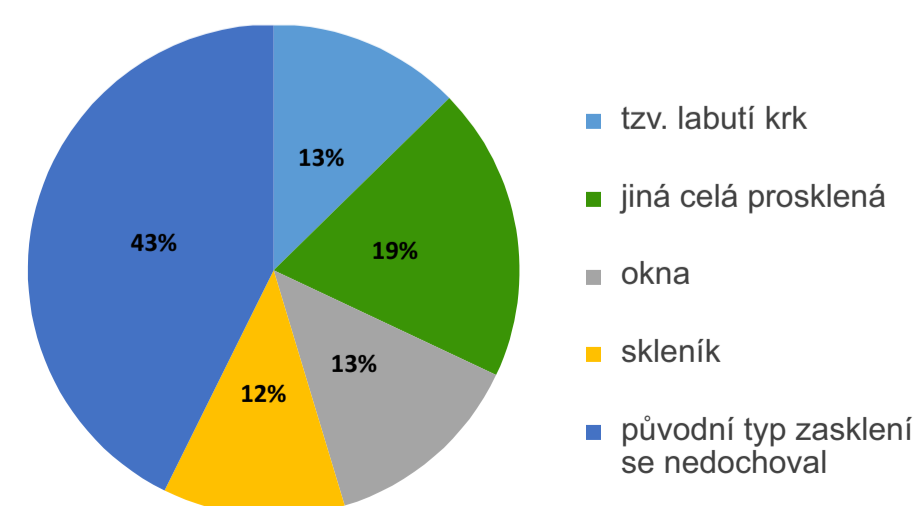
V analyzovaném souboru 150 fyzicky existujících oranžérií a skleníků je osvětlení pomocí oken doloženo u 31 objektů. Fyzicky se okna dochovala u 20 staveb. Ze vzorku 210 existujících i zaniklých objektů s dochovanými doklady o jejich vzhledu se okna vyskytují u 39 z nich.

Další typologickou kategorií jsou skleníky, viz mapa č. 7.

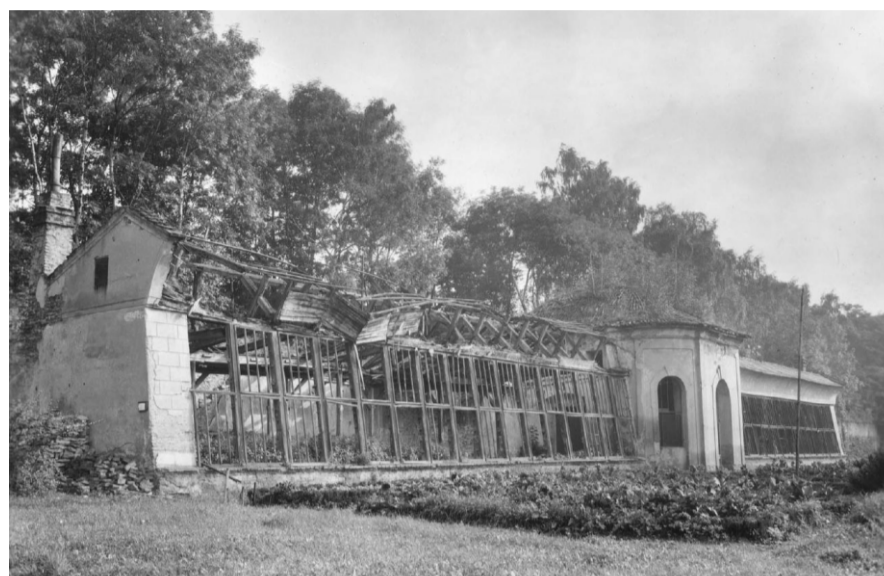
Graf procentuálního rozložení jednotlivých typů zasklených ploch ve vzorku 210 analyzovaných existujících i zaniklých oranžérií a skleníků s dochovanými údaji o jejich vzhledu.



Graf procentuálního rozložení reálně dochovaných nebo obnovených konstrukcí zasklených ploch jednotlivých typů ve vzorku 150 analyzovaných objektů.



Unikátní vyobrazení dřevěné, pravděpodobně rozebíratelné, oranžérie na olejomalbě vrchlabského zámku cca z roku 1700.



Na fotografii chátrající oranžérie v areálu břevnovského kláštera je dobře patrná originální konstrukce tzv. labutího krku. Oranžérie byla obnovena v letech 2008 až 2016.



Rokoková oranžérie v parku Klamovka v Praze byla v průběhu 19. století utilitárně upravena. Prosklená konstrukce s fabionovou římsou musela být následně obnovena.



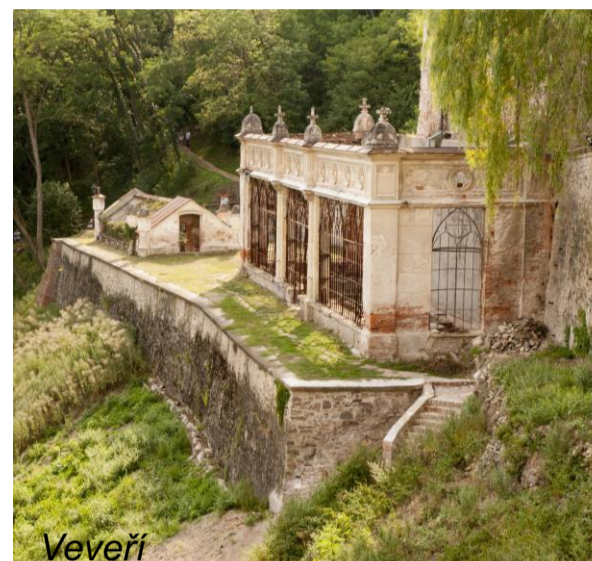
Příklady autenticky dochovaných tzv. labutích krků různých velikostí můžeme nalézt u oranžérií v Hostačově, Hrádku u Sušice či v Drahenicích.



Výrazná fabionová římsa bývala využívána i při stavbě klasicistních oranžérií v 19. století. Například v areálu zámku Dobříš a Kynžvart.



Ratibořice, přelom 19. a 20. st.



Veveří



Luka nad Jihlavou



Tavíkovice

Za typologicky unikátní lze označit dochovanou oranžérii spojenou s domem zahradníka v Ratibořicích. Zimní zahradu zámku Veveří v novogotickém stylu čeká památková obnova. Přestože byla oranžérie v Lukách součástí zahradnictví, jedná se o architektonicky zajímavou stavbu. Oranžérie v Tavíkovicích je typickým příkladem jednoduché utilitární stavby z 19. století.



Lázně Bělohrad



Boskovice



Velké Opatovících



Lednice

Oranžérie v Lázních Bělohrad je prosvětlována okny obdélného tvaru. Na oranžériích byla často používána okna s půlkruhovým záklenkem. V boskovické oranžerii jsou dnes plně funkční, zatímco v chátrající oranžerii ve Velkých Opatovicích jsou dochována pouze torza. Oranžérie pod terasou v lednickém parku je prosvětlována též střešními okny.

NÁZEV	HISTORICKÉ ORANŽÉRIE A SBÍRKOVÉ SKLENÍKY NA ÚZEMÍ ČR, JEJICH TYPOLOGIE A PAMÁTKOVÉ HODNOTY ROZDĚLENÍ OBJEKTŮ DLE TYPU PROSKLENÉ ČÁSTI, ORANŽÉRIE SPECIALIZOVANÁ MAPA S ODBORNÝM OBSAHEM		
ZPRACOVATEL	Ústav biotechniky zelené, Zahradnická fakulta Mendelova univerzita v Brně Valtická 337, 691 44 Lednice	DATUM	09/2021
ŘEŠITEL PROJEKTU	Ing. Jiří Martinek, Ph.D.	FORMÁT	8 x A4
AUTOR	Ing. Lenka Křesadlová, Ph.D.	MĚŘÍTKO	-
GRAFICKÉ ZPRACOVÁNÍ	Ing. Michaela Letá	Č. VÝKRESU	6

Výsledek vznikl na základě podpory při řešení projektu DG18P02OVV007: Opomíjená témata krajinné architektury pro potřeby památkové péče, řešeného v rámci Programu na podporu aplikovaného výzkumu a experimentálního vývoje národní a kulturní identity v letech 2016 až 2022 (NAKI II), který je financován Ministerstvem kultury ČR.