

ROLE ORANŽERÍ A SKLENÍKŮ V KOMPOZICI DĚL ZAHRADNÍHO UMĚNÍ

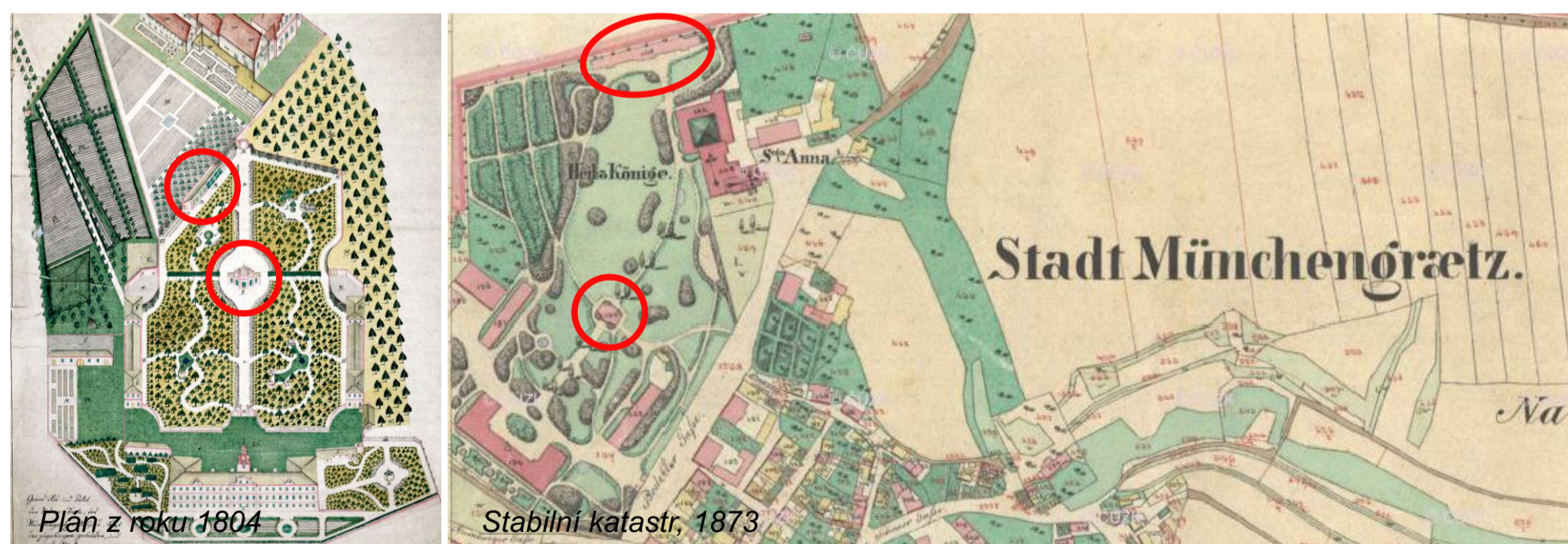
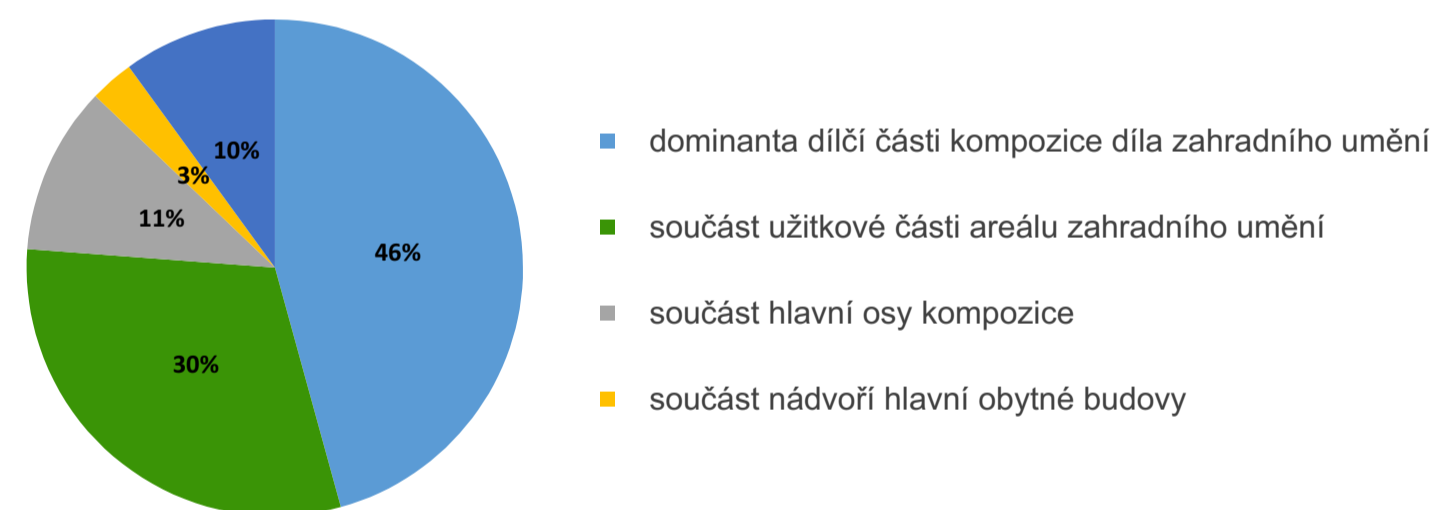
Architektonické řešení stavby (forma i kvalita) bylo do značné míry podmíněno jejím umístěním, a tedy funkcí v kompozici díla zahradního umění.

Téměř 1/3 z 210 analyzovaných objektů byla budována prioritně jako hospodářské stavby a umístěna v užitkových částech areálů. V tomto případě nebyly na kvalitu jejich vnějšího vzhledu kladeny tak velké nároky. Je to dáno také tím, že většina staveb, u kterých se dochoval věrohodný doklad o jejich vzhledu, pochází z 19. století, kdy pěstování citrusů a dalších exotických rostlin nebylo již tak celospolečensky prestižní záležitostí jako v předcházejícím období.

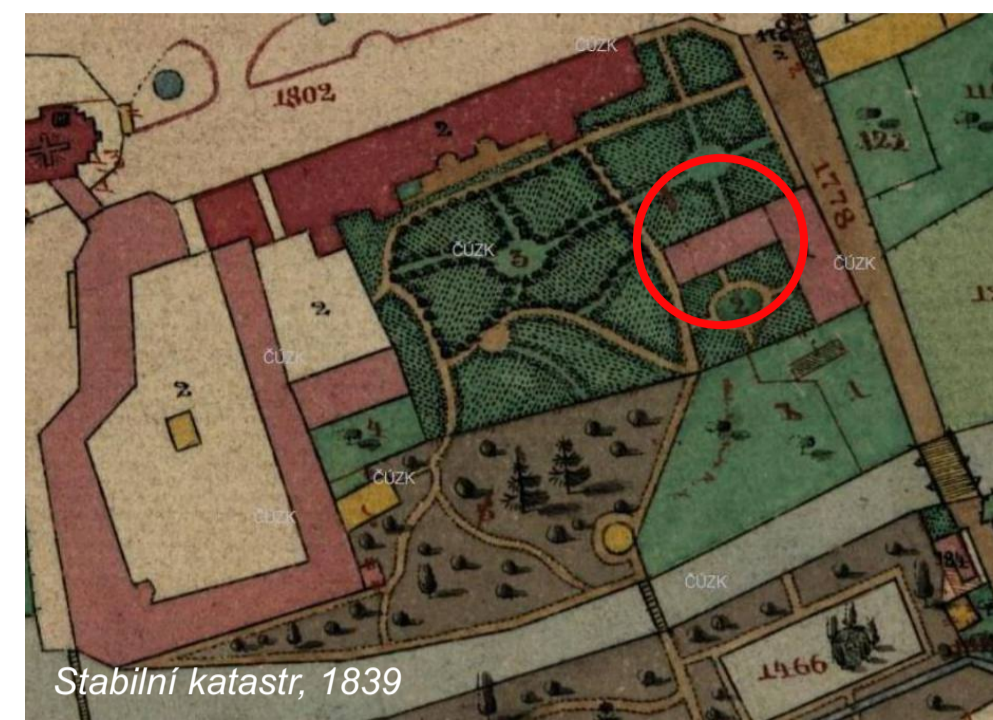
Na opačném pólu stojí stavby, které byly umístěny na hlavní osu díla zahradního umění. Tvořily buď protipól budově, případně dominantu kompozice v případě, kdy zahradní úprava neměla přímou návaznost na zámeckou budovu. Těmto stavbám byla při volbě architektonického řešení věnována velká pozornost. Z období baroka se dochovalo několik dvojic oranžerií lemujících hlavní osu kompozice tak, aby byla naplněna zásada souměrnosti (Milotice, Ploskovice, Praha Troja). V Manětíně tvořila oranžerie protipól kočárovny shodných rozměrů. V barokní zahradě v Mnichově Hradišti, u Černinského paláce v Praze, v Břevnovském klášteře, v Dobříši a v Jablonném stavbou oranžerie vrcholí hlavní osa kompozice. Stejnou roli hrají oranžerie v krajinářských parcích v Lázních Bělohrad, v Malči a na Sychrově. Oranžerie na hlavní ose parku v Kuníně byla bohužel zbořena. V Letohradě a v Telči byly krajinářské kompozice zakládány bez přímé návaznosti na budovu zámeckého sídla, oranžerie zde plnily roli ústřední dominanty.

Většina analyzovaných staveb tvořila dominantu dílčí části kompozice díla zahradního umění. Ve formálních zahradách bývaly nejčastěji dominantou některé z postranních os (Duchcov), v krajinářských zahradách stávaly obvykle na okraji rozlehlých travnatých nebo vodních ploch (Chotěboř, Lčovice, Orlík, Šilhářovice). Na mapách stabilního katastru z první poloviny 19. století a dobových fotografiích jsou i v krajinářských kompozicích před řadou oranžerií zachyceny pravidelně řešené úpravy v podobě samostatných záhonů s vodními prvky, někdy i samostatné zahrádky (Raduň, Rožmberk, Konopiště, Červený Hrádek, Dolní Životice, Kyjovice, Smečno).

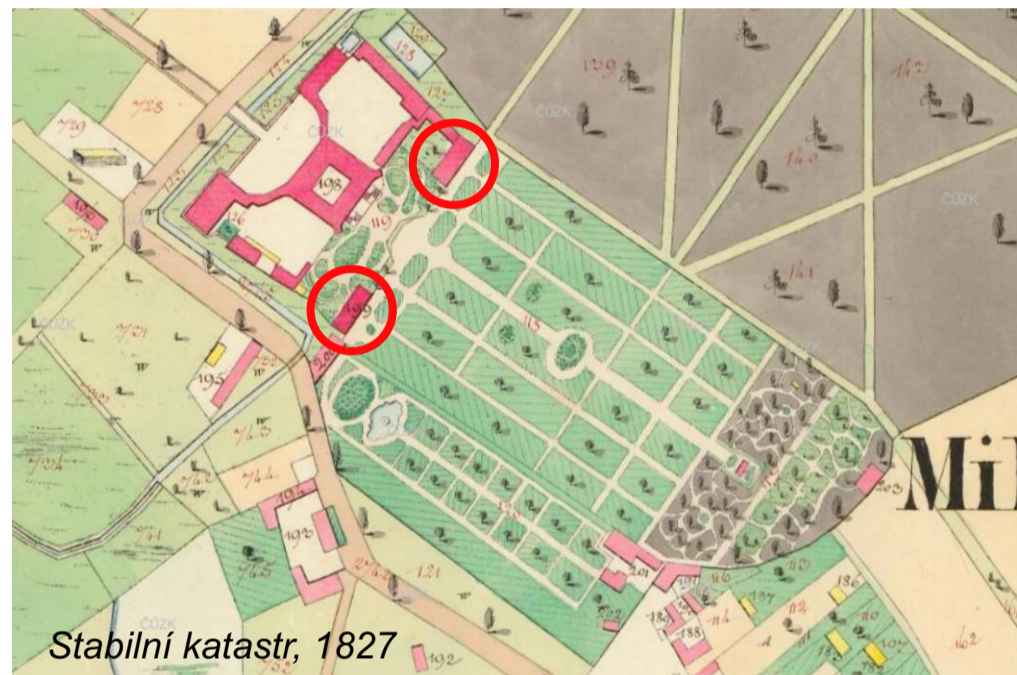
Graf procentuálního rozložení role oranžerií a skleníků v kompozici děl zahradního umění ve vzorku 210 analyzovaných existujících i zaniklých staveb.



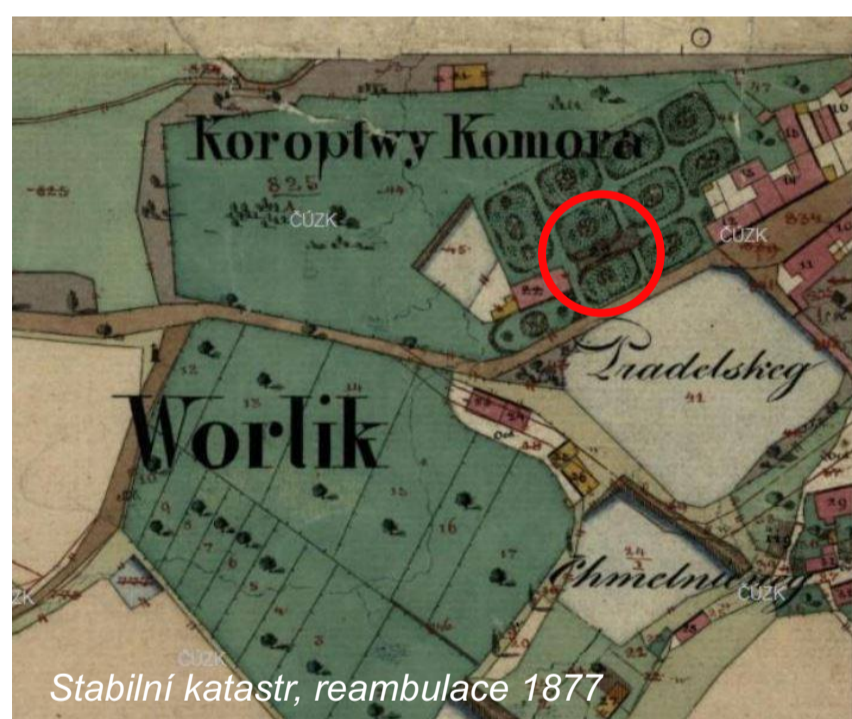
MNICHOVO HRADIŠTĚ – existenci dvou křídel oranžerie, navazujících na centrální pavilon z roku 1704, potvrdil archeologický výzkum. V zadní, spíše užitkové části zahrady, se tehdy nacházela jednoduchá oranžerie s labutím krkem. Z velké klasicistní oranžerie, tvořící hlavní dominantu krajinářsky upravené části areálu v 19. století, se zachoval pouze jeden z postranních pavilonů.



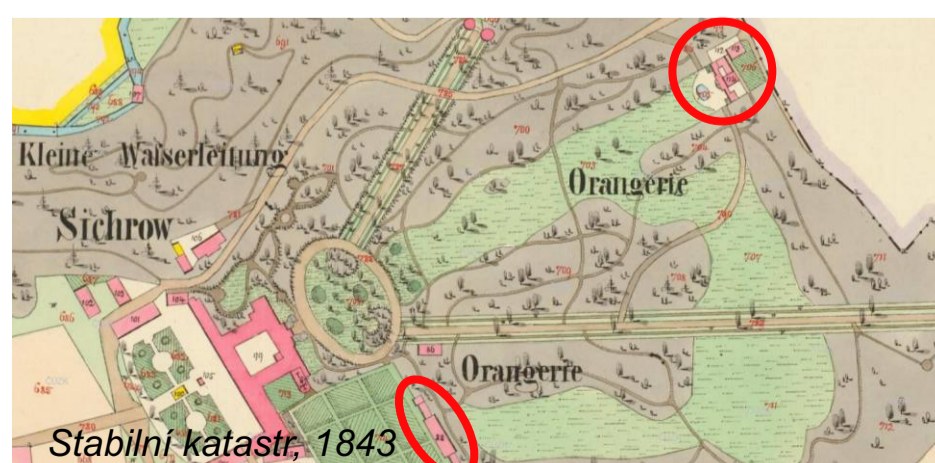
V barokní zámecké zahradě v **MANĚTÍNĚ** tvořila oranžerie protipól kočárovny shodných rozměrů.



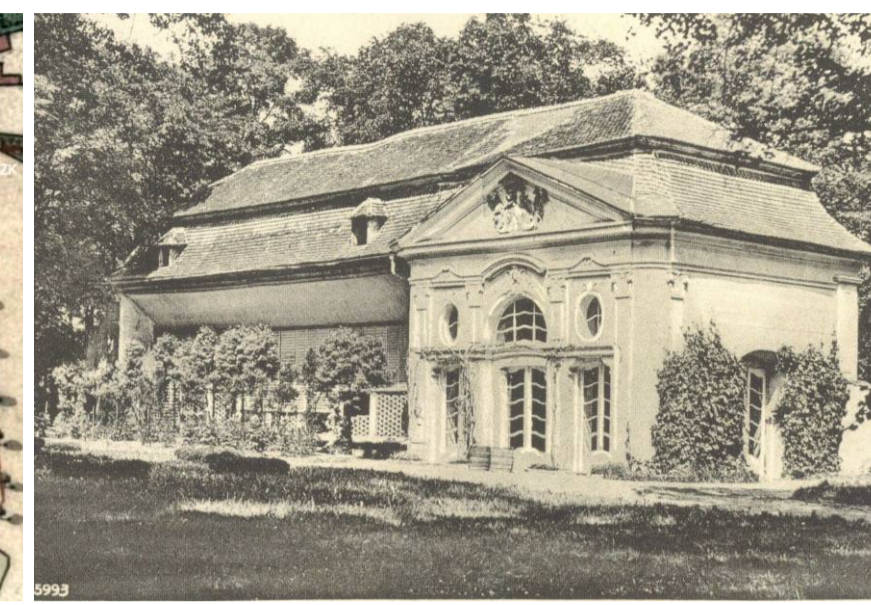
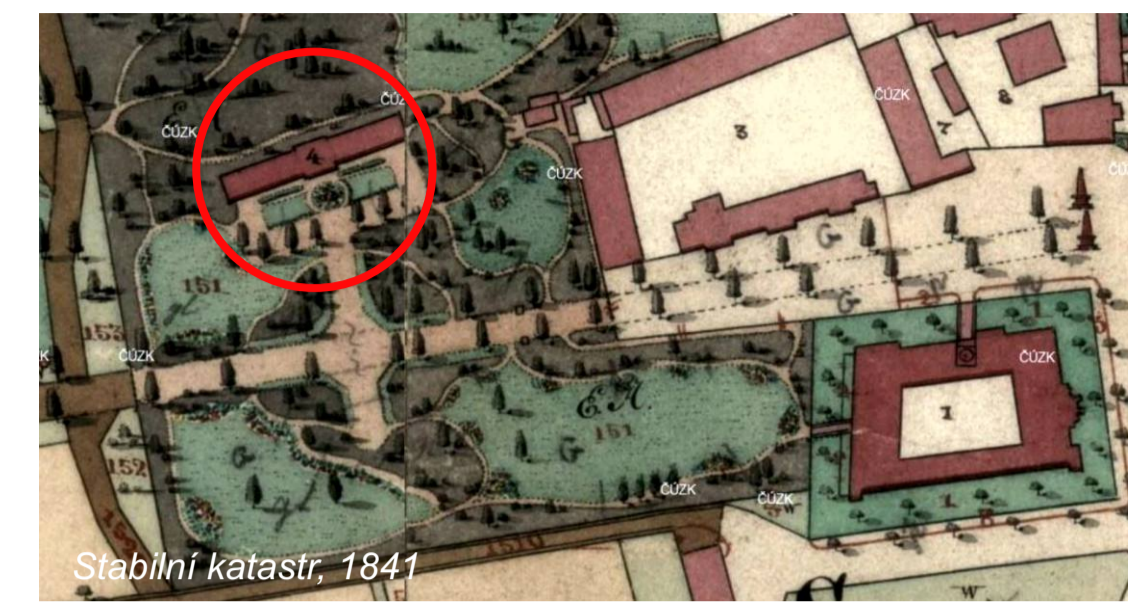
Dvojice oranžerií v **MILOTICÍCH** byla postavena přímo na zámecké terase ve 40. letech 18. století při přestavbě sídla v barokním stylu.



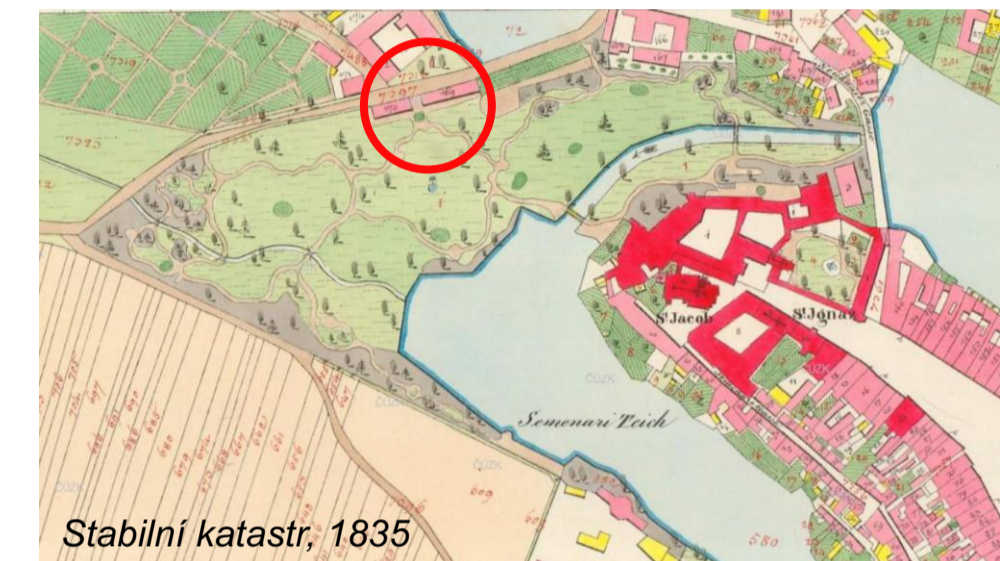
V 50. letech 19. století bylo nově upraveno okolí tzv. Prádelského rybníka v areálu zámku **ORLÍK**. Novou dominantou kompozice se stala oranžerie s architektonickými detaily v neogotickém slohu.



V zámeckém areálu **SYCHROV** byly v první polovině 19. století postaveny dvě oranžerie, jedna se stala dominantou hlavní osy krajinářského parku, druhá, podstatně větší sloužila k prezentaci proslavených botanických sbírek. Ta bohužel zanikla.



Ještě v období první republiky sloužilo torzo původně barokní oranžerie ve **SMEČNĚ** k zimování rostlin a tvořilo dominantu dílčí části krajinářského parku.



V **TELČI** byla krajinářská kompozice zakládána bez přímé návaznosti na budovu zámeckého sídla, dvě generace oranžerií zde plnily roli ústřední dominanty.



Tzv. Palmový skleník v **KVĚTNÉ ZAHRADĚ V KROMĚŘÍŽI** a oranžerie u zámku **BRODEK UPĚŘEROVA** tvoří součást vstupního nádvoří.

NÁZEV	HISTORICKÉ ORANŽERIE A SBÍRKOVÉ SKLENÍKY NA ÚZEMÍ ČR, JEJICH TYPLOGIE A PAMÁTKOVÉ HODNOTY ROLE ORANŽERÍ A SKLENÍKŮ V KOMPOZICI DĚL ZAHRADNÍHO UMĚNÍ SPECIÁLNIZOVANÁ MAPA S ODBORNÝM OBSAHEM		
ZPRACOVATEL	Ústav biotechniky zelené, Zahradnická fakulta Mendelova univerzita v Brně Valtická 337, 691 44 Lednice	DATUM	09/2021
ŘEŠITEL PROJEKTU	Ing. Jiří Martinek, Ph.D.	FORMÁT	8 x A4
AUTOR	Ing. Lenka Křesadlová, Ph.D.	MĚŘÍTKO	-
GRAFICKÉ ZPRACOVÁNÍ	Ing. Michaela Letá	Č. VÝKRESU	5

Výsledek vznikl na základě podpory při řešení projektu DG18P02OVV007: Opomíjená témata krajinářské architektury pro potřeby památkové péče, řešeného v rámci Programu na podporu aplikovaného výzkumu a experimentálního vývoje národní a kulturní identity v letech 2016 až 2022 (NAKI II), který je financován Ministerstvem kultury ČR.