

IDENTIFIKACE KULTURNĚ HISTORICKÝCH HODNOT — HISTORICKÁ INTEGRITA

Kritérium historická integrita vyjadřuje posouzení míry nedotčenosti prvků negativními vlivy spojenými s vývojem (změny v čase jejího historického vývoje) a/nebo negativními vlivy spojenými s jejich nedostatečnou údržbou. (Olšán a kol. 2015)

Posuzovací stupnice tohoto kritéria památkové hodnoty: vysoká (3), snížená (2), nízká (1), nulová (0)

U vzorku 150 nalezených staveb byla posuzována míra dotčenosti jejich fyzické podstaty a funkce negativními vlivy.

Vysoká hodnota historické integrity (3) byla přiznána stavbám, u kterých zůstala zachována vysoká míra koncepce hmotné substance (byly zařazeny do kategorie staveb kompletních, upravených, případně chátrajících) a stále plní svou původní funkci, tedy zimování a prezentace rostlin, případně slouží k pěstování a prodeji rostlin. Vysoká hodnota historické integrity byla identifikována u 30 objektů.

Snížená hodnota historické integrity (2) Jedná se o stavby, u nichž zůstala zachována vysoká míra koncepce hmotné substance (stavby kompletní, upravené nebo chátrající), ale slouží jiné funkci než je zimování nebo prezentace rostlin. Snížená hodnota historické integrity byla identifikována u 59 objektů.

Nízká hodnota historické integrity (1) byla přiřazena objektům přestavěným nebo zchátralým, které nejeví ztratily svou původní funkci, ale byla narušena i jejich koncepce hmotné substance. Nízká hodnota historické integrity byla identifikována u 53 objektů.

Nulová hodnota historické integrity (0) byla identifikována u zásadně přestavěných nebo výrazně zchátralých objektů, u nichž zůstala zachována původní materiálová substance pouze v minimální míře. Nulová hodnota historické integrity byla identifikována u 8 objektů.

Seznam oranžérií s vysokou hodnotou historické integrity

Č.	Místo	Kraj	Památková ochrana	Míra zachování objektu	Postavení v kompozici
13	Buchlovice	ZLK	NKP	kompletní	1
72	Kopidlno	HKK	KP	kompletní	4
77	Kroměříž Květná z. Palmový s.	ZLK	NKP	kompletní	2
78	Kroměříž Květná z. Velký s.	ZLK	NKP	kompletní	2
92	Lednice	JHM	NKP	kompletní	4
112	Lysice	JHM	NKP	kompletní	1
177	Světlá nad Sázavou	VYS	KP	kompletní	2
182	Telč	VYS	NKP	kompletní	4
2	Bernartice	OLK	ne	upravená	4
6	Bludov	OLK	KP	upravená	1
23	Český Krumlov	JHČ	NKP	upravená	1
71	Konopiště	STČ	NKP	upravená	4
73	Kozel	PLK	NKP	upravená	1
88	Kynžvart	KVK	NKP	upravená	1
89	Lány	STČ	KP	upravená	4
100	Liblice	STČ	KP	upravená	1
101	Libochovice	ULK	NKP	upravená	4
115	Manětín	PLK	NKP	upravená	3
136	Opočno	HKK	NKP	upravená	4
150	Praha Královská zahrada-empírový s.	PHA	KP	upravená	4
159	Praha Zahrady pod P. h. Malá Fürstenberská z.	PHA	KP	upravená	3
160	Praha Zahrady pod P. h. Malá Fürstenberská z.	PHA	KP	upravená	3
167	Raduň	MSK	KP	upravená	4
168	Rajec	JHM	NKP	upravená	1
169	Ratibořice	HKK	NKP	upravená	4
170	Rokytnice u Přerova	OLK	KP	upravená	1
191	Velké Heraltice	MSK	KP	Upravená	1
192	Velké Losiny	OLK	NKP	upravená	1
195	Veltrusy	STČ	NKP	upravená	4
210	Žireč	HKK	KP	upravená	1

Legenda k tabulce:

Památková ochrana
ne stavba nemá žádný stupeň ochrany
NKP stavba je součástí národní kulturní památky
KP stavba je kulturní památkou

Postavení v kompozici

1 stavba je nebo byla součástí zahradnictví nebo užitkové zahrady
2 stavba je nebo byla součástí nádvoří zámku
3 stavba je nebo byla součástí hlavní osy kompozice zahrady nebo parku
4 stavba je nebo byla dominantou dílčí kompoziční jednotky zahrady nebo parku

Vysoká hodnota historické integrity (3) KOPIDLNO – skleník v zámeckém parku v Kopidlně byl vystavěn v roce 1894 jako kompoziční dominanta hlavní travnaté plochy u zámecké budovy. Díky tomu, že v zámeckém areálu sídlí od roku 1948 střední zahradnická škola, byl i nadále využíván k prezentaci rostlin. V dobrém stavu jsou zachovány konstrukce stavby. Došlo pouze k dílčím modernizacím používaných technologií.



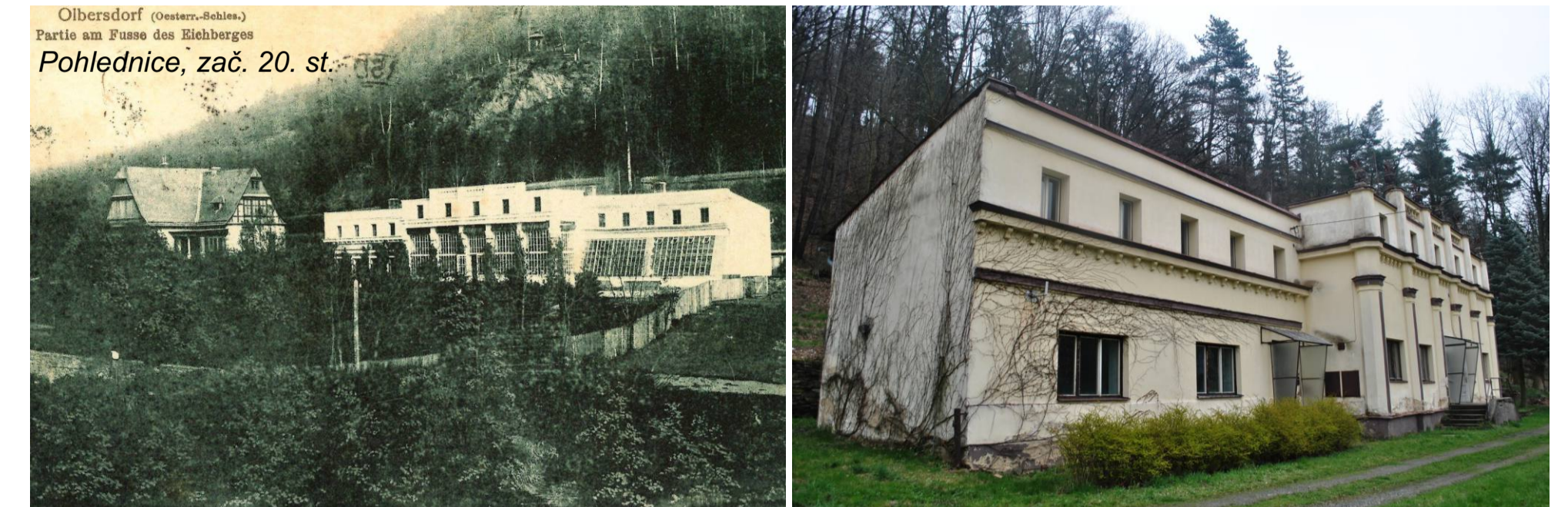
Snížená hodnota historické integrity (2) HLUBOKÁ NAD VLTAVOU – zimní zahrada u zámku Hluboká byla postavena v roce 1854. Do dnešních dnů zůstala zachována v původní podobě jak konstrukce, tak řada uměleckých a umělecko-řemeslných detailů. Původně sloužila k celoroční prezentaci rostlin a rekreaci. Dnes plní funkci nástupního prostoru do galerie. Rostliny se zde uplatňují pouze minimálně.



Dobová pohlednice, poč. 20. st.



Nízká hodnota historické integrity (1) ALBRECHTICE – architektonicky neobvyklá stavba se stala dominantou nevelkého krajinářského parku v roce 1885. V druhé polovině 20. století došlo k její přestavbě na byty. Zachována zůstala hmota stavby i řada detailů na čelní fasádě včetně váz s kovovými rostlinami.



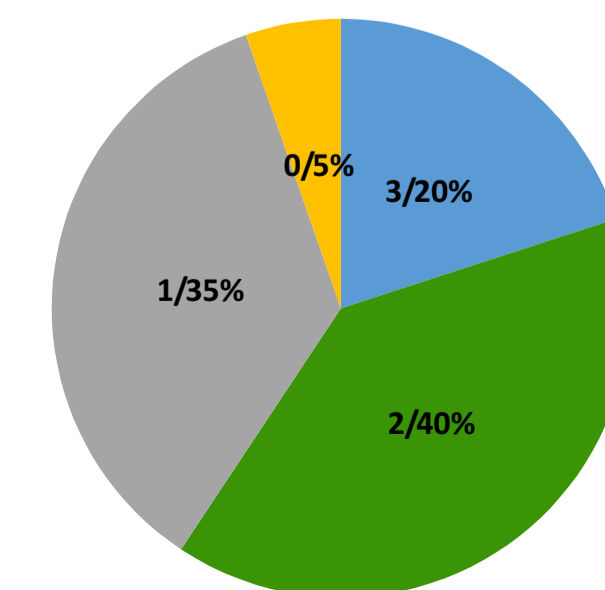
Nulová hodnota historické integrity (0) ČESKÝ RUDOLEC – původní oranžerie se dochovala ve zchátralém stavu, ale s řadou původních autentických detailů včetně konstrukce původně prosklené čelní stěny. Nebyla chráněna jako památka, majitel ji tedy téměř celou zbořil. Vzniklá novostavba má snahu vzhledem připomenout původní stavbu, její funkce je však úplně odlišná.



Foto 2008



Graf procentuálního zastoupení jednotlivých hodnot daného kritéria v analyzovaném vzorku 150 staveb oranžérií a skleníků identifikovaných na území ČR (hodnota historické integrity/procentuální zastoupení)



NÁZEV	HISTORICKÉ ORANŽÉRIE A SBÍRKOVÉ SKLENÍKY NA ÚZEMÍ ČR, JEJICH TYPOLOGIE A PAMÁTKOVÉ HODNOTY IDENTIFIKACE KULTURNĚ HISTORICKÝCH HODNOT, HISTORICKÁ INTEGRITA SPECIALIZOVANÁ MAPA S ODBORNÝM OBSAHEM		
ZPRACOVATEL	Ústav biotechniky zeleně, Zahradnická fakulta Mendelova univerzita v Brně Valtická 337, 691 44 Lednice	DATUM	09/2021
ŘEŠITEL PROJEKTU	Ing. Jiří Martinek, Ph.D.	FORMÁT	8 x A4
AUTOR	Ing. Lenka Křesadlová, Ph.D.	MĚŘÍTKO	-
GRAFICKÉ ZPRACOVÁNÍ	Ing. Michaela Letá	Č. VÝKRESU	3

Výsledek vznikl na základě podpory při řešení projektu DG18P02OV007: Opomíjená témata krajinářské architektury pro potřeby památkové péče, řešeného v rámci Programu na podporu aplikovaného výzkumu a experimentálního vývoje národní a kulturní identity v letech 2016 až 2022 (NAKI II), který je financován Ministerstvem kultury ČR.