

IDENTIFIKACE KULTURNĚ HISTORICKÝCH HODNOT — AUTENTICITA KONCEPCE

Kritérium autenticity koncepce stavebních strukturálních prvků zahradní kompozice zahrnuje posouzení míry původnosti koncepce prvku v jejích dílčích aspektech – původnosti koncepce celého prvku a rovněž původnosti jeho detailního architektonického, uměleckého nebo řemeslného ztvárnění a původnosti koncepce role prvku v prostoru památky. (Olšán a kol. 2015)

Posuzovací stupnice tohoto kritéria památkové hodnoty: vysoká (3), snížená (2), nízká (1), nulová (0)

U vzorku 150 nalezených staveb byla posuzována míra nedotčenosti koncepce jejich fyzické podstaty a zachování autenticity jejich okolí, respektive zachování funkce stavby v kompozici.

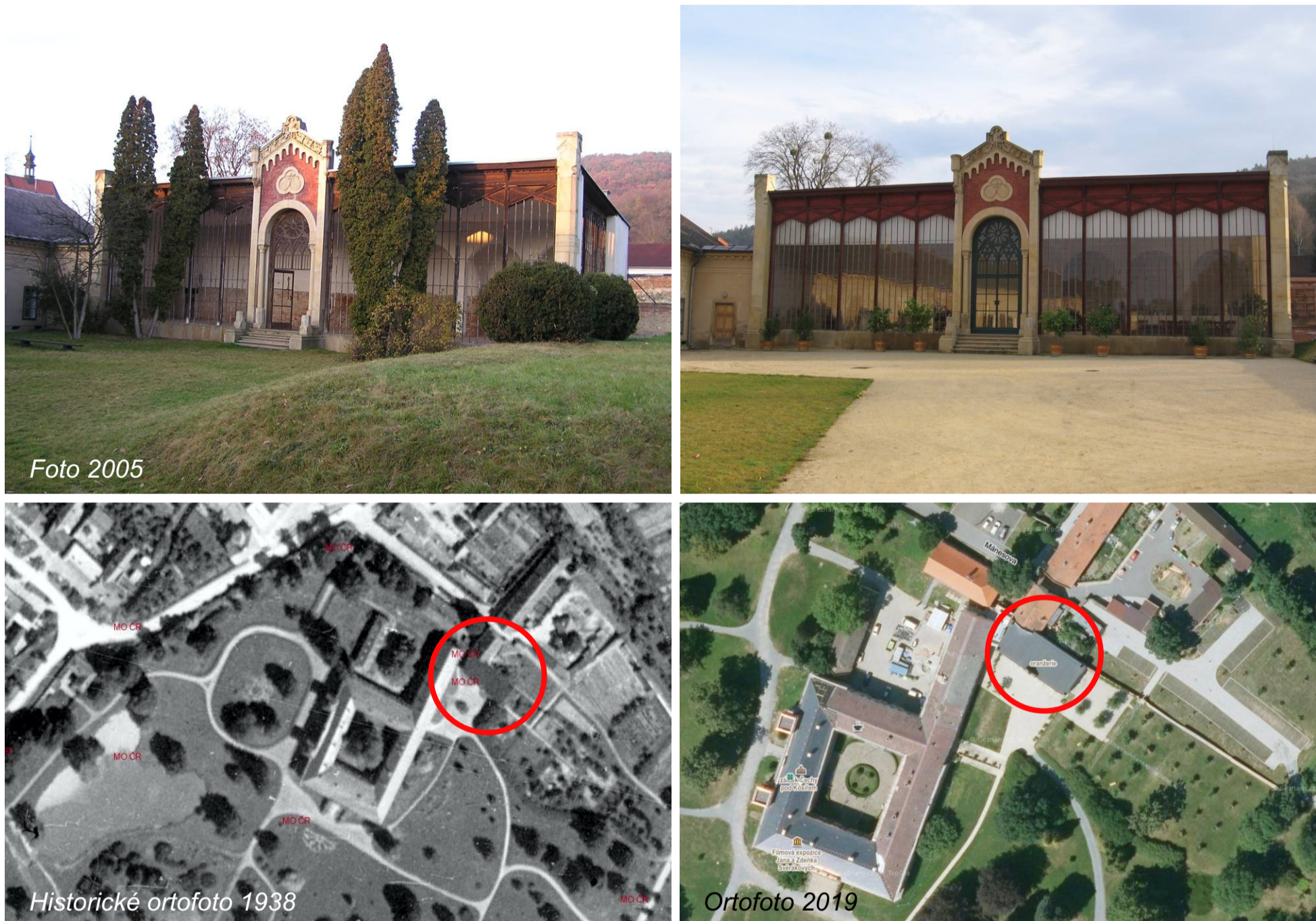
Vysoká hodnota autenticity koncepce (3) byla přiznána stavbám, u kterých zůstala zachována vysoká míra koncepce hmotné substance a stále plní svou původní kompoziční roli v autenticity dochovaném prostředí. Vysoká hodnota autenticity koncepce byla identifikována u 38 objektů.

Snížená hodnota autenticity koncepce (2) byla přiznána stavbám, u nichž zůstala zachována vysoká míra koncepce hmotné substance, ale vinou změn ve svém okolí již neplní původní kompoziční funkce. Nebo naopak došlo dílčími přestavbami nebo chátráním ke snížení autenticity dané stavby, ale nadále plní původní kompoziční funkce. Snížená hodnota autenticity koncepce byla identifikována u 43 objektů.

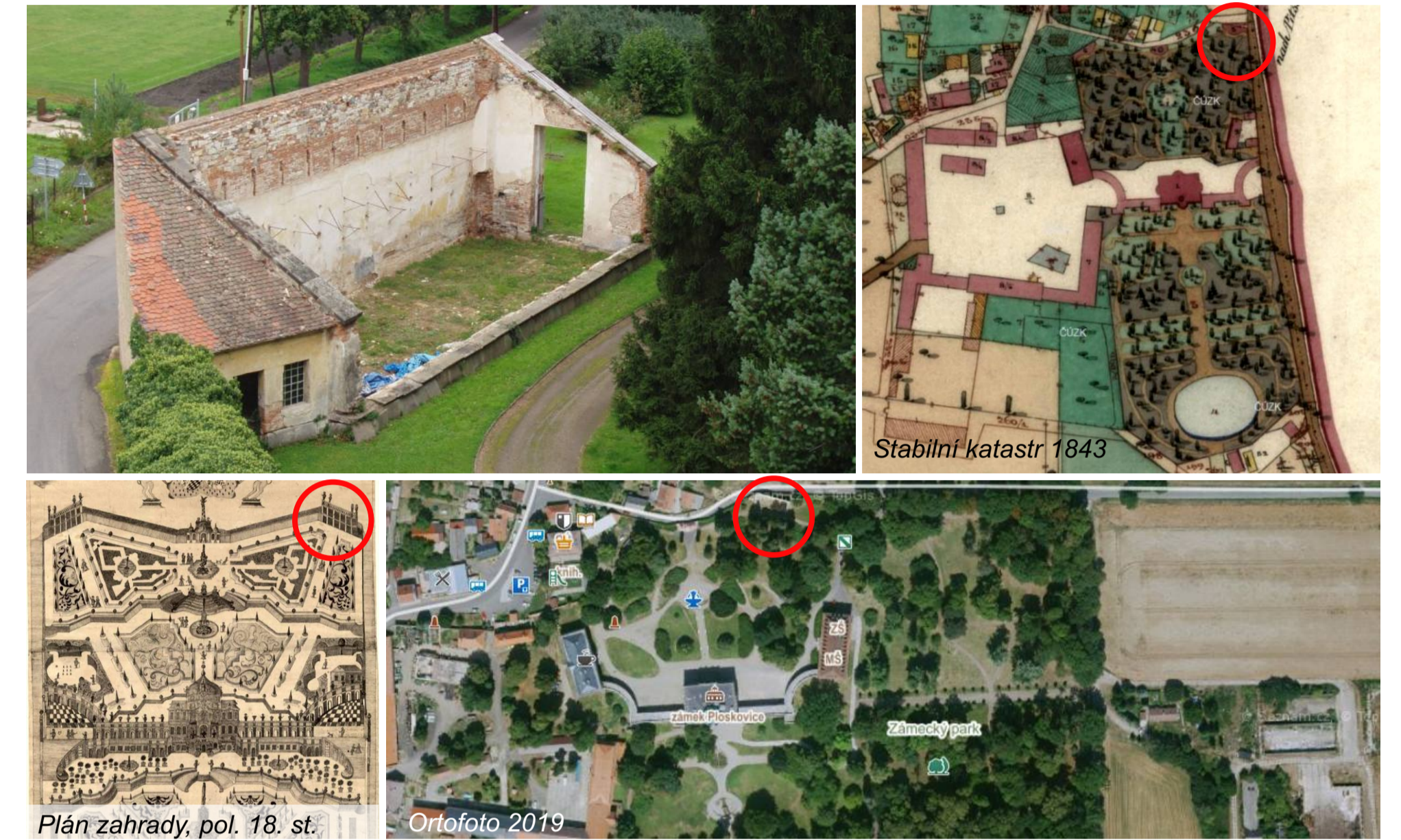
Nízká hodnota autenticity koncepce (1) byla přiznána objektům, u nichž došlo k dílčím negativním změnám, a to jak k negativnímu ovlivnění původní koncepce materiální substance, tak změně role v prostoru. Nízká hodnota autenticity koncepce byla identifikována u 44 objektů.

Nulová hodnota autenticity koncepce (0) byla identifikována u zásadně přestavěných nebo zchátralých objektů (torza), u kterých současně došlo k výrazné změně podoby jejich prostředí, tedy ztratily i své kompoziční funkce. Nulová hodnota autenticity koncepce byla identifikována u 25 objektů.

Vysoká hodnota autenticity koncepce (3) ČECHY POD KOSÍŘEM – oranžerie byla vystavěna v roce 1853 těsně vedle budovy zámku, se kterým je komunikačně propojena. V době, kdy byl zámek využíván jako dětský domov (1953-2005), neměla adekvátní využití a chátrala. V roce 2012 byla dokončena kvalitní obnova stavby a v roce 2014 i jejího okolí. Stavba opět plní své původní kompoziční funkce.



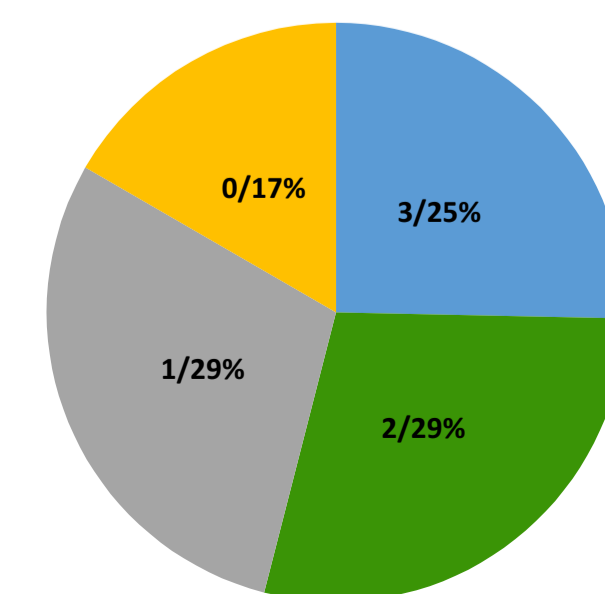
Nízká hodnota autenticity koncepce (1) PLOSKOVICE – stavba pro pěstování rostlin byla na místě torza dnešní oranžerie postavena pravděpodobně v roce 1715. Stala se součástí hlavní osy tehdejší barokní zahrady. Ještě za první republiky fungovala jako pohledová dominanta dílčí části zahrady. Dnes je průhled na stavbu zarostlý vzrostlými dřevinami. Původní dřevěné konstrukce střechy a prosklené části pro rostliny zcela chybí.



Nulová hodnota autenticity koncepce (0) HORŮV – stavba na pěstování rostlin je v květinové zahradě v hořinském zámeckém parku zachycena již na indikační skice z roku 1841. V období první republiky byla ještě plně funkční. Od 80. let 20. století docházelo k postupnému zhoršení technického stavu jak staveb, tak zanedbávání údržby parku jako celku. Po navrácení objektu v restitučních tento trend pokračoval. Dnes se jedná o ruiny zarůstající náletovými dřevinami. Okolí stavby nemá žádné využití a její údržba je také minimální.



Graf procentuálního zastoupení jednotlivých hodnot daného kritéria v analyzovaném vzorku 150 staveb oranžérií a skleníků identifikovaných na území ČR (hodnota autenticity koncepce/procentuální zastoupení)



NÁZEV	HISTORICKÉ ORANŽÉRIE A SBÍRKOVÉ SKLENÍKY NA ÚZEMÍ ČR, JEJICH TYPOLOGIE A PAMÁTKOVÉ HODNOTY IDENTIFIKACE KULTURNĚ HISTORICKÝCH HODNOT, AUTENTICITA KONCEPCE SPECIALIZOVANÁ MAPA S ODBORNÝM OBSAHEM		
ZPRACOVATEL	Ústav biotechniky zelené, Zahradnická fakulta Mendelova univerzita v Brně Valtická 337, 691 44 Lednice	DATUM	09/2021
ŘEŠITEL PROJEKTU	Ing. Jiří Martinek, Ph.D.	FORMÁT	8 x A4
AUTOR	Ing. Lenka Křesadlová, Ph.D.	MĚŘÍTKO	-
GRAFICKÉ ZPRACOVÁNÍ	Ing. Michaela Letá	Č. VÝKRESU	1

Snížená hodnota autenticity koncepce (2) JAROMĚŘICE NAD ROKYTNOU – oranžerie neznámé konstrukce byla již součástí barokní zahrady. Stavbu v současné poloze dokládá poprvé mapa stabilního katastru z roku 1824. Do současné podoby byla přestavěna v druhé polovině 20. století. Přestavba zrušila čelní prosklenou plochu a vnitřní členění. Na vnějším plášti stavby však zůstala zachována řada detailů připomínající původní funkci stavby včetně fabionové římsy. Nejpozději od druhé poloviny 19. století sloužilo okolní stavby k pěstování užitkových rostlin, dnes je tato část zámeckého areálu prezentována jako zásobní zahrada, což odpovídá dobové tradici.



Seznam oranžérií s vysokou hodnotou autenticity koncepce

Legenda k tabulce:

Památková ochrana

NKP stavba je součástí národní kulturní památky

KP stavba je kulturní památkou

Postavení v kompozici

1 stavba je nebo byla součástí zahradnictví nebo užitkové zahrady

2 stavba je nebo byla součástí nádvoří zámku

3 stavba je nebo byla součástí hlavní osy kompozice zahrady nebo parku

4 stavba je nebo byla dominantou dílčí kompoziční jednotky zahrady nebo parku

Č.	Místo	Kraj	Památková ochrana	Míra zachování objektu	Postavení v kompozici
9	Boskovice	JHM	KP	upravená	4
12	Budišov	VYS	KP	upravená	1
13	Buchlovice	ZLK	NKP	kompletní	1
16	Častolovice	HKK	KP	upravená	4
19	Čechy pod Kosířem	OLK	KP	kompletní	4
30	Dobříš	STČ	KP	upravená	4
43	Hluboká nad Vltavou	JHČ	NKP	kompletní	4
71	Konopiště	STČ	NKP	upravená	4
72	Kopidlno	HKK	KP	kompletní	4
77	Kroměříž Květná z. Palmový s.	ZLK	NKP	kompletní	2
78	Kroměříž Květná z. Velký s.	ZLK	NKP	kompletní	2
88	Kynžvart	KVK	NKP	upravená	1
90	Lázně Bělohrad	HKK	KP	upravená	3
92	Lednice	JHM	NKP	kompletní	4
93	Lednice	JHM	NKP	kompletní	4
101	Libochovice	ULK	NKP	upravená	4
107	Lomnice	JHM	KP	upravená	1
109	Loučná nad Desnou	OLK	KP	upravená	4
112	Lysice	JHM	NKP	kompletní	1
117	Milovice P	JHM	NKP	upravená	3
118	Milovice L	JHM	NKP	upravená	3
125	Náměšť nad Oslavou	VYS	NKP	kompletní	-
136	Opočno	HKK	NKP	upravená	4
137	Orlík	JHČ	NKP	upravená	4
152	Praha Břevnovský klášter	PHA	KP	upravená	4
153	Praha Černínský palác	PHA	NKP	upravená	3
159	Praha Zahrady pod P. h. Malá Fürstenberská P	PHA	KP	upravená	3
160	Praha Zahrady pod P. h. Malá Fürstenberská z. L	PHA	KP	upravená	3
161	Praha Zahrady pod P. h. Velká Fürstenberská z. P	PHA	KP	upravená	3
162	Praha Zahrady pod P. h. Velká Fürstenberská z. L	PHA	KP	upravená	3
167	Raduň	MSK	KP	upravená	4
169	Ratibořice	HKK	NKP	upravená	4
177	Světlá nad Sázavou	VYS	KP	kompletní	2
179	Sychrov	LBK	NKP	kompletní	3
182	Telč	VYS	NKP	kompletní	4
195	Veltrusy	STČ	NKP	upravená	4
204	Zahrádky	LBK	KP	chátrající	4
210	Žireč	HKK	KP	upravená	1