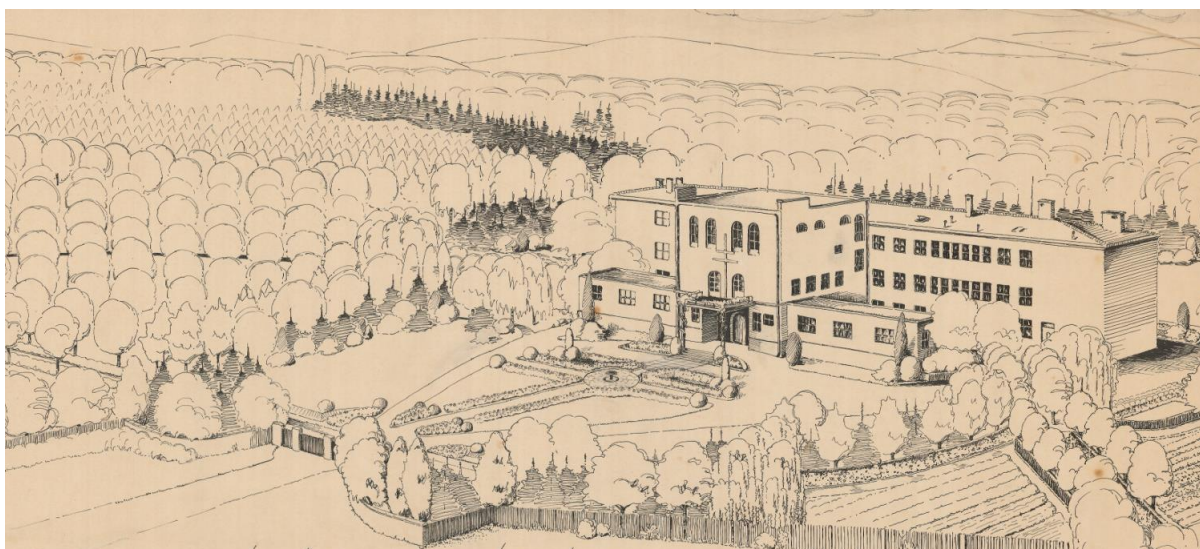


# DOCHOVANÁ ZAHRADNĚ-ARCHITEKTONICKÁ DÍLA VYBRANÝCH ZAHRADNÍCH ARCHITEKTŮ PRVNÍ REPUBLIKY: JOSEF VANĚK

## SPECIALIZOVANÁ MAPA S ODBORNÝM OBSAHEM

### Výzkumná aktivita:

Výsledek vznikl na základě podpory při řešení projektu DF13P01OVV003; Zahradně-architektonická tvorba v kontextu realizace cílů národního obrození během 1. Československé republiky, který naplňuje tematické priority TP 1.1 a 1.4 Programu aplikovaného výzkumu a vývoje národní a kulturní identity, financovaného Ministerstvem kultury ČR.



### Předkládající organizace:

Mendelova univerzita v Brně, Zahradnická fakulta, Valtická 337, 691 44 Lednice

### Autor předkládaného výstupu:

doc. Ing. Tatiana Kuřková, CSc., doc. Ing. Pavel Šimek, Ph.D., Bc. Pavel Vaida

### Terénní průzkum:

Ing. Helena Gálová, Ing. Kristýna Klasová, CSc., Bc. Ing. Stanislava Ottomanská, Ph.D., Ing. Barbora Pilušová, Ing. Pavel Šimek, Ing. et Ing. Romana Šnajdárková, Ing. Lukáš Štefl, Ph.D., Ing. Michaela Šteflová, Ing. Roman Zámečník, Ph.D.

### Grafické zpracování:

Mgr. Roman Pavlačka, Ph.D.

Odkaz na mapu: [Čechy](#), [Morava](#), [Praha](#), [Popis metod a výsledků](#)

**Adresa uložení mapy:**

- **Čechy**

[http://ubz.zf.mendelu.cz/wcd/w-zf-ubz/projekty/naki-df13p01ovv003/nmap02-dochovana-dila-vanek/nmap02\\_vanek\\_cechy.pdf](http://ubz.zf.mendelu.cz/wcd/w-zf-ubz/projekty/naki-df13p01ovv003/nmap02-dochovana-dila-vanek/nmap02_vanek_cechy.pdf)

- **Morava**

[http://ubz.zf.mendelu.cz/wcd/w-zf-ubz/projekty/naki-df13p01ovv003/nmap02-dochovana-dila-vanek/nmap02\\_vanek\\_morava.pdf](http://ubz.zf.mendelu.cz/wcd/w-zf-ubz/projekty/naki-df13p01ovv003/nmap02-dochovana-dila-vanek/nmap02_vanek_morava.pdf)

- **Praha**

[http://ubz.zf.mendelu.cz/wcd/w-zf-ubz/projekty/naki-df13p01ovv003/nmap02-dochovana-dila-vanek/nmap02\\_vanek\\_praha.pdf](http://ubz.zf.mendelu.cz/wcd/w-zf-ubz/projekty/naki-df13p01ovv003/nmap02-dochovana-dila-vanek/nmap02_vanek_praha.pdf)

- **Popis metod a výsledků**

[http://ubz.zf.mendelu.cz/wcd/w-zf-ubz/projekty/naki-df13p01ovv003/nmap02-dochovana-dila-vanek/nmap02\\_vanek-popis\\_metod\\_a\\_vysledku.pdf](http://ubz.zf.mendelu.cz/wcd/w-zf-ubz/projekty/naki-df13p01ovv003/nmap02-dochovana-dila-vanek/nmap02_vanek-popis_metod_a_vysledku.pdf)

## **I. SYNTÉZA KARTOGRAFICKÝ NEBO PROSTŘEDNICTVÍM GEOGRAFICKÉHO INFORMAČNÍHO SYSTÉMU (GIS) VYJÁDRĚNÝCH BODOVÝCH, PLOŠNÝCH, PROSTOROVÝCH A PŘÍPADNĚ I ČASOVÝCH INFORMACÍ (4D) A JEJICH SOUVISLOSTÍ**

### **Materiál a software.**

Základním prostředím pro tvorbu výstupů je geografický informační systém ArcGIS 10.4.1 for Desktop od firmy Esri (dále jen ArcGIS). Součástí ArcGIS jsou aplikace ArcMap a ArcCatalog umožňující vytváření, analýzy a tisk map, jejich správu, tvorbu a organizaci. Dále disponuje tento systém sadou nástrojů ArcToolbox pro správu a analýzu geografických dat.

Použitý datový model:

Celý model vychází ze základní stavební jednotky geografického informačního systému tabulky (tzv. shapefile). Pro potřeby této práce jsou využity dva typy tabulek: bodová (point shapefile) a plošná (polygon shapefile). Všechny použité tabulky používají souřadný systém Jednotné trigonometrické sítě katastrální (S-JTSK) / Krovak East North, kód EPSG 5514.

Podkladovou vrstvu tvoří Topografická mapa České republiky, která byla vytvořena na základě vybraných prvků databáze ZABAGED s použitím mapového klíče Esri Topographic Basemap.

Základní vektorovými vrstvami výsledné mapy jsou body, které obsahují vybrané objekty (předmět analýzy) zahradní architektury a plochy hranic krajů České republiky.

Bodová vrstva naki\_body.shp obsahuje objekty Josefa Vaňka. Území České republiky je rozděleno na tři oblasti:

- Oblast I. (východ) tvoří kraje Pardubický, Vysočina, Moravskoslezský, Olomoucký, Zlínský a Jihomoravský.
- Oblast II. (západ) tvoří kraje Královehradecký, Ústecký, Středočeský, Liberecký, Plzeňský, Karlovarský a Jihočeský.
- Oblast III. (střed) tvoří Hlavní město Praha.

Tiskové výstupy všech oblastí jsou na formát 8x4 o velikosti 841 x 594 mm. Měřítko 1:500 000 je zvoleno pro Oblast I./II. a pro Oblast III. měřítko 1:50 000.

Legenda obsahuje objekty zahradní architektury hodnocené a nehodnocené. Nehodnocené objekty s totožnou geodetickou polohou (poloha jednotlivých objektů nebyla přesně určena) jsou zobrazeny jako skupina s označením M<x>, kde <x> je číslo skupiny. Skupinou jsou označeny místa s výskytem více jak tří objektů.

Příklad:

- objekty ID 1046, 1081, 1143 a 1171 lokalizované v obci Brno-Židenice jsou v mapě označeny jako M10. Zápis v databázi je následující:

Skupina M	Identifikátor	Název
10	1046	Brno-Židenice
10	1081	Brno-Židenice
10	1143	Brno-Židenice
10	1171	Brno-Židenice

## II. POPIS DOSAŽENÝCH PŮVODNÍCH VÝSLEDKŮ VÝZKUMU A VÝVOJE ZÍSKANÝCH NA PODKLADĚ VÝZKUMU URČITÉHO ÚZEMÍ, SEZNAM POUŽITÉ SOUVISEJÍCÍ LITERATURY

### Východiska

Předmětný soubor map je dílčím výstupem projektu a má úzkou vazbu na další jeho aplikované výstupy. Představuje takto jednak samostatný výstup ale současně je velmi cenná jeho vazba především na výsledky projektu:

- OTTOMANSKÁ, Stanislava, Eva SPĚVÁKOVÁ a Pavel VAIDA. Možnosti využití archivních zdrojů Národního zemědělského muzea (osobní fond Josef Kumpán) pro účely aplikovaného výzkumu. *Zprávy památkové péče*. Praha: NPÚ Praha, 2016, 76(5), č. 5. 535-541. ISSN 1210-5538
- ZÁMEČNÍK, Roman, Pavel, VAIDA a Tatiana KUŤKOVÁ. *Metodika k zajištění a ochraně dalších zahradně-architektonických děl, která nezachytí záběr projektu*. Brno: Mendelova univerzita v Brně, 2017. ISBN 978-80-7509-490-2.
- ZÁMEČNÍK, Roman a Pavel ŠIMEK. *Metodika pro obnovu vilové zahrady první republiky*. Brno: Mendelova univerzita v Brně, 2017. ISBN 978-80-7509-491-9.
- VLK, M., P. SEDLÁŘ, T. KUŤKOVÁ, et al. *Nástroj pro prostorovou analýzu kompozice zahrad a stanovení rozsahu nutné péče* [online]. Lednice: Mendelova univerzita v Brně, 2016 [cit. 2017-26-06]. Dostupné z: <http://www.zahradweb.cz>

Tyto výstupy projektu představují primární zdroje poznání uplatněné v Nmap a současně odkazují na bohatý citační aparát sekundární literatury. Pro odvození výsledků uplatněných v Nmap jsou rozhodující níže uvedené principy:

(1) Základem práce byla digitalizace plánové dokumentace z osobních fondů architektů a jejího následné utřídění. Pracoviště řešitele disponuje 1688 digitalizovanými plány zahradního architekta Josefa Vaňka, další digitalizované položky má v osobním fondu zahradního architekta Josefa Vaňka NZM Praha.

Pro celkovou přehlednost a vytvoření badatelsky využitelného systému byla vytvořena strukturovaná databáze "Katalog plánové dokumentace", která se stala základem pro výběr objektů, u kterých byl proveden terénní průzkum.

(2) Modul software „Objekty a prvky“ popisuje konkrétní objekty zahradní architektury sledovaného období a základní skladebné entity kompozice studovaných objektů. Modul má přímou vazbu na Nmap především identifikací objektů a vymezením skladebných prvků kompozice, které byly v objektech posuzovány.

- Objektem jsou označeny konkrétní objekty zahradní architektury sledovaného období – tedy např. vilové zahrady, hřbitovy, školní zahrady...
- Prvky (resp. skladebné prvky) představují základní skladebné entity kompozice studovaných objektů tedy např. květinové záhony, altány, umělecká díla...

### (3) Interpretace současného stavu prvorepublikové vilové zahrady

Terénní průzkumy představují samostatný soubor činností, jejichž cílem je získat potřebné informace na základě skutečností zjištěných in situ. V tomto ohledu významným způsobem doplňují, upřesňují a potvrzují informace zjištěné archivním průzkumem. Intenzita a podrobnost terénních průzkumů byla upravena s ohledem na specifický cíl - posouzení čitelnosti historické kompozice. Interpretace neboli výklad stavu objektu a klasifikace neboli hodnocení současného stavu mapovaných objektů se provádí prostřednictvím terénního průzkumu konkrétního objektu. K nejzákladnějším technikám sběru dat o studovaném objektu patří metoda pozorování, která je zásadní pro terénní průzkum zahradně-architektonických děl. Při terénním průzkumu se uplatňuje metrologická metoda využívající měření. Při ní je mezi pozorovatele a pozorovaný předmět vsunuta pomocná aparatura – základní stupnice hodnocení objektů in situ, která pozorování mění ve zjišťování aktuálního stavu zahradně-architektonických objektů.

### Dosažené původní výsledky

(1) Celkem bylo analyzováno 589 objektů krajinářské architektury. U 159 objektů bylo provedeno hodnocení v terénu.

(2) Na základě terénního průzkumu bylo provedeno posouzení čitelnosti historické kompozice. Výsledek tohoto hodnocení je uveden v tabelárním přehledu:

<b>Přehled analyzovaných objektů (počet) podle atributu "hodnocení objektu" – Josef Vaněk</b>			
Stupnice	Hodnocení objektu	Celkem	Celkem (%)
1	Objekt plně zachován, popřípadě autenticky obnovený: této hodnoty dosáhly pouze objekty nejhodnotnější z hlediska míry jejich autenticity všech skladebných prvků zahradní kompozice.	1	0,63
2	Objekt s čitelnou původní dispozicí: objekty, které přes dílčí nedostatky vykazovaly vysokou míru zachování celkové kompozice.	11	6,92
3	Dochované pouze jednotlivé prvky (většinou vegetační a technické) objektu: ve většině případů byly zachovány segmenty někdejšího stromového patra nebo některé zahradní stavby (altány, opěrné konstrukce, oplocení, bazény, ocelové konstrukce, zbytky cest, aj.)	55	34,59

4	Objekt bez stop původní kompozice se zachovanou funkcí – zejména zahrady, u kterých nebylo možné prostřednictvím dálkového průzkumu přesně identifikovat, zda je zahradní dispozice původní. Při vlastním terénním průzkumu bylo možné posoudit, že obsahová náplň zahrady nenese žádné znaky historické kompozice.	73	45,91
5	Jiná funkce objektu/pozemku	19	11,95
	Celkem	159	100,00

#### Interpretace:

- Objekty plně zachované, popřípadě autenticky obnovené tvoří velmi malý podíl z celkového počtu hodnocených objektů – pouze 0,63 %.
- Objekty, které přes dílčí nedostatky vykazovaly vysokou míru zachování celkové kompozice, tvoří 6,92 % ze všech hodnocených objektů.
- Jednotlivé skladebné prvky jsou dochovány u 34,6 % objektů.
- 57 % objektů nenese žádné znaky historické kompozice.

**Objekty krajinářské architektury sledovaného období představují ohrožený segment památek zahradního umění. V kritickém stavu jsou rovněž jednotlivé skladebné prvky kompozice těchto objektů.**

**Seznam objektů (hodnoceno 1):** plně zachován, popřípadě autenticky obnovený: této hodnoty dosáhly pouze objekty nejhodnotnější z hlediska míry jejich autenticity všech skladebných prvků zahradní kompozice.

ID	Název objektu	Autor návrhu	Rok vydání plánu	Adresa - místo	Funkční typ
1023	Zahrada pana Ladislava Bartoně v České Skalici	Vaněk, Josef		Česká Skalice	zahrada

**Seznam objektů (hodnoceno 2):** objekt s čitelnou původní dispozicí: objekty, které přes dílčí nedostatky vykazovaly vysokou míru zachování celkové kompozice.

ID	Název objektu	Autor návrhu	Rok vydání plánu	Adresa - místo	Funkční typ
408	Zahrada při dětské a ženské ozdravovně podpůrného spolku ... dělníků, a.s. dříve škodovy závody v Plzni, ozdravovna na Lipnici n. Sáz	Vaněk, Josef	1940	Lipnice nad Sázavou	zeleň zdravotnických zařízení
416	Pohled na výsadbu hřbitova evangelické církve v Nosislavi na Moravě	Vaněk, Josef	1944	Nosislav	hřbitov

568	Zahrada pana Fr. Morawtze, továrníka v Úpici	Vaněk, Josef	1930	Úpice	zahrada
1024	Zahrada pana Václava Šrefla, továrníka v České Třebové	Vaněk, Josef	1928	Česká Třebová	zahrada
1070	Husův pomník ve Hradišti u Nasavrk	Vaněk, Josef	1925	Hradiště	parkově upravená plocha
1234	Zahrada pana J. Königa, továrníka ve Rtyni	Vaněk, Josef	1928	Rtyně v Podkrkonoší	zahrada
1441	Úprava areálu sanatoria Na Pleši	Vaněk, Josef		Nová Ves pod Pleší	zeleň zdravotnických zařízení
1455	Úprava školního areálu Hospodářské školy v Olešnici	Vaněk, Josef		Olešnice	zeleň školních a kulturních zařízení
1458	Úprava parku u nádraží v Břeclavi	Vaněk, Josef		Břeclav	parkově upravená plocha
1489	Plán zahrady při vile pro pány Hermann Pollack a synové, továrníky v Parníku u České Třebové	Vaněk, Josef		Česká Třebová	zahrada
1677	Janoušek Václav	Vaněk, Josef	1923	Butoves	zahrada

**Seznam objektů (hodnoceno 3):** Dochované pouze jednotlivé prvky (vegetační nebo technické) objektu: ve většině případů byly zachovány segmenty někdejšího stromového patra nebo některé zahradní stavby (altány, opěrné konstrukce, oplocení, bazény, ocelové konstrukce, zbytky cest, aj.)

ID	Název objektu	Autor návrhu	Rok vydání plánu	Adresa - místo	Funkční typ
265	Perspektivní pohled na zahradu p. Dr. Klazara, továrníka ve Dvoře králové n.L.	Vaněk, Josef	1937	Dvůr Králové nad Labem	zahrada
414	Pohled na sadovou úpravu náměstí s pomníkem presidenta osvoboditele T.G.Masaryka v Nemeckém na Mor.	Vaněk, Josef	1945	Německé/Sněžné	parkově upravená plocha
415	Pohled na koupaliště pana Rýdla v Nemeckém na Moravě	Vaněk, Josef	1944	Německé/Sněžné	zeleň sportovních areálů
418	Perspektivní pohled na sadovou úpravu před chirurgickým pavilonem veřejné všeobecné okresní nemocnice v Novém Bydžově	Vaněk, Josef	1940	Nový Bydžov	zeleň zdravotnických zařízení
433	Zahrada pana J. Knejzlíka, poslance v Předmostí u Přerova	Vaněk, Josef	1929	Přerov	zahrada
534	Perspektivní pohled na zahradu p. Vil. Porkrta jr., továrníka ve Skuhrově n. Bělou	Vaněk, Josef	1931	Skuhrov nad Bělou	zahrada

ID	Název objektu	Autor návrhu	Rok vydání plánu	Adresa - místo	Funkční typ
550	Pohled na zahradu sociálně zdravotního ústavu milostrdných sester III. Ř. sv. Františka ve Velkém Újezdě	Vaněk, Josef	1937	Velký Újezd	zeleň občanské vybavenosti
564	Partie před parterem	Vaněk, Josef	1922	Humburky	parkově upravená plocha
565	Zahrada obecné a krajkářské školy v Pastvinách	Vaněk, Josef	1937	Pastviny	zeleň školních a kulturních zařízení
996	Projekt urnového háje v Jilemnici	Vaněk, Josef	1927	Jilemnice	hřbitov
997	Projekt urnového háje v Chrudimi	Vaněk, Josef	1928	Chrudim	hřbitov
1006	Projekt nové části městského parku ve "farářství" v Turnově	Vaněk, Josef	1932	Turnov	park
1208	Znovuzřízení zahrady pana J. Nettla, majitele fy Jindřich Žid, textilní továrny v Žamberku	Vaněk, Josef	1927	Žamberk	průmyslový areál
1214	Zahrada pana Františka Fejfara, továrníka ve Studenci u Jilemnice	Vaněk, Josef	1928	Studenec	zahrada
1220	Zahrada pana Leo Singera Klatovy (zahradní dvůr)	Vaněk, Josef	1927	Klatovy	zahrada
1225	Zahrada mistra Petra Píštělky, akad. malíře ve Švábenicích	Vaněk, Josef	1929	Švábenice	zahrada
1246	Partie ze zahrady pana J. Fejfara, továrníka ve Studenci	Vaněk, Josef	1927	Studenec	zahrada
1253	Zahrada pana Jindřicha Maliny, architekta a stavitele v Hořicích pod Krkonoší	Vaněk, Josef	1943	Hořice	zahrada
1423	Areál kláštera sv. K. Boromejského	Vaněk, Josef		Moravské Budějovice	zeleň školních a kulturních zařízení
1428	Úprava okolí - areálu reálného gymnásia v Jaroměři	Vaněk, Josef		Jaroměř	zeleň školních a kulturních zařízení
1429	Úprava areálu nemocnice v Jaroměři	Vaněk, Josef		Jaroměř	zeleň zdravotnických zařízení
1436	Zahrada pana stavitele Vavrouše v Praze Libni	Vaněk, Josef		Praha-Libeň	zahrada
1437	Zahrada Dr. Ing. F. Wiesnera - Chrudim	Vaněk, Josef		Chrudim	zahrada
1442	Plán zahrady pana MUDr. Františka Mesanyho v Pardubicích	Vaněk, Josef		Pardubice	zahrada
1444	Zahrada pana mlynáře Beneše v Janderově	Vaněk, Josef		Chrudim - Presy	zahrada
1446	Úprava areálu nemocnice v Nechanicích	Vaněk, Josef		Nechanice	zeleň zdravotnických zařízení
1447	Úprava okolí pomníku padlých v parčíku před obecnou školou ve Slatiňanech	Vaněk, Josef		Slatiňany	parkově upravená plocha

ID	Název objektu	Autor návrhu	Rok vydání plánu	Adresa - místo	Funkční typ
1465	Areál arcibiskupského zámku Jánský vrch	Vaněk, Josef	1927	Javorník	parkově upravená plocha
1485	Zahrada pana Jarosl. Horáčka, továrníka v Rostokách u Jilemnice	Vaněk, Josef	1928	Roztoky u Jilemnice	zahrada
1486	Rosarium pí. Jiráskové - Bílé Poličany	Vaněk, Josef		Bílé Poličany	zahrada
1488	Zahrada pana J. Mládky, továrníka ve Studenci	Vaněk, Josef	1925	Studenec u Horek	zahrada
1490	Zahrada pana Otakara Včeláka, továrníka v Libčanech	Vaněk, Josef	1940	Libčany	zahrada
1493	Skalní partie v zámeckém parku ve Slatiňanech	Vaněk, Josef	1944	Slatiňany	parkově upravená plocha
1501	Zahrada pana Antoše Staška, traťmistra v Břeclavi	Vaněk, Josef	1926	Břeclav	zahrada
1520	Zahrada pana Dr. R. Kadeřávka, vrchního rady Zemské banky v Praze	Vaněk, Josef	1944	Slatiňany	zahrada
1522	Okrasná zahrada p. Dra. Jindřicha Patky v Žitětíně u Jičína	Vaněk, Josef	1941	Jičíněves – Žitětín	zahrada
1534	Předzahrádka pana J. Jíry, stavitele v Mnichovicích	Vaněk, Josef	1940	Mnichovice	zahrada
1542	Zahrada při faře církve čes. bratr. evangelické v Čermné u Kyšp.	Vaněk, Josef	1942	Horní Čermná	zahrada
1547	Sadová úprava před školou jako budoucí okolí pomníku presidenta osvoboditele T. G. Masaryka, v Novém Veselí na Moravě	Vaněk, Josef	1938	Nové Veselí na Moravě	zeleň školních a kulturních zařízení
1548	Sadová úprava části rozšířeného hřbitova v Linh. Važanech	Vaněk, Josef	1943	Vážany nad Litavou	hřbitov
1551	Úprava okolí památníku A. Švehly - senát. Sablíka v Slavkovicích	Vaněk, Josef	1936	Slavkovice	parkově upravená plocha
1570	Zahrada pana Josefa Jínu, obchod. rady v Lázních Bělohradě	Vaněk, Josef	1925	Lázně Bělohrad	zahrada
1584	Zahrada pana Michalíčka, továr. mistra v Žamberku	Vaněk, Josef	1939	Žamberk	zahrada
1597	Zahrada pana MUDr. Rudolfa Kohna, obvodního lékaře, ve Strmilově	Vaněk, Josef	1937	Strmilov	zahrada
1599	Zahrada pana Václava Beneše, továrníka ve Hvězdonicích n./Sáz.	Vaněk, Josef	1939	Hvězdonice	zahrada
1602	Zahrada při továrně akc. společnosti dříve bří Mahlerové v Německém Brodě	Vaněk, Josef	1940	Havlíčkův Brod	zahrada



ID	Název objektu	Autor návrhu	Rok vydání plánu	Adresa - místo	Funkční typ
1605	Zahrada stavebního družstva "Život" v Praze-Bráníku	Vaněk, Josef	1937	Praha-Braník	zahrada
1607	Zahrada staveb. družstva "Život" v Praze-Bráníku	Vaněk, Josef	1937	Praha-Braník	zahrada
1609	Zahrada: pana pplk. J. Novotného ve Špačicích u Časlavě	Vaněk, Josef	1933	Špačice	zahrada
1619	Terasová zahrada pana Ant. Klímy, velkomlynáře v Malešově u Kutné Hory	Vaněk, Josef	1938	Malešov	zahrada
1627	Zahrada pana J. S. Filipa, velkoobchodníka v Praze-Barrandově	Vaněk, Josef	1930	Praha-Hlubočepy	zahrada
1631	Zahrada pana Františka Maška, velkostatkáře v Ústrašicích	Vaněk, Josef	1928	Ústrašice	zahrada
1641	Zahrada pana Otto Hofmanna, továrníka v Praze-Vinohradech	Vaněk, Josef	1927	Praha-Vinohrady	zahrada
1647	Sadová úprava návsi ve Starých Čivcích u Pardubic	Vaněk, Josef	1942	Staré Čivice	parkově upravená plocha
1680	Zahrada továrny - Bratři Jokl v Humpolci	Vaněk, Josef		Humpolec - Brunka	zahrada

(3) Přehled analyzovaných objektů podle funkčních typů (resp. druhů zeleně) dokladuje neprostou dominanci "zahrad" v porovnání s ostatními funkčními typy. Jako subdominantní (relativně časté) lze označit funkční typy zeleně: "zeleň školních a kulturních zařízení" a "parkově upravená plocha". Relativně vysoký podíl objektů se nepodařilo přiřadit k žádnému funkčnímu typu (18,17 %).

<b>Přehled analyzovaných objektů (počet) podle funkčních typů</b>		
Funkční typ	celkem (počet)	celkem (%)
zahrada	365	61,97
není	107	18,17
zeleň školních a kulturních zařízení	31	5,26
parkově upravená plocha	26	4,41
hřbitov	14	2,38
zeleň sportovních areálů	13	2,21
zeleň zdravotnických zařízení	11	1,87
park	8	1,36
náměstí	4	0,68
zeleň občanské vybavenosti	4	0,68
rekreační zeleň	2	0,34
náves	1	0,17
park	1	0,17
průmyslový areál	1	0,17
<b>Celkový součet</b>	<b>588</b>	<b>0,00</b>

### Seznam použité primární literatury

OTTOMANSKÁ, Stanislava, Eva SPĚVÁKOVÁ a Pavel VAIDA. Možnosti využití archivních zdrojů Národního zemědělského muzea (osobní fond Josef Kumpán) pro účely aplikovaného výzkumu. *Zprávy památkové péče*. 2016, 76(5), č. 5. 535-541. ISSN 1210-5538.

VLK, M., P. SEDLÁŘ, T. KUŤKOVÁ, et al. *Nástroj pro prostorovou analýzu kompozice zahrad a stanovení rozsahu nutné péče* [online]. Lednice: Mendelova univerzita v Brně, 2016 [cit. 2017-26-06]. Dostupné z: <http://www.zahradweb.cz>

ZÁMEČNÍK, Roman, Pavel, VAIDA a Tatiana KUŤKOVÁ. *Metodika k zajištění a ochraně dalších zahradně-architektonických děl, která nezachytí záběr projektu*. Brno: Mendelova univerzita v Brně, 2017. ISBN 978-80-7509-490-2.

ZÁMEČNÍK, Roman a Pavel ŠIMEK. *Metodika pro obnovu vilové zahrady první republiky*. Brno: Mendelova univerzita v Brně, 2017. ISBN 978-80-7509-491-9.

ZÁMEČNÍK, R. Zahradní stavby a doplňky v díle zahradního architekta Josefa Kumpána (1885--1961). *Prameny a studie*. 2015, sv. 55, č. 4, s. 211–244. ISSN 0862-8483.

### III. Popis metody

Tvorba výsledky Nmap byla realizována v návaznosti na ostatní výstupy projektu v postupných krocích.

(1) Digitalizace plánové dokumentace, vytvoření strukturované databáze "Katalog plánové dokumentace", která se stala základem pro výběr objektů.

(2) Ověření existence objektů. Identifikace v leteckých snímcích, vedení korespondence, získání adres a popř. souhlasu k návštěvě objektu

(3) Vytvoření popisné struktury dat pro objekty a popisné databáze pro skladebné prvky kompozice – založení datového modelu v pomocném software, který se stal základem pro výstup typu "R".

(4) Terénní průzkum. Při terénním průzkumu byla pozornost zaměřena na celkovou čitelnost historické kompozice – vzájemné odlišení původní kompozice od pozdějších dosadeb a dostaveb, na určení míry zachování jednotlivých prvků (technické, výtvarné, mobilní, vegetační) kompozice, včetně jejich druhového a materiálového složení a způsobu jejich použití v objektu. Pro hodnocení byla použita stupnice:

- 1) Objekt plně zachován, popřípadě autenticky obnovený: této hodnoty dosáhly pouze objekty nejhodnotnější z hlediska míry jejich autenticity všech skladebných prvků zahradní kompozice.
- 2) Objekt s čitelnou původní dispozicí: objekty, které přes dílčí nedostatky vykazovaly vysokou míru zachování celkové kompozice.
- 3) Dochované pouze jednotlivé prvky (většinou vegetační a technické) objektu: ve většině případů byly zachovány segmenty někdejšího stromového patra nebo některé zahradní stavby (altány, opěrné konstrukce, oplocení, bazény, ocelové konstrukce, zbytky cest, aj.)
- 4) Objekt bez stop původní kompozice se zachovanou funkcí – zejména zahrady, u kterých nebylo možné prostřednictvím dálkového průzkumu přesně identifikovat, zda je zahradní dispozice původní. Při vlastním terénním průzkumu bylo možné posoudit, že obsahová náplň zahrady nenese žádné znaky historické kompozice.
- 5) Jiná funkce objektu.

(5) Tvorba kartografického díla – souboru map na základě principů uvedených v kap. I.

**Odkaz na příslušnou výzkumnou aktivitu, na jejímž základě výsledek typu Specializovaná mapa s odborným obsahem vznikl**

Výsledek vznikl na základě podpory při řešení projektu DF13P01OVV003; Zahradně-architektonická tvorba v kontextu realizace cílů národního obrození během 1. Československé republiky.