



# SMÍŠENÝ

TRVALKOVÝ ZÁHON

další šance pro  
květiny ve veřejném  
městském prostoru

Adam Baroš, Výzkumný ústav  
Silva Taroucy pro krajinu a  
okrasné zahradnictví, v.v.i., Průhonice



# 1. Co JE smíšený trvalkový záhon

- jedna z možností využití trvalek ve městech
- jeden z možných způsobů použití květin
- spojuje v sobě divokost lučních porostů a atraktivitu květinových záhonů
- SMÍŠENÝ – odkazuje na koncepci záhonu s neurčitým uspořádáním
  - odkazuje na kombinaci trvalek s dřevinami, dvouletkami, letničkami a cibulnatými a hlíznatými rostlinami

názvosloví –

smíšený trvalkový záhon x optimalizované trvalkové směsi x štěrkové záhony

## 6. PROČ štěrkové

- štěrk snižuje zaplevelení záhonů
- štěrk snižuje odpar z půdy (přerušuje kapilaritu, analogie okopávky)
- pomáhá v první zimě po výsadbě v zakořenění
- pomáhá ve snížení prašnosti povrchu
- může pomoci v rozvinutí vůně rostlin
  
- štěrk je vizuálně velmi nápadný













někde mezi....









































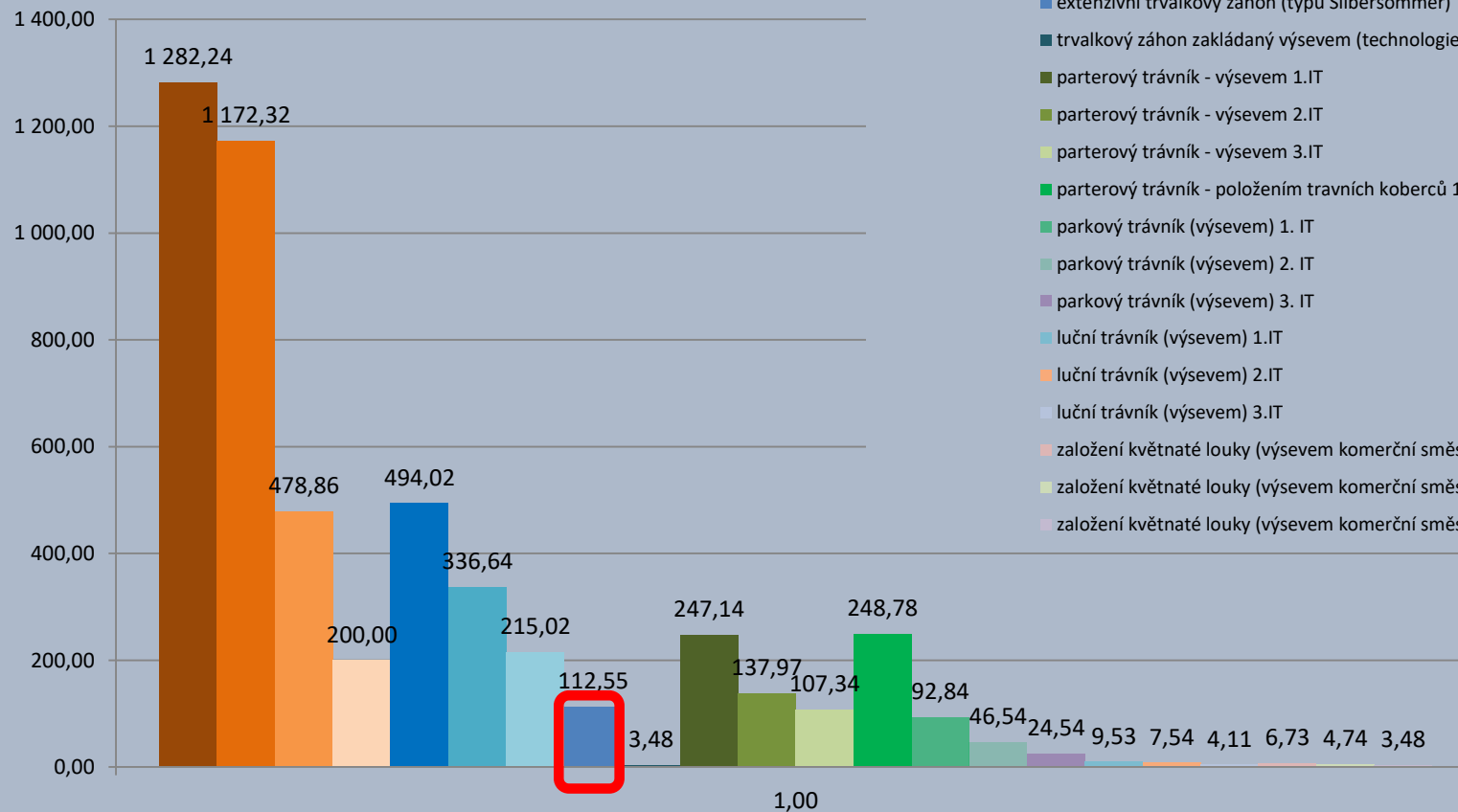
## 2. PROČ vznikly smíšené trvalkové záhony

- protože je městech stále málo krásných, rozkvetlých míst
- protože jsou klasicky sestavované záhony krásné, ale velmi náročné na založení a hlavně na údržbu
- díky využití přirozených principů a chování rostlin se daří část sukcesních procesů využít ve prospěch zahradníka
- protože je v současných městech je mnoho příhodných míst, kde je možno tyto záhony s úspěchem využít



# cena / výkon

- Každoročně obnovované (vysazované) záhony letniček, dvouletek, cibulovin, hliznatých květin 1.IT
- Každoročně obnovované (vysazované) záhony letniček, dvouletek, cibulovin, hliznatých květin 2.IT
- Každoročně obnovované (vysazované) záhony letniček, dvouletek, cibulovin, hliznatých květin 3.IT
- Každoročně obnovované (vysévané) záhony letniček
- Trvalkový záhon (standardní) - 1.IT
- Trvalkový záhon (standardní) - 2.IT
- Trvalkový záhon (standardní) - 3.IT
- extenzivní trvalkový záhon (typu Silbersommer)
- trvalkový záhon zakládáný výsevem (technologie shodné s květnatou loukou)
- parterový trávník - výsevem 1.IT
- parterový trávník - výsevem 2.IT
- parterový trávník - výsevem 3.IT
- parterový trávník - položením travních kobereců 1.IT
- parkový trávník (výsevem) 1. IT
- parkový trávník (výsevem) 2. IT
- parkový trávník (výsevem) 3. IT
- luční trávník (výsevem) 1.IT
- luční trávník (výsevem) 2.IT
- luční trávník (výsevem) 3.IT
- založení květnaté louky (výsevem komerční směsi) 1.IT
- založení květnaté louky (výsevem komerční směsi) 2.IT
- založení květnaté louky (výsevem komerční směsi) 3.IT





# proměna funkcí květin ve veřejném prostoru

dříve - dekor

dnes – dekor + doplnění patrovitosti  
+ zvýšení biodiverzity  
+ zasakování vody  
+ snížení prašnosti









## historické, klasické formy jsou krásné ale...

- energeticky velmi náročné
- velice náročné na manuální zahradnické práci
- energie celodenní těžké práce dospělého muže = energie skrytá v 100 g uhlí (tj. 7,25 práce za 1 barel ropy)
- dříve kosa/srp – dnes křovinořez,  
dříve hrábě – dnes fukar a vysavač na listí























- snaha uspořít energii (peníze jsou také energie) je přirozená lidská vlastnost pomáhající přežít lidem nepříznivá
- lidé ale také chtějí květin co nejvíce, ale nejsou ochotni za ně platit vysokou cenu
- má logiku vycházet ze zkušeností předchozích generací, ale nelpět na nich a vnímat okolnosti a potřeby současného světa





**Olomouc,**  
Pavillon v městských sadech















### 3. KAM patří

- záhony vytvořeny pro městské prostředí spíše okrajových ploch, nicméně reprezentativnější formy mohou být i na jiných místech
- extenzivní údržbě odpovídá vzhled záhonů
- vhodné spíše pro střední až větší plochy výsadeb, kde plocha působí na pozorovatele jako celek, jsou potlačeny rostliny jako individuální jedinci a detaily – ideální na kruhové objezdy, dělící pásy atd.
- NEVHODNÉ jako univerzální náhrada jiných květinových výsadeb na reprezentativních místech jako jsou lázeňské kolonády, intenzivně udržované plochy, historické budovy či naopak neudržovaná (ruderální) místa



























## 4. ESTETIKA smíšených záhonů

- ve veřejném prostoru **je mnohem více na zodpovědnosti** tvůrce a zadavatele než je tomu na soukromé zahradě (jasné požadavky majitelů)
- **ovlivnění** uživatelů výsadbami na rušných veřejných prostorech **je značné, ale těžce postižitelné**
- nové podoby květinových záhonů s sebou nesou potřebu **rozvíjet, informovat a diskutovat o nových přístupech** (autoři by neměli být o mnoho kroků napřed, před uživateli, jinak hrozí nepochopení a nepřijetí)











## 4. ESTETIKA smíšených záhonů

- spolu s **lepší informovaností** (a opakovanou medializací) uživatelů jsou stále **lépe vnímány i extenzivní typy** květinových záhonů (letničkové výsevy, louky, smíšené trvalkové záhony) - neplatí tedy úměra čím nákladnější květinový dekor, tím lépe vnímaný
- pozitivní nebo negativní přínos je dán nejen určitým ztvárněním výsadby, ale také **konkrétním místem a záměrem**



















## 5. MOŽNOSTI a kreativita při výsadbě i údržbě

- koncept bez osazovacího plánu dává možnost kreativního a originálního sázení a možnost spolupodílet se na procesu designu
- časově méně náročné než s pevným osazovacím plánem – lze zapojit více osob současně
- ideální pro výsadby za účasti veřejnosti a pro komunitní záhony a plochy
- při údržbě lze dosazovat či dosévat množství letniček či dalších trvalek aniž by se celkový koncept rozpadnul











kontrast mezi divokostí a řádem





jasný záměr





jasný záměr





nejasný záměr





## 7. DALŠÍ BENEFITY

- pozitivní příspěvek k **hospodaření s vodou** (není třeba závlahy, naopak substrát je velmi porézní) – možnost kombinovat tyto výsadby se zasakovacími pásy
- menší výpad vody z trvalkových výsadeb menší kořenová konkurence oproti trávníku (empirické poznatky ze Strakonice)
- **omezení prašnosti** díky minerálnímu mulči – nepráší se z otevřené půdy, naopak
- snížení prašnosti díky snížení rychlosti pohybu vzduchu – blízko vozovky, usazování prachu a následné splavení do profilu



















- **podpora biodiverzity** – zejména bezobratlých živočichů
- květinové záhony vytvářejí ve městech **specifickou, stabilní prostorovou strukturu**, kterou jiné vegetační prvky nenabízejí – velmi důležité pro mnoho bezobratlých
- jsme si vědomi velkých změn v krajině v posledních letech – i malé plochy nabývají zásadnější charakter v **přežívání mnoha druhů** – dokážeme na tuto životní potřebu adekvátně zareagovat?
- přijmeme živočišné uprchlíky nebo jim postavíme bariéry?
- díky atraktivním živočichům lze **získat nadšené zastánce květinových záhonů** z širokého spektra zájemců
- květinové záhony poskytují neuvěřitelné **množství potravy a místa pro život a rozvoj** obrovského množství hmyzu a na ně navázaných predátorů
- **včelař i entomolog může být velmi dobrý kolega a užitečný spojenec**

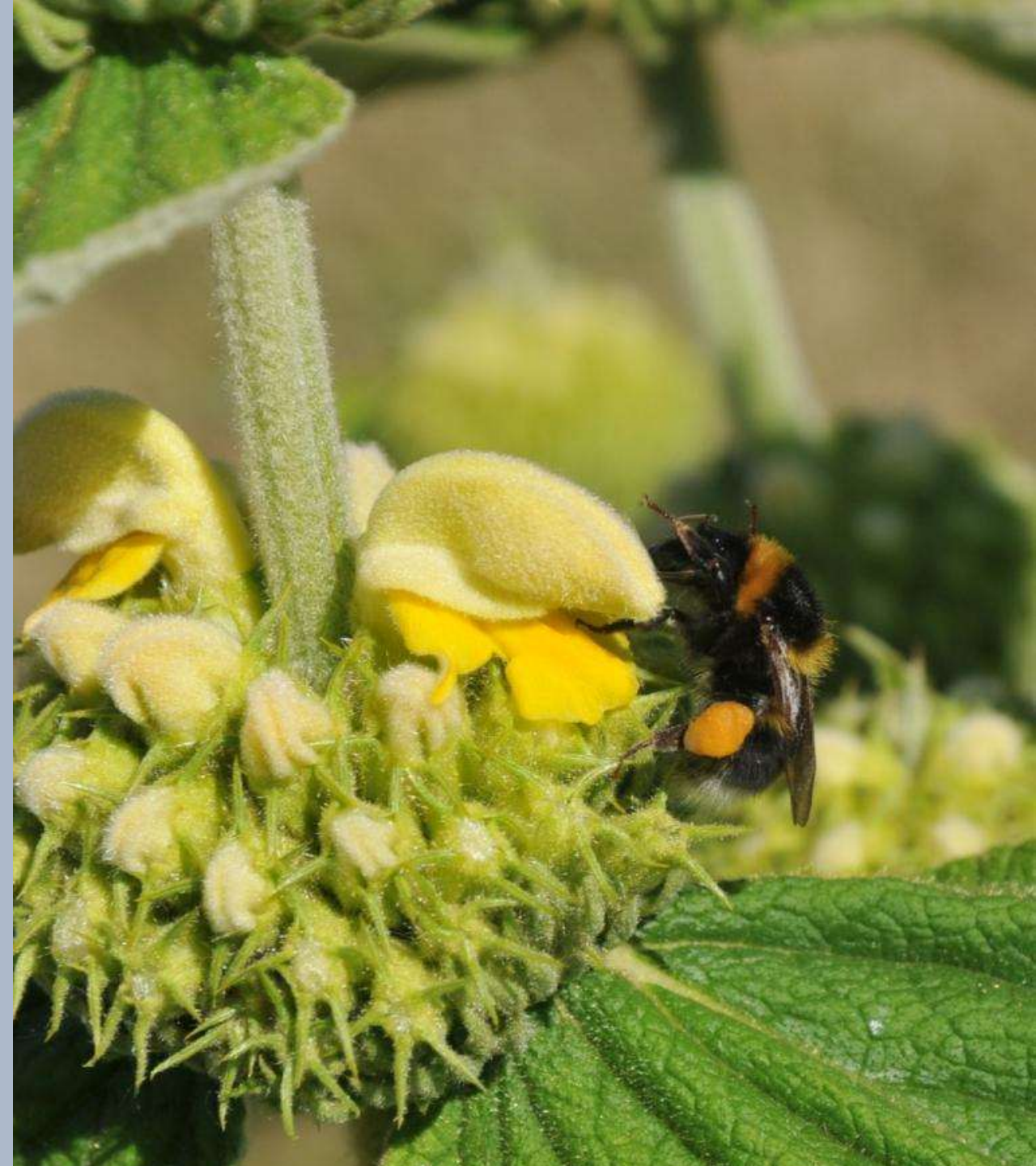


















## 8. DALŠÍ BENEFITY

- nastavení intenzitní třídy údržby již při samotném počátku úvahy nad záměrem
- (nadměrné) **hnojení** – cílem je navození fyziologického optima vybraných rostlin, nemusí však být ku prospěchu, otázkou je další vliv hnojiv na půdní život, rezidua, splachy, prostup do dalších vrstev půdy
- k většině hnojiv, herbicidů, pesticidů existují i alternativy k okolí šetrnější, k jejich většímu používání brání zejména zvykovost, cena, nedůvěra
- trvalkové výsadby mohou sloužit jako efektivní **ochrana mladých výsadeb stromů** zejména pokud jsou v trávnickové ploše
- u starších stromů naopak **chrání kořenové náběhy** nebo na povrch vystupující kořenový systém proti sešlapu a zejména poškození sekačkami















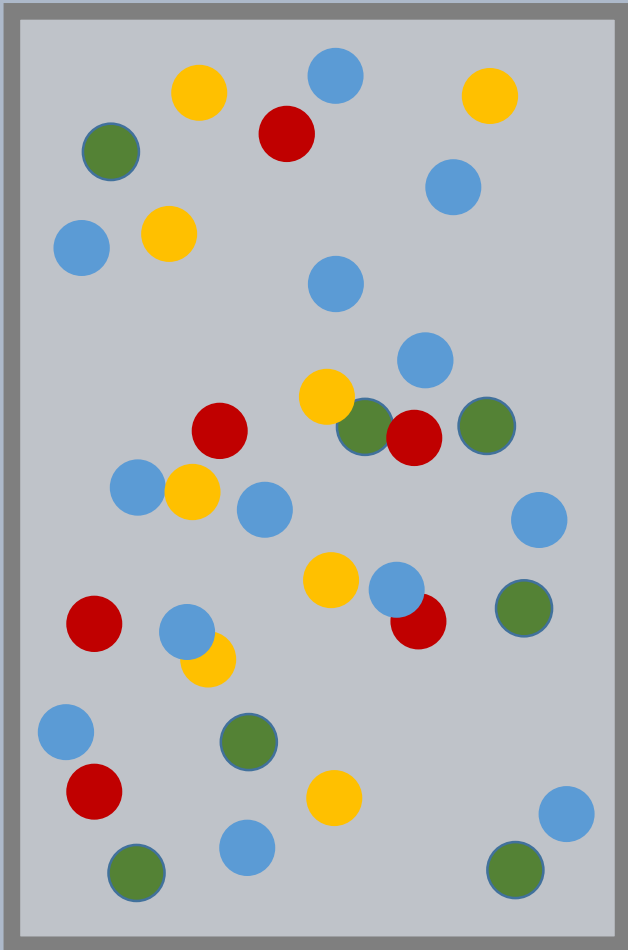
## V čem spočívá hlavní kontroverze při používání smíšených trvalkových záhonů?

- použití na místech, kde si představujeme **jiný vzhled / dojem** – zpravidla hledáme - **pravidelnou, jasně členěnou kompozici záhonu**

**spojení s historickými budovami**

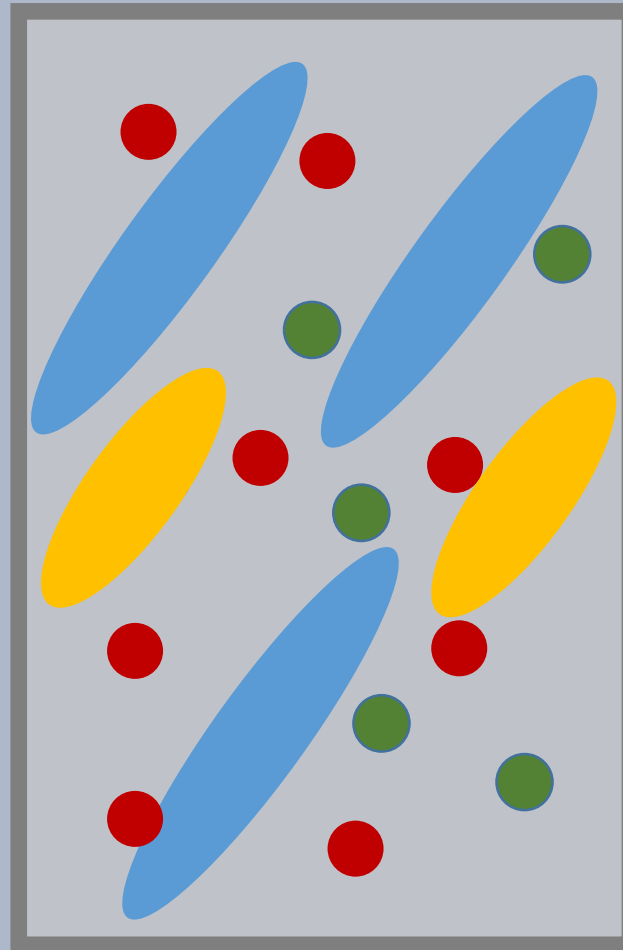


## bez osazovacího plánu



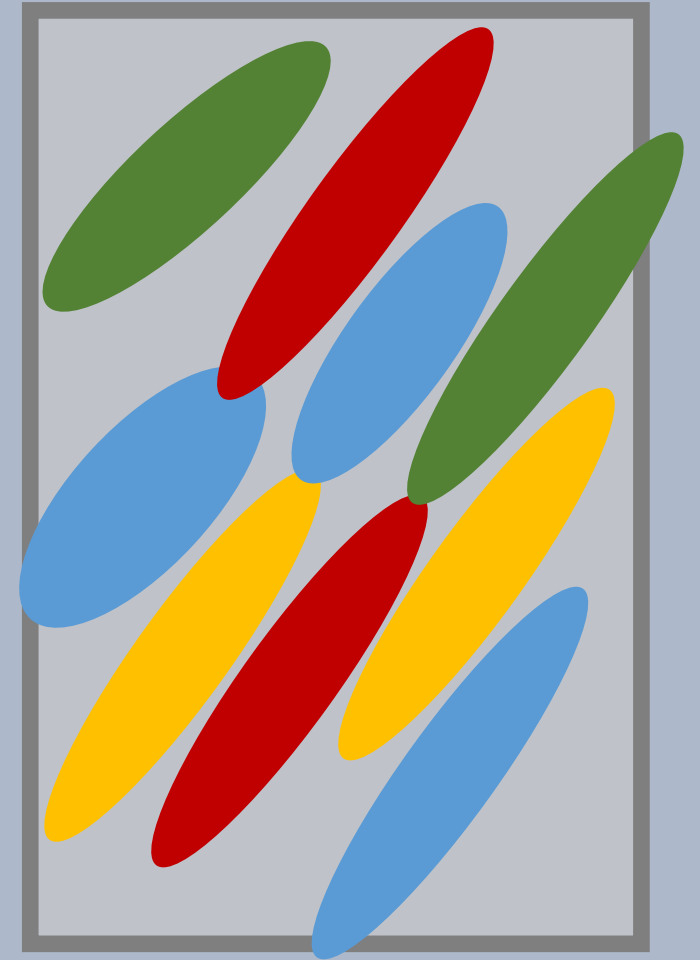
divoký vzhled, náhoda,  
spontánnost, prolínání

## částečný osazovací plán



viditelný záměr, stále  
fungující autoregulace

## s osazovacím plánem



řád, jasné schéma, nefunguje  
přesévání, autoregulace



## limity a kontroverze

- originalita × šablonovitost
- každý projektant, zahradní architekt má své oblíbené druhy stromů, keřů, trvalek se kterými má dobrou zkušenost
- problémem je rezignace na vlastní vývoj a rozvoj, nikoliv jednotlivé druhy nebo jejich kombinace
- chápat záhony v širším kontextu lokality, času a potřeb
- používat zdravý rozum



## květinová éra v zahradní architektuře

- co je charakteristické pro nové projekty v ZAKA v ČR ale i jinde v Evropě:
- v téměř každém projektu je začleněno i více či méně bohaté bylinné/květinové patro (*přímo seté letničkové záhony, smíšené trvalkové záhony, využití cibulovin aj.*)
- nikdy v historii nebylo používáno ve veřejné zeleni tolik bylin/květin jako je tomu nyní
- **užijme si květin**



## 9. PROČ jsou smíšené záhony tak úspěšné

- díky koncepci **dobrých kombinací**
- díky možnosti **adaptace na jakékoliv půdorysné uspořádání**
- díky optimalizovaným – osvědčeným směsím **snižují riziko selhání**
- za cenu zjednodušení **snižují STRACH** z obrovského mnohatisícového, stále se měnícího sortimentu trvalek
- pro mnoho s trvalkami začínajících zahradních architektů znamenají **první krok** v cestě používání trvalek za parcích a zahradách









# PROČ vytvářet záhony

trvalkové záhony by měly  
být především krásné a  
přinášet krásu a radost  
do našeho života a to je  
rozhodně smysluplná a  
užitečná práce