

Méně známé ovocné druhy a jejich uplatnění v ZaKA

Prezentují:

Bc. Lukáš Kovařík
Bc. Adéla Valentová
Bc. Růžena Zilayová

Vedoucí zpracovaného tématu:

prof. Ing. Miloš Pejchal, CSc.

Obsah přednášky

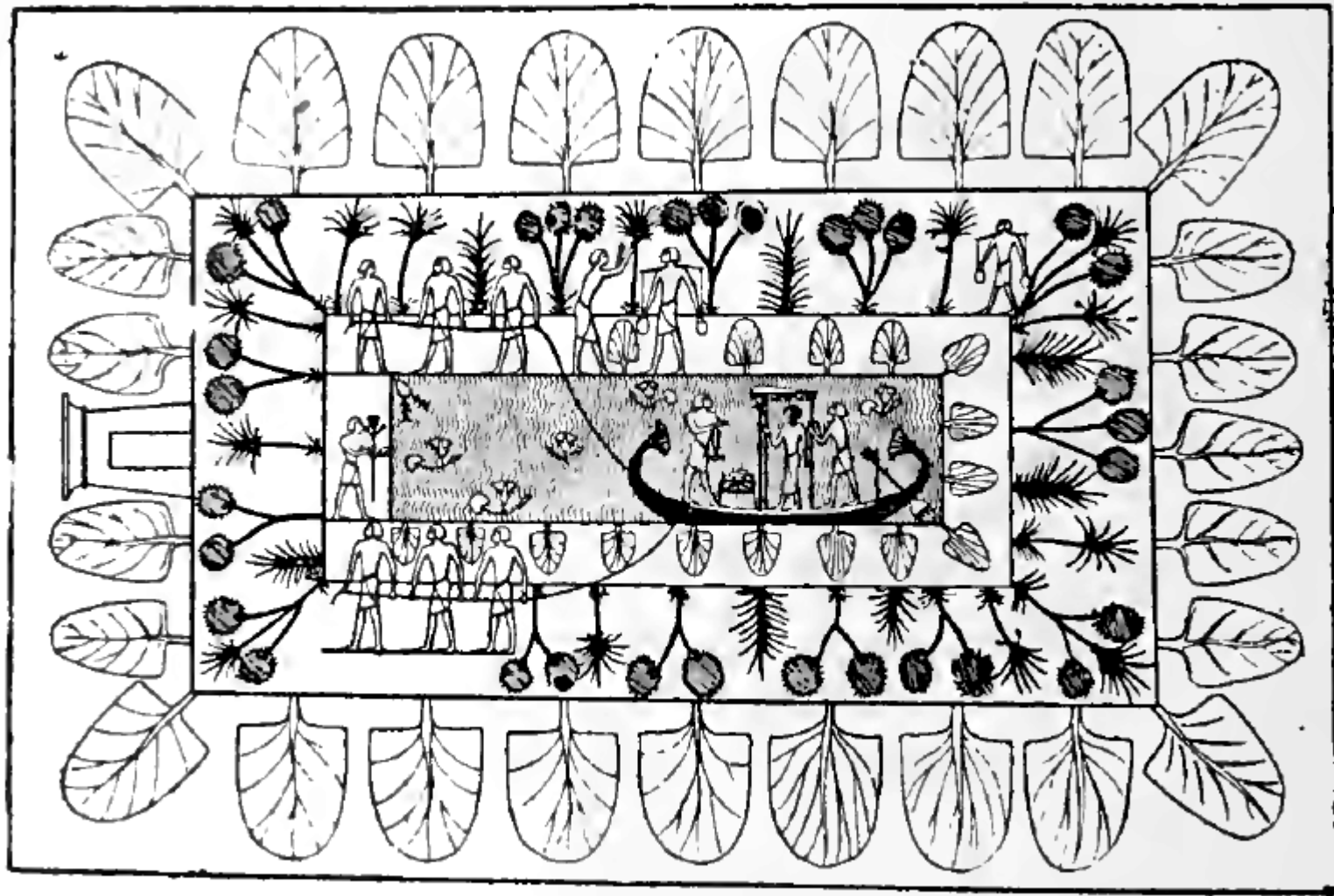
1. Co jsou méně známé ovocné druhy
2. Historický vývoj použití ovocných dřevin v ZaKA
3. Popis vybraných méně známých ovocných druhů možných k pěstování v ČR

Definice

Pojmem méně známé ovocné druhy se obvykle rozumí zástupci druhů ovocných plodin, které nejsou významněji zastoupené v tržním ovocnářství.

VŠÚO Holovousy s.r.o.

Historický vývoj použití ovocných dřevin v ZaKA



[https://www.wikiwand.com/cs/Zahrada_\(starov%C4%9Bk%C3%BD_Egypt\)](https://www.wikiwand.com/cs/Zahrada_(starov%C4%9Bk%C3%BD_Egypt))



<https://www.yarotravel.cz/detail-zajezdu/anticke-pamatky-recka-s-pobytem-v-tolu/36057a>



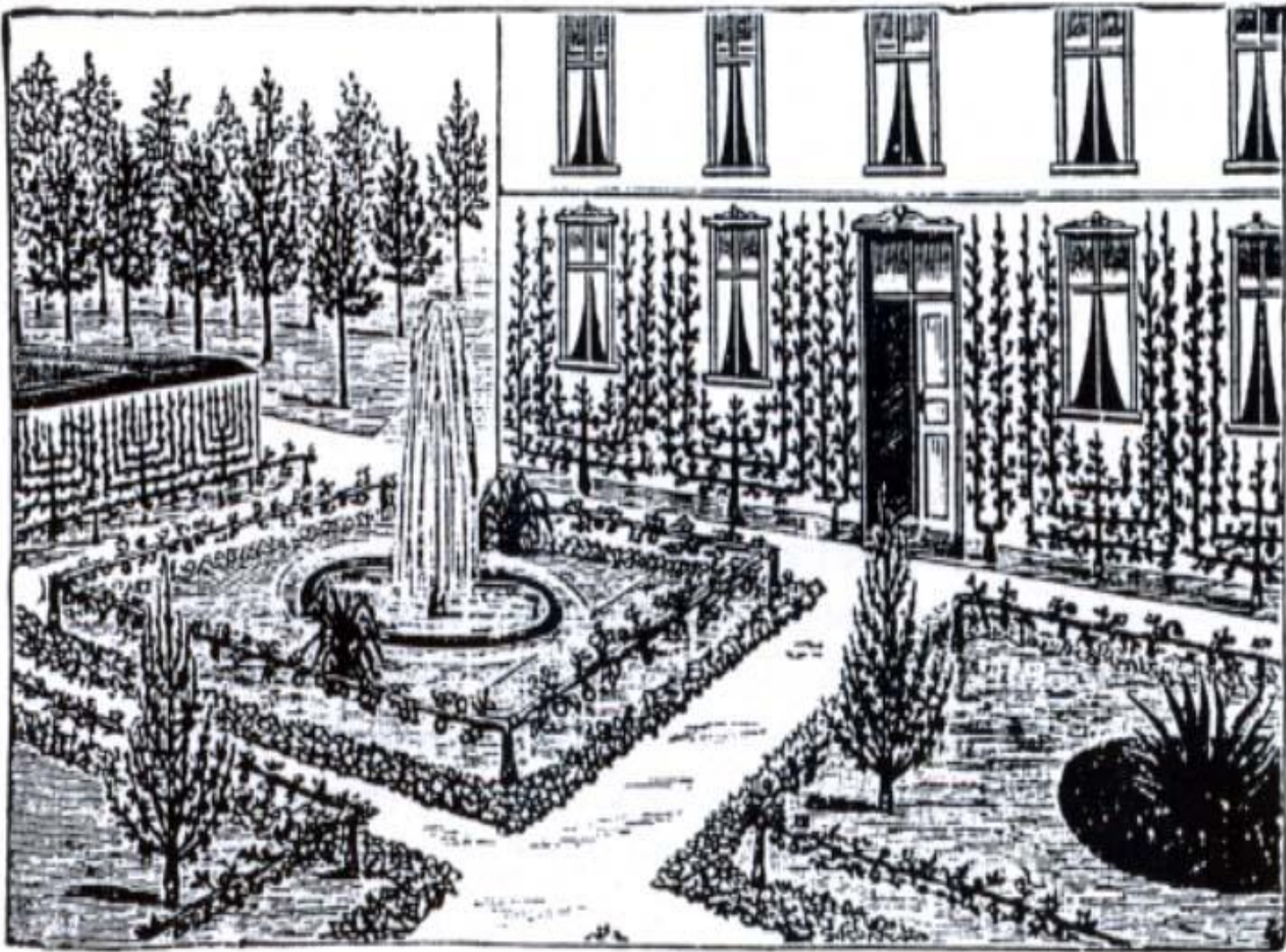
https://cs.wikipedia.org/wiki/St%C5%99edov%C4%9Bk%C3%A1_zahrada



Foto: Lukáš Kovařík, 2017



Rokoková zahrada ve Veitshöchheimu
Foto: Miloš Pejchal, 2011



Vyobrazená zahrada z německého školkařského katalogu z 20. let 20. stol. s vyobrazenými tvarovanými ovocnými dřevinami.

BELTZ, Heinrich. *Formgehölze: Anzucht und Pflege*. Berlin: Parey Buchverlag, 1999. ISBN 3-8263-3220-2.



Malá zahrada se spoustou ovocných stromů, květin a dalších rostlin.

Autorská práva: copestello, dostupné z: https://www.123rf.com/photo_3031268_small-garden-with-a-lot-of-fruit-trees-flowers-and-other-plants.html?fbclid=IwAR0SQLBDPPTzsLk6vpqSZ_Z-oaVMTm3aOVJTnC2x34qAealbeDhYHziTGIO

Vybrané méně známé ovocné druhy



*Castanea
sativa*
– kaštanovník
jedlý

<https://www.ceskestavby.cz/clanky/pecene-jedle-kastany-primo-z-vaseho-vlastniho-stromu-to-neni-fikce-28595.html>

- Původ: jih Alp
- Použití na území ČR: nížiny
- Habitus:

koruna kulovitá, výška: až 20 m, šířka až 20 m, hrubá textura, až 20 cm lesklé tmavozelené listy, květy v červenci jako dlouhé špinavě bílé jehnědy, plody nažky umístěné v číšce, které dozrávají během podzimu

- Pěstování: vyžaduje kyselé půdy, slunné až polostinné stanoviště
- Péče: řez maximálně k prosvětlení koruny, možná obnova pařezovou výmladností



botanika.wendys.cz



Účinky plodu

- čistí játra od jedovatých zplodin a působí proti průjmům, psychickým poruchám a stavům úzkosti
- v lidovém léčitelství a farmakologickém průmyslu se využívají listy jako prostředek proti kašli
- výborný energetický a regenerační zdroj pro lidské tělo

Další poznatky

- nebezpečím pro kaštanovník je inkoustová choroba způsobená houbami rodu *Phytophthora*, která napadá kořen
- pro naše podmínky byly vyšlechtěny odrůdy 'Bojar' a 'Mistral', ale jsou ověřené již i odrůdy 'Migoule' nebo 'Marigoule'
- z kaštanů jsou vyráběny speciální mouky



*Actinidia
arguta*
– aktinidie
význačná

<https://www.garten.cz/e/cz/00044-aktinidie-v%C3%BDzna%C4%8Dn%C3%A1-actinidia-arguta/>

- Původ: východní Asie
- Použití na území ČR: nížiny, (střední polohy)
- Habitus:

ovíjivá liána, hlavní výhon i kolem 10 m, hrubá textura, listy jsou zpočátku krémově žluté, pak se začnou probarvovat růžově až červeně, postupně pak po odkvětu keře zelenají, během června kvete voňavými květy slonovinové barvy, bobule „minikiwi“ a dozrávají koncem září a začátkem října

- Pěstování: špatně snáší vápenité a těžké půdy, potřebuje oporu, ideál ke stěně k jihu
- Péče: v prvních letech zimní tvarovací řez, u vyvinuté rostliny redukujeme během vegetace dlouhé výhony mimo vymezený prostor



<https://cz.depositphotos.com/207779412/stock-photo-female-flowers-perennial-vine-actinidia.html>



<https://www.nasezahrada.com/mini-kiwi-stoji-za-vysazeni-jsou-chutove-skvela/>

Účinky plodu

- bohaté na vitamin C – pouze jedním plodem si zajistíte celodenní přísun tohoto vitamínu
- obsah draslíku navíc pozitivně ovlivňuje krevní tlak

Další poznatky

- abychom získali minikiwi, musíme zasadit nedaleko od sebe alespoň 2 jedince, jeden se samičími květy a druhý se samčími
- pokud se minikiwi skladuje na chladném místě (5 – 8 °C) může nepříliš zralé ovoce vydržet až do února
- naopak, pokud chceme přirychlit dozrání, dáme minikiwi mezi zralá jablka
- v našich podmínkách lze pěstovat i příbuzný druh aktinidii kolokmitu (*Actinidia kolomikta*)



Ficus carica
– smokoň obecná
(fíkovník smokvoň)

<https://sazenicka.cz/pestujeme-fikovnik/>

- Původ: z jihozápadních oblastí Malé Asie, jižní Arábie, Sýrie a východního Středomoří
- Použití na území ČR: nížiny, teplé oblasti, (vinařské oblasti)
- Habitus:

dorůstá 3 – 5 m výšky většinou jako keř, velmi hrubá textura, listy kožovité, laločnaté, velké až 30 cm, v uzavřeném květenství rostou květy a semena zároveň, plodem je uzavřené plodenství, vzniklé dozráním specializovaného květenství, plod dozrává koncem léta a v průběhu podzimu

- Pěstování: chráněné slunné stanoviště na propustných výživných půdách, nesnáší přemokření
- Péče: mladé rostliny na začátku zimy ochránit před silnými mrazy



<https://galerie.uspza.cz/index.php/Ficus-carica-fikovnik-smokvon-list>



<https://www.ireceptar.cz/vareni-a-recepty/sladke-fiky-pestujte-mlsejte.html>

Účinky plodu

- konzumací fíků podporujeme snižování vysokého krevního tlaku v těle
- sladkým způsobem snižování nadváhy díky vysokému obsahu vlákniny
- díky vysokému obsahu vápníku je vhodnou potravinou pro podporu density kostí

Další poznatky

- rostlina je dvoudomá a pěstují se především samičí rostliny, na kterých se tvoří bez oplození bezsemenné plody
- u nás mezi nejznámější pěstované kultivary patří například 'Brown Turkey', 'Hardy Chicago', 'Peretta', 'Col de Dame'.



Crataegus
pinnatifida
– hloh
peřenoklaný

https://upload.wikimedia.org/wikipedia/commons/c/ca/Crataegus_pinnatifida_kz04.jpg

- Původ: z výhodní Asie
- Použití na území ČR: nížiny až střední polohy, (vyšší polohy) - plody nemusí dozrát
- Habitus:

keř nebo malý strom s výškou do 6 m, textura dle kultivaru, kožovité laločnaté listy, květy v květnu a červnu jsou bílé, typicky zapáchající, uspořádány v poměrně velkých květenstvích, plodem je poměrně velká malvice s výraznými lenticelami

- Pěstování: slunné stanoviště až polostín, řez stačí jen pro zapěstování korunky, pak zpravidla není nutný.
- Péče: možné preventivně chránit před rzí na listech



<https://cz.pinterest.com/pin/185703184608732758/>



<https://www.naturix-seeds.com/product-page/crataegus-pinnatifida-seeds>

Účinky plodu

- působí proti nervozitě, posilují srdeční činnost, užívá se při cévních onemocněních
- pomáhá snižovat hladinu cholesterolu a je vhodný i při žaludečních obtížích
- pomáhá také při nachlazení a má antibakteriální účinky

Další poznatky

- v Asii jsou plody využívány pro výrobu nápojů a pro sušení nebo proslazování
- citlivý ke spále růžovitých (*Erwinia*) a rzi (*Gymnosporangium*)
- kultivary: *Crataegus pinnatifida* 'Big Golden Star' – téměř beztrnný, *Crataegus pinnatifida* var. *major* – s většími listy a hrubou texturou



Hippophae rhamnoides
(rakytník řešetlákový)

Dostupné z: <https://www.zahradnictvi-flos.cz/hippophae-rhamnoides-friesdorfer-orange-hippophae-rhamnoides-friesdorfer-orange.html>

- Původ: Eurasie
- **Habitus**
- Keř nebo strom, výška 1,5 – 6 m, letorosty trnité, kryty trichomy, červenohnědá, šupinatá borka
- List: krátký řapík, celokrajné, čárkovitě, stříbřitě zelená barva
- Textura: jemná
- Květ: samičí – žlutavé barvy, samčí – zelenavě stříbřité barvy, III. – IV., na větvíčkách z minulého roku
- Plod: nepravá peckovice, oranžové až načervenalé barvy, velikost 0,3 – 0,6 cm





Pěstování

- Slunná stanoviště, roviny až mírně svažité terén
- Lehčí půdy, písčité, propustné, bohaté na vápník
- Uspokojivě roste i na vlhčích a zasolených půdách
- Doporučený spon 4 x 1,5 – 2 m (dle odrůdy)
- Sazenice sázíme o 100 až 150 mm hlouběji
- Rostlina dvoudomá = vysazujeme samičí a samčí rostliny dohromady (poměr 1: 6 - 8)
- Nevhodné jsou mrazové kotliny



Účinky rostliny

- Účinné látky v plodech, listech i kůře
- Plody se sklízí v období zralosti (VIII. – IX.)
- Plody prospěšně ovlivňují funkci žaludku, sleziny, krvetvorbu, baktericidní účinek proti stafylokokům, salmonelóze, stimuluje zažívání, zlepšují vylučování trávicích enzymů a žluči.
- Čerstvé plody a výrobky z nich se používají při nachlazení, chřipce, angíně, bolesti hlavy, při nemocech močových cest, při nedostatku vitaminů
- Sirupy a džusy jsou součástí potravinových doplňků zvyšujících dlouhodobě výkonnost a zlepšujících koncentraci
- Rakytníkový olej také zvyšuje odolnost organismu a urychluje růst vlasů
- Význam má i v gynekologii při rakovině, netypickém epitelu a erozi děložního čípku
- Olej regeneruje tkáň epitelu po termických a chemických poškozeních kůže, popáleninách či omrzlinách
- Zevně se užívá na léčbu velkého množství kožních onemocnění, jako jsou akné, různé ekzémy a opruzeniny
- Využití: kompotování, sušení, mrazení, proslazování, výroba vína, pálenky, džemy a marmelády, pyré, džusy, šťávy apod.

Dostupné z: <https://cinetoday.ru/ka/cervical/oblepiha-v-sadu-sekrety-vyrashchivaniya-i-razmnozheniya-oblepiha-chudodeistvennoe/>

Další poznatky

- Široká kořenová soustava – protierozní funkce
- V dospělosti vytváří kořenové výmladky





Rod *Amelanchier*

Dostupné z: <https://www.zcstrakovo.cz/produkt/amelanchier-lamarckii-175-200-cm/>

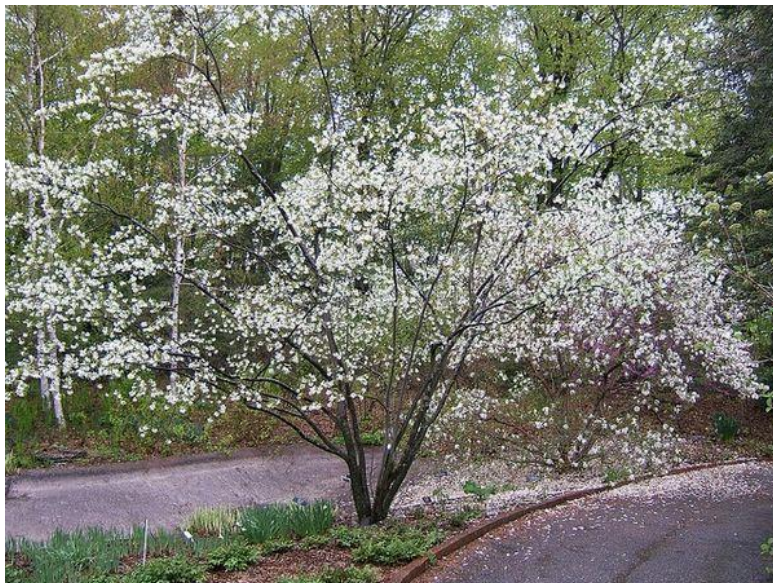


Dostupné z: <https://www.gardenia.net/plant/amelanchier-la-paloma>

- Použití na území ČR: nížiny, vyšší oblasti až podhorské oblasti
- **Habitus**
- Keře nebo malé stromy se vzpřímenými kmínky
- List: vejčitý, řapíkatý, na podzim intenzivně vybarvený
- Textura: jemná
- Květ: bílý, doba květu dle druhu
(na začátku jara, v březnu, další kvetou ještě v červnu)
- Plod: kulovitá malvice, začíná plodit v průběhu 2. až 4. roku , plody zrají nejednotně, plně zralé plody se zbarvují do temně fialové barvy



Dostupné z:
<https://cz.pinterest.com/pin/303007881173970000/?d=t&mt=signup>



Dostupné z:
<https://cz.pinterest.com/pin/303007881173970000/?d=t&mt=signup>



Dostupné z:
<https://www.jedlyplot.cz/>

Péče:

- Prořezávání starých větví
- Trpí mšicemi a padlím

Pěstování:

- Významná je jejich mrazuodolnost, dřeviny otužilé
- Nevysychavé půdy
- Slunce až polostín
- Chráněné před větrem
- Pro pěstování jsou nevhodná stinná a zamokřená místa



Využití plodu

- Sirupy, kompoty, sušení, marmelády, šťávy
- Vysoké léčebné účinky
- Obsahuje cukry, kyseliny, třísloviny, vitamin C, vitamin B2, A, flavonoidy, antokyany, minerální látky

Dostupné z: <https://zahradypodeti.cz/produkt/amelanchier-prince-willia-muchovnik/>



Dostupné z: <https://garlo.cz/muchovnik-velkokvety-ballerina>

Další poznatky

- Významné i z hlediska včelařského a pylodárného
- Podzimní barviči



Amelanchier alnifolia (muchovník olšolistý)

- Vzpřímeně rostoucí keř, výška do 5 m
- List: v době květu vyvinuté
- Květ: vůně po hrušních, bílá barva IV. – V.

Dostupné z: <http://schumachernursery.com/nurserystock/serviceberry-juneberry/>



Amelanchier lamarckii (muchovník Lamarkův)

- Keř či strom, výška do 6 m, šířka okolo 3 m
- Květ: bílý, IV. – V.



Amelanchier laevis (muchovník hladký)

- Stromovitý charakter růstu, výška až 7m
- Květ: bílá barva, IV. – VI.



Amelanchier ovalis (muchovník oválný)

- Keřovitý charakter růstu, výška okolo 2 m
- Květ: bílá barva IV. – V.

© Veronika Kalníková

Dostupné z:

http://www.botanickafotogalerie.cz/fotogalerie.php?lng=cz&latName=Amelanchier%20ovalis&czName=muchovn%C3%ADk%20ov%C3%A1ln%C3%BD&title=Amelanchier%20ovalis%20%7C%20muchovn%C3%ADk%20ov%C3%A1ln%C3%BD&showPhoto_variant=poto_description&show_sp_descr=true&spec_syntax=species&sortby=lat



Cydonia oblonga –
kdouloň obecná

Dostupné z: <https://plantinfo.co.za/plant/cydonia-oblonga/>



Dostupné z: https://www.havlis.cz/karta_en.php?kytkaid=1671

Dostupné z: <https://www.zahradnictvi-flos.cz/cydonia-oblonga-kdoulon-obecna.html>



Dostupné z: https://pladias.cz/downloads//images/gallery/large/Cydonia_oblonga12.jpg

- Původ: Írán, Zakavkazsko, Střední Asie a jižní část Arabského poloostrova
- Použití na území ČR: nížiny
- **Habitus**
- Keř, nízký strom, výška až 8 m, tvar koruny nejčastěji kulovitý nebo široce pyramidální
- List: vejčité, oválné, na rubu šedě plstnaté
- Textura: jemná
- Květ: bílé až narůžovělé, V. – VI.
- Plod: mnohosemenná malvice – 2 formy – jablkovitá a hruškovitá



- Pěstování:
- Slunná místa s dostatečně humózní půdou
- Vhodné písčitohlinité půdy, humózní nivní půdy a černozemě
- Nesnášejí vyšší hladinu podzemní, stagnující, vody, odolné vůči suchu
- Nesnáší vysoký obsah uhličitanu vápenatého v půdě

Dostupné z: <https://landscapeplants.oregonstate.edu/plants/cydonia-oblonga>



Dostupné z: https://www.researchgate.net/figure/Flower-and-fruit-of-quince-Cydonia-oblonga-Mill_fig4_346274174

Využití plodu

- Neslouží k přímému konzumu
- Kompoty, marmelády, konzervované výrobky – nasládlá chuť
- Obsahují množství pektinů, železa, sodíku, draslíku, fosforu a chlóru, vitamíny C a niacin
- Antioxidační účinky
- Obsahují organické látky, třísloviny, slizy a silice a množství aromatických látek
- Aromatické destiláty
- Výroba kdoulových sýrů
- Kosmetika
- Využití při onemocnění žaludku, střev a kašli

- **Odrůdy:** 'CHAMPOIN', 'ANGERSKÁ', 'LECKOVAC', 'PORTUGALSKÁ'

Mespilus germanica –
mišpule obecná





Dostupné z: <https://www.magazinzahrada.cz/mispule-nemecka-mespilus-germanica/>



Dostupné z:

<http://www.botanickafotogalerie.cz/fotogalerie.php?lng=cz&latName=Mespilus%20germanica&czName=mi%C5%A1pule%20obecn%C3%A1&title=Mespilus%20germanica%20%7C%20mi%C5%A1pule%20obecn%C3%A1>

- Původ: Malá Asie, Zakavkazí, Íránu a Turkménie
- Použití na území ČR: nížiny
- **Habitus**
- Řídce trnitý keř, případně strom, výška až 6 m
- koruna kulovitá až oválná
- List: kopinaté, matně zelený, žlutý podzimní barvič
- Textura: hrubá, těžká
- Květ: bílý, V. – VI.
- Plod: kulovitá až hruškovitá malvice, bronzově hnědá barva, velikost 3 – 4 cm, konzumace plodů až po uležení nebo přejití mrazíků – plody zhniličkovatí, plodnost začíná ve 3. až 4. roce od výsadby



- Pěstování:
- Vlhčí, středně živné, neutrální až lehce alkalické půdy
- Prosperuje na plném slunci = roste souměrně, není nutné stříhání a tvarování
- Mrazuvzdorná do teploty – 29 °C, krátkodobě snese i silnější mrazy

Dostupné z: <https://www.gardenersworld.com/plants/mespilus-germanica/>



Využití plodu

- Plody jsou sladké nebo slabě trpké
- Nízkokalorické – nízký obsah sacharidů, vysoký obsah vlákniny
- Vysoký obsah Ca, Mg, P, K, S a Cu
- Obsah vitaminů C a B2
- Přímý konzum
- Zpracování – víno, pálenky, sušení, marmelády, sirup
- Lék při problémech trávicího traktu , kardiovaskulárních chorobách, nemocí oběhového systému, při zánětech dýchacích cest, snižuje hladinu cholesterolu v krvi



Další poznatky

- Dřevo se využívá k výrobě nábytku
- **Nejčastěji pěstované odrůdy v ČR**
- 'Holandská' - velkoplodá odrůda
- 'Velkoplodá' - navzdory názvu plody i úrodnost menší oproti běžné odrůdě 'Holandská'
- 'Bezjaderná' - plody bez jader
- 'Nottinghamská' - plody středně velké, dozrávají později – konec října
- 'Královská' - velké, ploché plody, chuťově výrazné, vysoký vzrůst a úroda

Dostupné z: <https://www.about-garden.com/foto/en/5887/>



dostupné z: <https://www.pflanzen-lexikon.com/img/ziziphus-jujuba-habitus.jpg>

Ziziphus jujuba Mill. -
jujuba, čínská datle



- **Původ:** Čína
- **Použití na území ČR:** nížiny, nejteplejší oblasti
- **Habitus**
- keř (může být i strom), výška 3 – 5 m,
- Textura: lehká a jemná
- List: vejčité, podlouhlé, střídavé a nesouměrné o délce 2-4 cm
- Květ: drobné žlutozelené květy ve vidlanech, v úžlabí listu
 - kvete koncem června – začátek července
- Plod: 2–5 cm dlouhá, vejcovitá, hruškovitá až kulovitá peckovice
- **Pěstování :**
- preferuje výslunná stanoviště, roste na suchých, kamenitých půdách.
- doporučuje se vysadit dvě rostliny vedle sebe
- řez se provádí pro získání mladého plodonosného obrostu

Využití



Potravinářské:

- v plodech se vytváří velké množství vitamínu C až 600 mg/100 g dužniny
- plod dozrává od září do podzimu
- má sladkokyselou chuť, připomínající jablko, datle, čokoládu.
- vyrábí se z něj kompoty, džemy, dětské výživy, pudinky, likéry, vitaminové nápoje či sirupy.

V léčitelství:

- zpomaluje stárnutí, snižuje krevní tlak, dobře působí na trávicí soustavu, detoxikuje, uklidňuje astmatické záchvaty, obtíže ledvin, jater a močového měchýře, proti únavě
- tlumí kašel, léčí zápach z úst, po vypálení alkoholem hojí popáleniny

Další poznatky

- Listy mají velmi netradiční vlastnost: jejich rozžvýkáním se do ústní dutiny dostává látka zizifin, která na půl hodiny až hodinu zablokuje receptory vnímající sladkou a hořkou chuť.
- odolná proti chorobám a škůdcům
- Kultivary k použití u nás: 'Halina'



'Ja-Tsao'



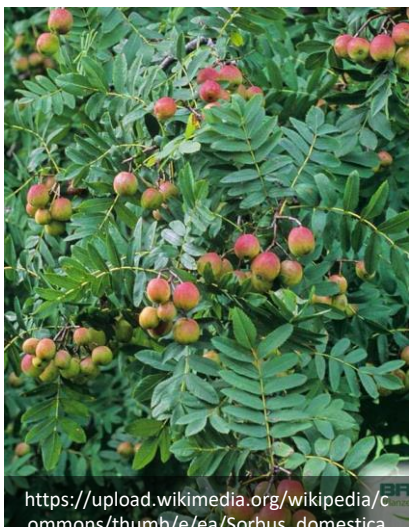
'Lang'





dostupné z: https://i2.wp.com/www.potulnysadar.cz/wp-content/uploads/2016/11/Oskeruse_na_Soudne_10.jpg?w=1920&ssl=1)

Sorbus domestica L. -
jeřáb oskeruše



- **Původ:** Středomoří a Blízký východ; archeofyt, který u nás zdomácněl
- **Použití na území ČR:** nížiny - (střední polohy)
- **Habitus**
 - Strom 15 – 20 m, dlouhověký 300 – 500 let
 - Rozkladitá koruna, vejčitá až kuželovitá
- **Listy:** lichozpeřené dlouhé až 20 cm a mají matně zelenou barvu, na podzim se vybarvují do žluté nebo oranžové barvy
- **Květ:** bílý, na konci větví, v mnohokvětých, široce kuželovitých chocholících velkých asi 1,5 cm
 - kvete v květnu až červnu
- **Plody:** 3,5 cm a mohou mít tvar hrušky nebo drobného jablka

Pěstování

- suché a málo vlhké stanoviště, bohaté na živiny
- snáší vysoké teploty i teploty do -30 stupňů
- odolné proti exhalacím a smogu
- na řez nejsou náročné a po výchovném řezu je občas prořezeme
- plodit začínají mezi 15-20 lety



https://g.denik.cz/122/b9/oskeruse-koruna_234784411-jpg_irecept-full.jpg



https://img.blek.cz/img/1/normal620/5192129_oskoruse-ovoce-salas-travicna-oskoruse-



https://www.alkohol.cz/images/upload/1605005132rielinek-oskerusovice_rgh

Využití

Potravinářské:

- plody obsahují tanin
- plody dozrávají září až říjnu
- mají sladce nakyslou chuť až když přezrají
- vyrábí se z ní kompoty, marmelády, ovocná pasta, ovocné šťávy a vína
- nejčastěji se používají k výrobě likérů či velmi kvalitní pálenky – oskerušovice

V léčitelství:

- při střevních potížích, na revma, při horečce

Další poznatky

- dřevo oskeruše nejtežší v celé Evropě
- pevné, s hezkou barvou a kresbou
- používalo se v truhlářství, řezbářství i jako materiál pro hudební nástroje a vinné lisy
- odolná vůči chorbám a škůdcům





Dostupné z: <https://i.pinimg.com/564x/2b/c2/4c/2bc24c93b20f934f42d307efd4b5a7fc.jpg>

Lonicera kamtschatica
Pojark. - zimolez
kamčatský



Dostupné z:<https://images.squarespace-cdn.com/>



Dostupné z:https://www.lumigreen.cz/obchod_homedir/data/2595/obrazky/3675_4.jpg

- **Původ:** Asie - Sachalin, Kamčatka, Maganská oblast.
- **Použití na území ČR:** nížiny - (horské polohy)
- **Habitus**
 - Opadavý keř, dorůstající 1,5-2 m
- List: 3-8 cm dlouhé, žlutozelené až temně zelené barvy
 - diskovité palisty, které na podzim, na rozdíl od listů, neopadávají, ale zůstávají na výhonech.
- Květ: žlutozelený, trubkovitý – trubkovitě zvonkovitý
 - kvete březem - květn.
- Plod: 2-4 cm, má podlouhlý, válcovitý, oválný tvar
 - po jednom nebo po dvou,
 - tmavomodrý až do fialový s voskovitým ojíněním

Pěstování a péče

- slunné stanoviště, ale snese i stín, toleruje mnoho typů půdy
- kvete třetí rok po vysazení, plodí až čtvrtý rok
- cizosprašná – vysadit dva více keřů, kteří se navzájem opylí
- kombinace s černým rybízem
- živý plot nebo samostatně na záhonu nebo v kontejneru na terase
- každé čtyři roky je potřeba zimolez prosvětlit



Dostupné z:
https://img.primadoma.cz/w_10/2f/f2/column/2ff2f43fb2a4815956f26fb799b54132_zimolez.jpg

Využití

Potravinářské:

- plody dozrávají v květnu
- lehce hořký, nakyslý až sladký, podobný borůvce nebo malině, závisí na konkrétní odrůdě
- vyrábí se z něj džemy a marmelády, dětské výživy, čaje, šťáv a jiné nápoje, ochucovadla pro výrobu zmrzlin, želatiny, mléčných výrobků, žvýkaček nebo alkoholických nápojů.
- plody mají barvicí schopnosti, proto se používá jako přírodní barvivo.
- v Japonsku se z něj vyrábí dokonce i víno

V léčitelství:

- plody obsahují vitamin C, B, A, pektiny a třísloviny.
- minerální látky jako draslík, hořčík, vápník, fosfor, měď a železo.
- používá se při léčbě sklerózy, vysokému krevnímu tlaku, je močupudný nebo antimikrobiální prostředek.



Další poznatky

- netrpí žádnými chorobami a zároveň není atraktivní pro škůdce
- ekologicky i ekonomicky výhodný, jelikož nepotřebuje použití pesticidů
- sladké odrůdy: 'Amur', 'Altaj', 'Amazonka', 'Nymfa'
- kyselejší odrůdy: 'Amfora' (neopadává), 'Gerda', 'Remont' (remontuje)





dostupné z: https://st4.depositphotos.com/13783328/26704/i/1600/depositphotos_267043522-stock-photo-a-flowering-cornelian-cherry-dogwood.jpg

Cornus mas L. — dřín
obecný



- **Původ:** Jižní Evropa a jihozápadní Asie, na sever zasahuje až do středního Německa, Čech, na střední Moravu a sever Slovenska, Ukrajinu, Krym a Kavkaz
- **Použití na území ČR:** nížiny - (horské polohy)
- **Habitus**
 - 4 – 6 m vysoký keř nebo nízký strom
 - široce rozložená kulovitá koruna
 - textura jemná a lehká
- **List:** vstřícné, dlouhé 8-10 cm, tuhé a tmavě zelené
 - podzimní barvič – bledě žlutá až oranžová barva
- **Květ:** žlutý, ve stažených okolících širokých 1,5 – 2 cm
 - kvete od února
- **Plod:** má eliptické, lesklé, červené jednosemenné peckovičky dlouhé 2 cm
- **Pěstování:** slunné až polostinné stanoviště na středně suchých až svěžích půdách
 - vhodný pro městské klima
 - solitéra nebo jako vysoký živý plot





<https://www.1day.sk/imgcache/goral-drienkovica-45-0-7l-zoom-1538.jpg?v=1540321465546>

Využití

Potravinářské:

- plody dozrávají v říjnu
- plod je šťavnatý lehce nakyslý
- vyrábí se z něj džemy a marmelády, sirupy, slovenský alkoholický nápoj drienkovica

V léčitelství:

- vysoký obsah vitamínu B, C, pryskyřici, minerály, třísloviny, éterické oleje
- pozitivně ovlivňuje metabolismus cukrů, zároveň zvyšuje citlivost buněk na inzulín.
- při léčbě nízkého krevního tlaku, při jaterních problémech nebo při nadměrném pocení.

Další poznatky

- bývá pouze zřídka napadán chorobami i škůdci
- kultivar se žlutými plody: 'Xanthocarpa'
- kultivar s panašovanými listy: 'Elegantissima' a 'Variegata'
- kultivar s velkými plody - 'Jolico' 'Pioneer'



Dostupné z:
<https://previews.agefotostock.com/previewimage/medibigoff/08d9999ec4697ba3ae77890f06bfef8a/bwi-bs435231.webp>



Dostupné z: https://www.plantica.cz/data/ep9/002259_002053.jpg

'Elegantissima'



Dostupné z: [cornus_mas_elegantissima_02.jpg \(1024x768\) \(zelen.cz\)](https://www.zelen.cz)

Děkujeme za pozornost.