

***Lavandula* L. – levandule**

Lamiaceae

35 – 40 druhů od Kanárských ostrovů přes Středozeří po Přední Indii. Silně aromatické polokeře nebo keře.

Nejvýznamnější druhy z pohledu zahradní a krajinářské architektury

***Lavandula angustifolia* Mill. – levandule lékařská**

(syn: *Lavandula spica* L., *Lavandula officinalis* Chaix, *Lavandula vera* DC. in Lam. et DC.)

Původ: Západní Středomoří, v teplejších oblastech jiných částí Evropy občas zplaňuje. U nás se zplanělé exempláře objevují především na jižní Moravě.

Ekologie: Ve své domovině roste na výslunných svazích, křovinatých stráních; fanerofyt.

Růstové a vzhledové charakteristiky: Aromatický polokeř až keř dorůstající 100 – 200 cm s dlouhým kulovým kořenem. V kultuře podle odrůd 20 – 60 cm. Lodyhy vystoupavé až přímé, 20–50 cm vysoké, u báze dřevnatějící, bylinné výhony chlupaté, 4hranné, žláznatě pýřité. Plodem je tvrdka. Kvete (VI) – VII – VIII.



lichopřesleny 5–10květé, nahloučené v úzkých, štíhlých 4–5 (–8) lichoklasech, kalich zvonkovitý, žláznatě chlupatý, koruna dvoupyská, fialová, vně běloplstnatá.



Listy přisedlé, čárkovité, šedě stříbřité, 2 – 6 cm x 0,3 – 0,6 cm

Nejvýznamnější odrůdy *Lavandula angustifolia*:

'Rosea'	Světle růžový K.	Volný růst, 60 cm	5-10
'Alba'	Bílý K.	Volný růst, 60 cm	5-10
'Hidcote'	Tmavě modrý K.	Kompaktní, 40 cm	5-10
'Hidcote Pink'	K. růžový s červeným nádechem	Volný růst, 70 cm	5-10
'Hidcote Superior'	Tmavě modrý K.	Kompaktní, 40 cm	5-10
'Munstead'	Světle fialový K.	Volný růst, 40 cm	5-10
'Royal Velvet'	Tmavě modrý K.	Volný růst, 60-80 cm	5-10
'Compacta'	Modrofialový K.	Kompaktní, 25 cm	5-10
'Nana Alba'	Bílý K.	Kompaktní, 30 cm	5-10
'Loddon Pink'	Jemně růžový K.	Kompaktní, 30 cm	5-10
'Folgate'	Modrý K.	Volný růst, 60 cm	5-10
'Lady Ann'	Růžový K.	45 cm	5-10
'Peter Pan'	Tmavě fialový K.	45 cm	5-10
'Little Lottie'	Růžový K.	Kompaktní, 40 cm	5-10
'Swampy'	Tmavě purpurový K.		5-10
'Maillette'	Purpurový K.	Volný růst, 60 cm	5-10
'Pacific Blue'	Světle modrý K.	Volný růst, 80 cm	5-10
'Melissa'	Růžově bílý K.	Kompaktní, 45 cm	5-10



'Hidcote Superior'



'Rosea'



'Hidcote'

Nejvýznamnější odrůdy *Lavandula x intermedia* :

'Abrialii'	K. tmavě fialový	60 cm	5-10
'Alba'	K bílý	Volný růst ,60 cm,	5-10
'Grappenhall'	K. tmavě fialový	Volný růst 80 cm	5-10

‘Grosso’	K. tmavě fialový	Volný růst, 75 cm,	5-10
‘Hidcote Giant’	Dlouhé sv.fialové květenství	Volný růst 75 - 85 cm	5-10
‘Hidcote White’	K. bílý	Volný růst, 70 cm	5-10
‘Provence’	K. tm.fialový, silná vůně	Volný růst, 75 cm	6-10



‘Provence’



‘Mustead’



‘Alba’

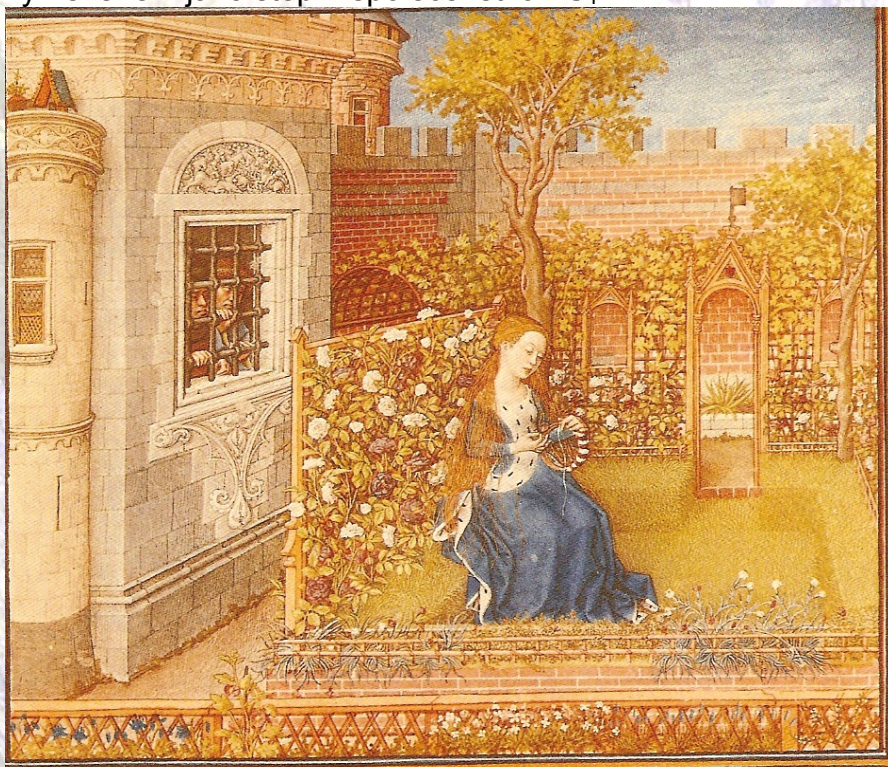
Pěstitelské vlastnosti a požadavky: rostlina pro teplé oblasti našeho státu. Původní druh a většina odrůd vyšlechtěných v kontinentální Evropě snese krátkodobý pokles teploty na -20°C . Při dlouhodobém působení nízkých teplot vymrzá. Před holomrazy a vymrznutím je vhodné ji chránit listím, chvojem, slámou atd. Vyžaduje slunné stanoviště, lehčí, propustnou, písčitou, vápenitou půdu. K udržení dobrého vzhledu rostlin a bohatého kvetení je vhodné je brzy na jaře (III – zač. IV) nebo po odkvětu (VIII) pravidelně seřezávat do požadovaného tvaru. Hluboké zmlazení až na staré dřevo je také možné, ale rostliny pomalu a těžko obrázejí. Rostliny na podzim slabě remontují.

Použití v zahradní a krajinářské tvorbě: Levandule je prastarou kulturní rostlinou, popisovanou již ve středověkých zahradách v polovině 11. století (Pleasure garden). Její vonné silice obsažené především v květech byly také vyhledávaným prostředkem osobní hygieny. Také byla a je používán k provonění interiéru, k odpuzování hmyzu v obydlích, ve farmaceutickém, kosmetickém a potravinářském průmyslu. Obzvláště populární byla v Anglii za vlády královny Viktorie, která si levandulí a to jak v čerstvém stavu, tak sušenou zdobila své obydlí.

V současnosti je levandule lékařská velmi prošlechtěným druhem. Odrůdy se liší barvou květu, barvou listu a intenzitou jejího ochlupení, charakterem růstu, výškou a obsahem silic. Jsou speciálně šlechtěny odrůdy s vyšším obsahem silic (v oblastech jejího pěstování – především Francie, Španělsko, Itálie) pro farmaceutický a kosmetický průmysl. V těchto oblastech jsou také masově využívány v zahradní a krajinářské tvorbě. V střeoevropském klimatu musí být její použití uvaženo, odpovídající podmínkách.

Lavandula angustifolia a její hybridy jsou divoce rostoucí trvalky záhonového charakteru stanovištního prostoru „Freiflachen“ — Otevřené plochy, blíže vymezeného záhonovým charakterem Fr₁ b. Jsou také trvalkami, které Sieber (1990)

uvádí ve vedlejším (doplňkovém) stanovištním prostoru Steinanlagen, blíže vymezeném jako stepní společenstvo FS₁



Středověká zahrada – podél nízkého oplocení v popředí zahrady bylinkový záhon s *Lavandula stoechas*, také. (Hobhouse, 1992)

Lavandula angustifolia nachází v teplejších oblastech našeho státu velmi široké uplatnění v zahradní a krajinářské tvorbě. Můžeme ji uplatnit:

- v záhonech spolu se záhonovými trvalkami. Obzvláště působivé jsou kombinace s růžově kvetoucí *Echinacea purpurea*, *Erigeron*, *Hemerocallis* nebo se žlutě kvetoucími *Hemerocallis*, *Oenothera* a jiné



Lavandula a Monarda



Rabatový záhon s Lavandula sp. (Hampton Court, Anglie)

- smíšené záhony se sadovými [růžemi](#)
- skalky – nízké kompaktní odrůdy
- lemů, obruby a jiné volně rostoucí nebo tvarované liniové vegetační prvky



Kew Garden, Anglie

- společenstva přírodě podobného charakteru – stepní rovinaté nebo skalnaté partie
- střešní zahrady



Kagran, Vídeň

- výsadby v kombinaci s dlažbou, kameny, šterky aj. v architektonicky řešených prostorách
- pěstování v nádobách spolu s jinými aromatickými a kořeninovými rostlinami
- klášterní, bylinkové zahrady, zahrady pro nevidomé, zahrady vůní a létajícího blanokřídlého hmyzu
- řez v čerstvém stavu
- sušení (komerční obchodování)
- aromaterapie, kosmetický a farmaceutický průmysl, v gastronomii jako chuťově výrazné a dosti svérázné koření

***Lavandula stoechas* L. – levandule smilovitá**

Původ: Západní Středomoří – Francie, Španělsko

Ekologie: Ve své domovině roste na výslunných svazích, křovinatých stráních; fanerofyt.

Růstové a vzhledové charakteristiky: Polokeř, dorůstající v domovině 30 – 100 cm, v pěstování nejčastěji kolem 40 – 60 cm. List podobný *L. angustifolia*, vstřícný, 1 – 4 cm dlouhý, šedivý. Květné stonky, 10 – 30 cm dlouhé, nesou krátké a široké lichoklasy (cca 1 – 3 cm x 1 – 2 cm). Každý květ v květenství je podepřen 4 – 8 mm dlouhými listeny. Na vrcholu květenství jsou výrazně zvětšeny 10 – 50 mm) [listeny fialové barvy](#).



Pěstitelské vlastnosti, požadavky a použití v ZKT:

Lavandula stoechas není v našich klimatických podmínkách dostatečně mrazuvzdorná. Nesnáší dlouhodobější pokles teplot v zimě pod -8°C . Pokud se ji rozhodneme pěstovat, musíme s ní pracovat jako s nepravou letničkou. Je vhodné ji pěstovat v nádobách a v zimě je přezimovat ve studeném a světlém prostoru. Podobně jako předešlý druh vyžaduje slunné stanoviště a velmi dobře propustné půdy. Nesnáší zimní a jarní mokrý – může vyhnívat. Uplatnění nachází především v soukromé zahradě při ozelenování balkonů, teras, lodgií. Pro výsadby ve veřejné zeleni není vhodná, z důvodu špatné mrazuvzdornosti. V oblastech Evropy s atlantským a subatlantským klimatem je velmi oblíbená pro svou intenzivní vůni, výrazný květ a vysoký obsah silic. Je nabízena v mnoha odrůdách, lišících se charakterem růstu, velikostí a barvou květu (různé odstíny modré, fialové, růžové a bílá).

Další druhy: [*Lavandula multifida*](#) L. , [*L. latifolia*](#) Vill. , [*L. dentata*](#) L., *L. lanata* Boiss. a jiné.

Podobně jako *L. stoechas* ani tyto druhy nejsou u nás dostatečně mrazuvzdorné a mají podobné možnosti využití v zahradní a krajinářské tvorbě.

V současnosti se objevují nové interspesifické hybridní odrůdy, na jejichž vzniku se různou měrou podílejí uvedené druhy.

Lavandula x intermedia = *Lavandula angustifolia* x *Lavandula latifolia*

Lavandula x chaytorae = *Lavandula angustifolia* x *Lavandula lanata* (např. 'Sawyers', 'Gorgeous', 'Richard Gray', 'Molten Silver')



L. multifida



L. dentata



L. lanata

Literatura a odkazy:

Sieber, J.: Die Sichtung der Stauden. Teil 1. Geschichte und Beetstauden. Bonn: Förderungsgesellschaft Gaertenbau. 1990.

Bastin, R. Lavander der Sektion Stoechas. In Gartenpraxis. Studgart: Eugen Ulmer, 2008, ročník 34, číslo 8, s. 8-14. ISSN 0341-2105.

Bastin, R. Raritäten im Lavandelsortiment. In Gartenpraxis. Studgart: Eugen Ulmer, 2008, ročník 34, číslo 9, s. 54-58. ISSN 0341-2105.

Bastin, R. Die Vielfalt von Lavandula angustifolia. In Gartenpraxis. Studgart: Eugen Ulmer, 2008, ročník 34, číslo 10, s. 8-14. ISSN 0341-2105.

Bastin, R. Gartenwürdige Lavandel - Hybriden. In Gartenpraxis. Studgart: Eugen Ulmer, 2008, ročník 34, číslo 11, s. 42-46. ISSN 0341-2105.

<http://www.lavenderfarms.net/hoodriverlavender/2008LavenderPicturesfromHoodRiverLavenderFarms.htm>

<http://www.larkmannurseries.com.au/WEB%20PDF%20files/Lavandula%20growers%20guide.pdf>